

# **Artenschutzrechtlicher Fachbeitrag**

## **Bebauungsplan Wohngebiet "Im Londörfer Feld"**

Gemeinde Rabenau, Ortsteil Geilshausen



Oktober 2021

**Auftraggeber:** Gemeinde Rabenau

**Auftragnehmer:** Planungsbüro Fischer  
Partnerschaftsgesellschaft mbB  
Im Nordpark 1  
35435 Wettenberg  
Tel. 0641 98441-22

**Bearbeiter:** Plan Ö  
Dr. René Kristen  
Industriestraße 2a  
35444 Biebertal-Fellingshausen  
Tel. 06409-8239781  
info@planoe.de

Dr. René Kristen (Dipl. Biol.)  
Leslie Koch (B. Sc. Biologie)  
Marina Lindackers (M. Sc. Biologie, M. Sc. Geographie)  
Mareike Waßmuth (B. Sc. Biologie)

Biebertal, 05.10.2021

## Inhalt

<b>1 Einleitung</b> .....	<b>4</b>
1.1 Veranlassung und Aufgabenstellung .....	4
1.2 Rechtliche Grundlagen.....	5
1.3 Methodik .....	8
<b>2 Artenschutzrechtliche Prüfung des Vorhabens</b> .....	<b>9</b>
2.1 Stufe I: Ermittlung der Wirkfaktoren und Festlegung des Untersuchungsrahmens.....	9
2.1.1 Ermittlung der Wirkfaktoren.....	9
2.1.2 Vorauswahlen der potentiell betroffenen artenschutzrechtlich besonders zu prüfenden Artengruppen .....	10
2.1.3 Vögel .....	13
2.1.3.1 Methode .....	13
2.1.3.2 Ergebnisse .....	13
2.1.3.3 Faunistische Bewertung .....	18
2.1.4 Reptilien .....	19
2.1.4.1 Methoden .....	19
2.1.4.2 Ergebnisse .....	20
2.1.4.3 Faunistische Bewertung .....	20
2.1.5 <i>Maculinea</i> -Arten .....	22
2.1.5.1 Methode .....	22
2.1.5.2 Ergebnisse und Faunistische Bewertung.....	22
2.2 Stufe II: Prüfung von Verbotstatbeständen und Vermeidung von Beeinträchtigungen.....	23
2.2.1 Tabellarische Prüfung von Vögeln mit günstigem Erhaltungszustand.....	24
2.2.2 Tabellarische Prüfung von Nahrungsgästen mit ungünstigem Erhaltungszustand bzw. streng geschützten Arten (BArtSchV) .....	25
2.2.3 Art-für-Art-Prüfung .....	26
2.3 Stufe III: Ausnahmeverfahren.....	29
2.4 Fazit .....	29
<b>3 Literatur</b> .....	<b>32</b>
<b>4 Anhang (Prüfbögen)</b> .....	<b>33</b>
Bluthänfling ( <i>Carduelis cannabina</i> ).....	33
Feldlerche ( <i>Alauda arvensis</i> ).....	36
Feldsperling ( <i>Passer montanus</i> ).....	39
Gartenrotschwanz( <i>Phoenicurus phoenicurus</i> ).....	42
Goldammer ( <i>Emberiza citrinella</i> ).....	45
Haussperling ( <i>Passer domesticus</i> ) .....	48
Neuntöter ( <i>Lanius collurio</i> ).....	51
Stieglitz ( <i>Carduelis carduelis</i> ) .....	54
Wacholderdrossel ( <i>Turdus pilaris</i> ) .....	57
Zauneidechse ( <i>Lacerta agilis</i> ) .....	60

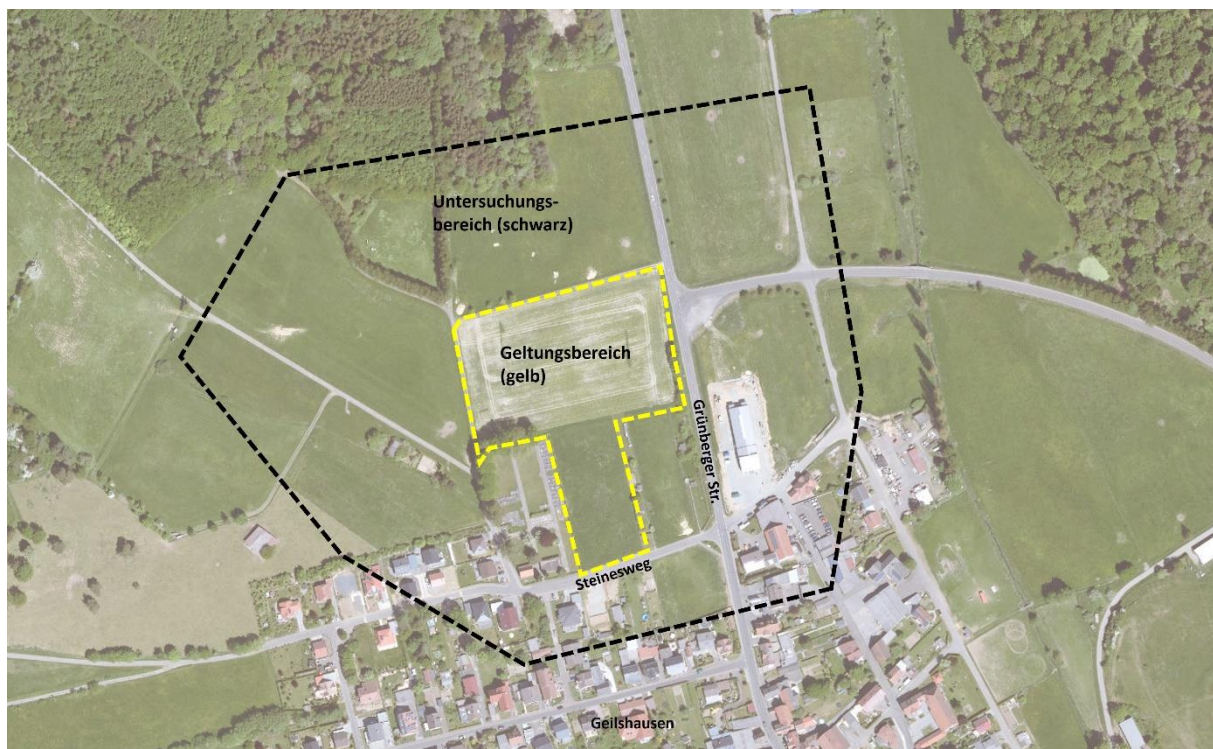
## 1 Einleitung

### 1.1 Veranlassung und Aufgabenstellung

Die Gemeindevertretung der Gemeinde Rabenau hat am 05.06.2020 gemäß § 2 Abs. 1 BauGB die Aufstellung des Bebauungsplanes Wohngebiet „Im Londörfer Feld“ beschlossen. Der Geltungsbereich ist der nachfolgenden Übersichtskarte (Abb. 1) zu entnehmen. Die Karte unterscheidet in den Geltungsbereich (Bereich in dem tatsächlich verändernde Eingriffe geplant sind) und den Untersuchungsbereich. Letzterer bezieht sich auf die Erfassung der Vögel, da für diese Tiergruppe größere räumliche Störwirkungen anzunehmen sind. Der Bericht bezieht sich auf den Vorentwurf mit Stand vom 13.07.2021.

Das vorliegende Gutachten verfolgt die in diesem Zusammenhang geforderte Überprüfung, ob durch die geplante Nutzung artenschutzrechtlich besonders zu prüfende Arten betroffen sind. Gegebenenfalls ist sicherzustellen, dass durch geeignete Maßnahmen keine Verbotstatbestände gemäß § 44 BNatSchG eintreten.

Der Bericht liefert Aussagen zur angetroffenen Fauna, deren artenschutzrechtlichem Status und hebt wichtige Strukturelemente im Planungsraum hervor. Quantifizierende Aussagen zu notwendigen Vermeidungs- und Ausgleichsmaßnahmen sind in den Prüfbögen festgelegt.



**Abb. 1:** Abgrenzung des Geltungsbereich (gelb) sowie des Untersuchungsbereichs (schwarz) zum Bebauungsplan Wohngebiet „Im Londörfer Feld“; Gemeinde Rabenau, Ortsteil Geilshausen (Bildquelle: Hessisches Ministerium für Umwelt, Klimaschutz, Landwirtschaft und Verbraucherschutz, aus natureg.hessen.de, 09/2021).

## Situation

Das rund 2 ha große Plangebiet befindet sich am nördlichen Ortsrand des Ortsteils Geilshausen westlich der Grünberger Straße und nördlich des Steinesweges. Es wird von landwirtschaftlich genutzter Acker- und Grünlandfläche eingenommen. Nördlich und westlich schließen sich weitere landwirtschaftlich genutzte Grünlandflächen an. Außerdem befindet sich in direkter westlicher Angrenzung der Friedhof von Rabenau. Östlich befinden sich Verkehrsflächen, gewerbliche Nutzung und Gartenanlagen, südlich weitere Gartenanlagen und Wohnnutzung.

Aus der Lage, der Verkehrssituation und der derzeitigen Nutzung der Umgebung resultiert ein moderates Störungsniveau (Lärm- und Lichtemissionen, Bewegungen, Verkehr). Im gesamten Geltungsbereich sind Gewöhnungseffekte anzunehmen.

## Planungen

Das Planziel des Bebauungsplanes ist die Ausweisung als Allgemeines Wohngebiet.

Insgesamt sind durch die Festsetzungen Auswirkungen auf die Tierwelt denkbar. Als Resultat der Vorauswahl weist das Plangebiet unter Berücksichtigung der räumlichen Lage und der Habitatausstattung Qualitäten als Lebensraum für Vögel, Reptilien und *Maculinea*-Arten auf. Infolge dessen ergibt sich das Erfordernis der Betrachtung der artenschutzrechtlichen Belange gemäß Bundesnaturschutzgesetz (BNatSchG).

### 1.2 Rechtliche Grundlagen

Die Fauna-Flora-Habitat-Richtlinie (FFH-RL) und die Vogelschutzrichtlinie (V-RL) gehören zu den zentralen Beiträgen der Europäischen Union zum Erhalt der biologischen Vielfalt in Europa. Das Gesamtziel besteht darin, die FFH-Arten sowie alle europäischen Vogelarten in einem günstigen Erhaltungszustand zu bewahren, beziehungsweise die Bestände der Arten langfristig zu sichern. Um dieses Ziel zu erreichen, hat die EU über die beiden genannten Richtlinien zwei Schutzinstrumente eingeführt: das Schutzgebietssystem NATURA 2000 sowie die strengen Bestimmungen zum Artenschutz. Der Artenschutz stellt damit neben den flächenbezogenen Schutzinstrumenten des Schutzgebietssystems NATURA 2000 ein eigenständiges zweites Instrument für den Erhalt der Arten dar. Die artenschutzrechtlichen Vorschriften betreffen sowohl den physischen Schutz von Tieren und Pflanzen als auch den Schutz ihrer Lebensstätten. Sie gelten gemäß Art. 12 FFH-RL für alle FFH-Arten des Anhangs IV, beziehungsweise gemäß Art. 5 V-RL für alle europäischen Vogelarten. Anders als das Schutzgebietssystem NATURA 2000 gelten die strengen Artenschutzregelungen flächendeckend überall dort, wo die betreffende Art vorkommt.

Entsprechend der Definition in § 7 BNatSchG sind bei einer artenschutzrechtlichen Prüfung die folgenden Kategorien zu berücksichtigen:

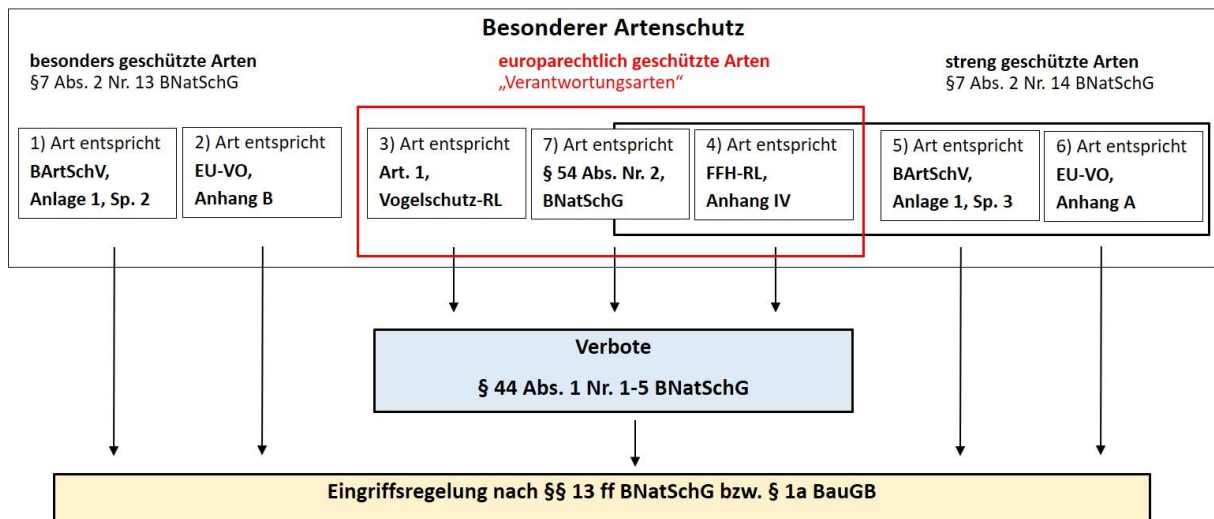
- besonders geschützte Arten
- streng geschützte Arten inklusive der FFH-Anhang-IV-Arten



- europäische Vogelarten

Aus Sicht der Planungspraxis lässt sich ein derart umfangreiches Artenspektrum bei einem Planungsverfahren jedoch nicht sinnvoll bewältigen. Im Zuge der Änderung des BNatSchGs wurden die nur national besonders geschützten Arten (ohne europäische Vogelarten) von den artenschutzrechtlichen Verboten bei Planungs- und Zulassungsvorhaben teilweise freigestellt (§ 44 BNatSchG). Die Belange dieser national geschützten Arten werden prinzipiell im Rahmen der Eingriffsregelung berücksichtigt. Für Europäische Vogelarten (gemäß EU-Vogelschutzrichtlinie, Art. 1) gilt dies jedoch nicht. Alle Vogelarten werden dementsprechend in die artenschutzrechtliche Prüfung eingeschlossen.

Zur Vereinfachung der Bewertung dieser Vogelarten wurde für Hessen eine zentrale Einstufung eingeführt, die deren Erhaltungszustände anhand eines Ampelschemas (Vogelampel) der Staatlichen Vogelschutzwarte für Hessen, Rheinland-Pfalz und Saarland mindestens als „ungünstig bis unzureichend“ (gelb) oder schlechter (rot) einstuft.



**Abb. 2:** Abgrenzung der im Artenschutz nach §§ 44, 45 BNatSchG zu behandelnden Arten der FFH-RL und der Vogelschutz-RL (Gruppen 3 und 4) sowie der „Verantwortungsarten“ (Gruppe 7) zu den weiteren nach § 7 BNatSchG besonders und streng geschützten Arten (Gruppen 1, 2, 5 und 6). „Verantwortungsarten“ erst ab Inkrafttreten einer RechtsVO nach § 54 Abs. 1 Nr. 2 BNatSchG besonders zu prüfen. Abgeändert nach BMVBS (2008). Quelle: HMUKLV (2015) S. 10., verändert.

### Verbotstatbestände des § 44 BNatSchG

§ 44 BNatSchG ist die zentrale Vorschrift des Artenschutzes, die für die besonders und die streng geschützten Arten unterschiedliche Verbote von Beeinträchtigungen beinhaltet.

Gemäß § 44 Abs. 1 BNatSchG ist es verboten,

1. wild lebenden Tieren der besonders geschützten Arten nachzustellen, sie zu fangen, zu verletzen oder zu töten oder ihre Entwicklungsformen aus der Natur zu entnehmen, zu beschädigen oder zu zerstören,
2. wild lebende Tiere der streng geschützten Arten und der europäischen Vogelarten während der Fortpflanzungs-, Aufzucht-, Mauser-, Überwinterungs- und Wanderzeiten erheblich zu stören; eine

erhebliche Störung liegt vor, wenn sich durch die Störung der Erhaltungszustand der lokalen Population einer Art verschlechtert,

3. Fortpflanzungs- oder Ruhestätten der wild lebenden Tiere der besonders geschützten Arten aus der Natur zu entnehmen, zu beschädigen oder zu zerstören,

4. wild lebende Pflanzen der besonders geschützten Arten oder ihre Entwicklungsformen aus der Natur zu entnehmen, sie oder ihre Standorte zu beschädigen oder zu zerstören (Zugriffsverbote).

Sind in Anhang IV Buchstabe a der Richtlinie 92/43/EWG aufgeführte Tierarten, europäische Vogelarten oder solche Arten betroffen, die in einer Rechtsverordnung nach § 54 Absatz 1 Nummer 2 aufgeführt sind, liegt ein Verstoß gegen

1. das Tötungs- und Verletzungsverbot nach Absatz 1 Nummer 1 nicht vor, wenn die Beeinträchtigung durch den Eingriff oder das Vorhaben auch unter Berücksichtigung von Vermeidungsmaßnahmen das Tötungs- und Verletzungsrisiko für Exemplare der betroffenen Arten nicht signifikant erhöht und diese Beeinträchtigung unvermeidbar ist,

2. das Verbot des Nachstellens und Fangens wild lebender Tiere und der Entnahme, Beschädigung oder Zerstörung ihrer Entwicklungsformen nach Absatz 1 Nummer 1 nicht vor, wenn die Tiere oder ihre Entwicklungsformen im Rahmen einer erforderlichen Maßnahme, die auf den Schutz der Tiere vor Tötung oder Verletzung oder ihrer Entwicklungsformen vor Entnahme, Beschädigung oder Zerstörung und die Erhaltung der ökologischen Funktion der Fortpflanzungs- oder Ruhestätten im räumlichen Zusammenhang gerichtet ist, beeinträchtigt werden und diese Beeinträchtigungen unvermeidbar sind,

3. das Verbot nach Absatz 1 Nummer 3 nicht vor, wenn die ökologische Funktion der von dem Eingriff oder Vorhaben betroffenen Fortpflanzungs- und Ruhestätten im räumlichen Zusammenhang weiterhin erfüllt wird.

Nach § 45 Abs. 7 BNatSchG können von den Verboten des § 44 im Einzelfall weitere Ausnahmen zugelassen werden. Gründe hierfür sind:

1. zur Abwendung erheblicher land-, forst-, fischerei-, wasser- oder sonstiger erheblicher wirtschaftlicher Schäden,

2. zum Schutz der natürlich vorkommenden Tier- und Pflanzenwelt,

3. für Zwecke der Forschung, Lehre, Bildung oder Wiederansiedlung oder diesen Zwecken dienende Maßnahmen der Aufzucht oder künstlichen Vermehrung,

4. im Interesse der Gesundheit des Menschen, der öffentlichen Sicherheit, einschließlich der Verteidigung und des Schutzes der Zivilbevölkerung, oder der maßgeblich günstigen Auswirkungen auf die Umwelt oder

5. aus anderen zwingenden Gründen des überwiegenden öffentlichen Interesses einschließlich solcher sozialer oder wirtschaftlicher Art.

Eine Ausnahme darf nur zugelassen werden, wenn zumutbare Alternativen nicht gegeben sind und sich der Erhaltungszustand der Population einer Art nicht verschlechtert. Sofern in Bezug auf eine oder mehrere Arten erhebliche Auswirkungen zu erwarten sind, ist eine Ausnahme nach § 45 Abs. 7 BNatSchG erforderlich. Die Betroffenheit von Arten im Sinne des § 44 wird anhand der artenschutzrechtlichen Prüfung dokumentiert.

### **1.3 Methodik**

Die Untersuchung der artenschutzrechtlichen Relevanz der Planungen erfolgt entsprechend dem Leitfaden für die artenschutzrechtliche Prüfung in Hessen (HMUKLV 2015). Zur Ermittlung der artenschutzrechtlichen Wirkungen des Vorhabens wird eine 3-stufige Vorgehensweise gewählt:

#### **Stufe I: Ermittlung der Wirkfaktoren und Festlegung des Untersuchungsrahmens**

Es werden die Wirkfaktoren des Vorhabens ermittelt und der erforderliche Untersuchungsrahmen festgelegt.

#### **Stufe II: Prüfung der Verbotstatbestände und Vermeidung von Beeinträchtigungen**

Die artenschutzrechtlich besonders zu prüfenden Arten im Untersuchungsgebiet mit einer potenziellen Betroffenheit (Konfliktarten) werden zusammengestellt und hinsichtlich ihrer Betroffenheit untersucht. Dazu werden diese Arten des Untersuchungsgebietes im Rahmen einer Art-für-Art-Betrachtung mittels der Prüfprotokolle (vgl. Anhang) einer Einzelfallprüfung unterzogen. Es werden Maßnahmen entwickelt, die als Vermeidungsmaßnahmen oder als vorgezogene Ausgleichs-Maßnahmen (CEF) geeignet sind, eine artenschutzrechtlich besonders zu prüfende Beeinträchtigung nach § 44 BNatSchG ist zu vermeiden. Für Vogelarten, deren Erhaltungszustand in der sogenannten Ampelliste für hessische Brutvögel landesweit mit „grün“ (günstig) bewertet wurde, erfolgt eine vereinfachte Prüfung in tabellarischer Form.

#### **Stufe III: Ausnahmeverfahren**

Wenn erhebliche artenschutzrechtlich besonders zu prüfende Beeinträchtigungen zu erwarten und diese durch Vermeidungsmaßnahmen nicht zu umgehen sind, ist zu prüfen, ob gem. § 45 BNatSchG eine Ausnahme von den Verboten des § 44 BNatSchG möglich ist. Voraussetzung für eine Ausnahme sind zwingende Gründe des überwiegend öffentlichen Interesses sowie das Fehlen zumutbarer Alternativen bei gleichzeitiger Sicherung des Erhaltungszustandes der Population einer Art. Dieses Prüfverfahren ist in die Art-für-Art-Betrachtung mittels der Prüfprotokolle integriert.



## 2 Artenschutzrechtliche Betrachtung des Vorhabens

### 2.1 Stufe I: Ermittlung der Wirkfaktoren und Festlegung des Untersuchungsrahmens

#### 2.1.1 Ermittlung der Wirkfaktoren

Als mögliche Wirkfaktoren sind zunächst Veränderungen anzunehmen, die zu Habitatverlusten in den jeweils betroffenen Bereichen führen. Daraus ergeben sich primär ein Verlust von Fläche und somit von potentiellen Ruhe- und Fortpflanzungsstätten. Sekundär sind Störungen der Fauna durch bau-, anlage- und betriebsbedingte Lärm- und Lichtemissionen und Bewegungen zu erwarten.

**Tab. 1:** Potentielle Wirkfaktoren im Rahmen des Bebauungsplans Wohngebiet „Im Londörfer Feld“; Gemeinde Rabenau, Ortsteil Geilshausen.

Maßnahme	Wirkfaktor	mögliche Auswirkung
<b>baubedingt</b>		
Bauphase von • Gebäuden • Verkehrsflächen • weitere Infrastruktur	• Bodenverdichtung, Bodenabtrag und Veränderung des natürlichen Bodenaufbaus und Bewuchs	• Lebensraumverlust und -degeneration • Verlust von Ruhe- und Fortpflanzungsstätten • Tötung oder Verletzen von Individuen
Baustellenbetrieb	• Lärmemissionen durch den Baubetrieb • Personenbewegungen • stoffliche Emissionen (z.B. Staub) durch den Baubetrieb	• Störung der Tierwelt
<b>anlagebedingt</b>		
• Allgemeines Wohngebiet (WA) • Verkehrsflächen • Anpflanzen von Laubbäumen • Anpflanzen von Laubsträuchern • weitere Infrastruktur	• Bodenverdichtung, Bodenabtrag und Veränderung des natürlichen Bodenaufbaus und Bewuchs.	• Lebensraumverlust und -degeneration • Verlust von Ruhe- und Fortpflanzungsstätten • Veränderung der Habitategnung
<b>betriebsbedingt</b>		
• Allgemeines Wohngebiet (WA) • Verkehrsflächen • Anpflanzen von Laubbäumen • Anpflanzen von Laubsträuchern • weitere Infrastruktur	• Lärmemissionen durch Verkehr usw. • Personenbewegungen • Fahrzeugbewegungen	• Lebensraumverlust und -degeneration • Verlust von Ruhe- und Fortpflanzungs- stätten durch Störungen • Veränderung der Habitategnung

Bau-, anlage- und betriebsbedingte Einflüsse auf das Umfeld sind durch das geplante Vorhaben und deren Anlagenteile für artenschutzrechtlich besonders zu prüfende Arten mit entsprechender Sensibilität in an den Planungsraum angrenzenden Bereichen denkbar. Im Planungsraum ist derzeit eine moderate Störungsintensität durch Lärm, Licht und Bewegungen festzustellen. Das Störungsniveau wird durch die Umsetzung der Planungen verstärkt werden.

Die potentielle Betroffenheit artenschutzrechtlich besonders zu prüfender Arten kann sich daher aus der mit dem Vorhaben einhergehenden Abwertung der vorhandenen Lebensraumtypen mit einem Verlust von Ruhe- und Fortpflanzungsstätten, direkten Wirkungen auf Individuen (Tötung, Verletzen)

sowie der Auslösung von Effektdistanzen durch baubedingte Verkehrs- und Personenbewegungen mit resultierenden Lärm- und Lichtemissionen ergeben. Zudem sind anlage- und betriebsbedingte Wirkungen denkbar. Insgesamt können die in Tabelle 1 dargestellten Wirkfaktoren mit den entsprechenden Auswirkungen differenziert werden.

### **2.1.2 Vorauswahlen der potentiell betroffenen artenschutzrechtlich besonders zu prüfenden Artengruppen**

Die artenschutzrechtlichen Betrachtungen umfassen die artenschutzrechtlich besonders zu prüfenden Artengruppen, die aufgrund der vorherrschenden Habitatbedingungen und der Art der Eingriffswirkung als sinnvoll erachtet wurden.

#### **Fledermäuse**

In Hessen kommen 19 Fledermausarten vor, die alle im Anhang IV der FFH-Richtlinie genannt werden. Im Untersuchungsbereich kommen keine Strukturen vor, die als Quartier geeignet wären. Hierzu sind beispielsweise Bäume und Gebäude zu rechnen, die Spalten- oder Höhlenquartiere aufweisen könnten. Fledermäuse reagieren durch die nachtaktive Lebensweise zwar meist unempfindlich gegenüber Störungen, jedoch reagieren sie oft sensibel auf den Verlust von wichtigen Jagdrevieren.

Das Eintreten der Verbotstatbestände nach § 44 Abs. 1 Nr. 1 BNatSchG (Verletzung und Tötung), § 44 Abs. 1 Nr. 2 BNatSchG (Erhebliche Störung) und § 44 Abs. 1 Nr. 3 BNatSchG (Zerstören von Fortpflanzungs- und Ruhestätten) kann ausgeschlossen werden.

Die Fledermäuse stellen keine potentiell betroffene Artengruppe dar.

#### **Sonstige Säugetiere**

In Hessen kommen (außer den Fledermäusen) sechs Säugetierarten vor, die im Anhang IV der FFH-Richtlinie genannt werden. Regelmäßige Vorkommen weisen Biber, Feldhamster, Wildkatze, Haselmaus auf, zeitweise werden zudem Luchs und Wolf angetroffen.

Aufgrund der geographischen Lage, der vorhandenen Habitatstrukturen und den artspezifischen ökologischen Ansprüchen ist im Plangebiet sowie dessen Umfeld das Vorkommen dieser Arten auszuschließen.

Das Eintreten der Verbotstatbestände nach § 44 Abs. 1 Nr. 1 BNatSchG (Verletzung und Tötung), § 44 Abs. 1 Nr. 2 BNatSchG (Erhebliche Störung) und § 44 Abs. 1 Nr. 3 BNatSchG (Zerstören von Fortpflanzungs- und Ruhestätten) kann ausgeschlossen werden.

Sonstige Säugetiere stellen keine potentiell betroffene Artengruppe dar.

#### **Vögel**

Im Gebiet kommen geeignete Strukturen vor, die als Brut- und Nahrungsraum geeignet sind. Vögel können durch die Flächeninanspruchnahme in ihren Ruhe- und Fortpflanzungsstätten betroffen werden. Hierdurch sind Verluste von Ruhe- und Fortpflanzungsstätten und eine Tötung von Individuen möglich. Daneben ist das Auftreten von störungsempfindlichen Arten möglich. Beeinträchtigungen

sind daher nicht auszuschließen.

Das Eintreten der Verbotstatbestände nach § 44 Abs. 1 Nr. 1 BNatSchG (Verletzung und Tötung), § 44 Abs. 1 Nr. 2 BNatSchG (Erhebliche Störung) und § 44 Abs. 1 Nr. 3 BNatSchG (Zerstören von Fortpflanzungs- und Ruhestätten) ist möglich.

**Die Vögel stellen eine potentiell betroffene Artengruppe dar.**

**Reptilien**

In Hessen kommen sechs Reptilienarten vor, die im Anhang IV der FFH-Richtlinie genannt werden. Regelmäßige Vorkommen weisen Schlingnatter, Sumpfschildkröte, Zauneidechse, Smaragdeidechse, Mauereidechse und Äskulapnatter auf.

Aufgrund der geographischen Lage, der vorhandenen Habitatstrukturen und den artspezifischen ökologischen Ansprüchen ist im Plangebiet sowie dessen Umfeld das Vorkommen dieser Arten möglich.

Das Eintreten der Verbotstatbestände nach § 44 Abs. 1 Nr. 1 BNatSchG (Verletzung und Tötung), § 44 Abs. 1 Nr. 2 BNatSchG (Erhebliche Störung) und § 44 Abs. 1 Nr. 3 BNatSchG (Zerstören von Fortpflanzungs- und Ruhestätten) ist möglich.

**Die Reptilien stellen eine potentiell betroffene Artengruppe dar.**

**Amphibien**

In Hessen kommen zehn Amphibienarten vor, die im Anhang IV der FFH-Richtlinie genannt werden. Regelmäßige Vorkommen weisen Geburtshelferkröte, Gelbbauchunke, Kreuzkröte, Wechselkröte, Laubfrosch, Knoblauchkröte, Moorfrosch, Springfrosch, Kleiner Wasserfrosch und Kammmolch auf.

Aufgrund der geographischen Lage, der vorhandenen Habitatstrukturen und den artspezifischen ökologischen Ansprüchen ist im Plangebiet sowie dessen Umfeld das Vorkommen dieser Arten auszuschließen.

Das Eintreten der Verbotstatbestände nach § 44 Abs. 1 Nr. 1 BNatSchG (Verletzung und Tötung), § 44 Abs. 1 Nr. 2 BNatSchG (Erhebliche Störung) und § 44 Abs. 1 Nr. 3 BNatSchG (Zerstören von Fortpflanzungs- und Ruhestätten) kann ausgeschlossen werden.

**Die Amphibien stellen keine potentiell betroffene Artengruppe dar.**

**Käfer**

In Hessen kommen drei Käferarten vor, die im Anhang II bzw. IV der FFH-Richtlinie genannt werden. Regelmäßige Vorkommen weisen Heldbock, Hirschkäfer und Eremit auf.

Aufgrund der geographischen Lage, der vorhandenen Habitatstrukturen und den artspezifischen ökologischen Ansprüchen sind im Plangebiet sowie dessen Umfeld das Vorkommen dieser Arten auszuschließen.

Das Eintreten der Verbotstatbestände nach § 44 Abs. 1 Nr. 1 BNatSchG (Verletzung und Tötung), § 44 Abs. 1 Nr. 2 BNatSchG (Erhebliche Störung) und § 44 Abs. 1 Nr. 3 BNatSchG (Zerstören von Fortpflanzungs- und Ruhestätten) kann ausgeschlossen werden.

Die Käfer stellen keine potentiell betroffene Artengruppe dar.

### **Libellen**

In Hessen kommen fünf Libellenarten vor, die im Anhang IV der FFH-Richtlinie genannt werden. Regelmäßige Vorkommen weisen Grüne Flussjungfer/Keiljungfer, Asiatische Keiljungfer, Zierliche Moosjungfer, Große Moosjungfer und Östliche Moosjungfer auf.

Aufgrund der geographischen Lage, der vorhandenen Habitatstrukturen und den artspezifischen ökologischen Ansprüchen sind im Plangebiet sowie dessen Umfeld das Vorkommen dieser Arten auszuschließen.

Das Eintreten der Verbotstatbestände nach § 44 Abs. 1 Nr. 1 BNatSchG (Verletzung und Tötung), § 44 Abs. 1 Nr. 2 BNatSchG (Erhebliche Störung) und § 44 Abs. 1 Nr. 3 BNatSchG (Zerstören von Fortpflanzungs- und Ruhestätten) kann ausgeschlossen werden.

Die Libellen stellen keine potentiell betroffene Artengruppe dar.

### **Schmetterlinge**

In Hessen kommen sieben Schmetterlingsarten vor, die im Anhang IV der FFH-Richtlinie genannt werden. Regelmäßige Vorkommen weisen Skabiosen-Scheckenfalter, Haarstrang-Wurzeleule, Blauschillernder Feuerfalter, Quendel-Ameisenbläuling, Dunkler und Heller Wiesenknopf-Ameisenbläuling, Schwarzer Apollo, Nachtkerzenschwärmer auf.

Aufgrund der geographischen Lage, der vorhandenen Habitatstrukturen und den artspezifischen ökologischen Ansprüchen ist im Plangebiet sowie dessen Umfeld das Vorkommen von *Maculinea*-Arten (Ameisenbläulingen) möglich.

Das Eintreten der Verbotstatbestände nach § 44 Abs. 1 Nr. 1 BNatSchG (Verletzung und Tötung), § 44 Abs. 1 Nr. 2 BNatSchG (Erhebliche Störung) und § 44 Abs. 1 Nr. 3 BNatSchG (Zerstören von Fortpflanzungs- und Ruhestätten) ist möglich.

**Maculinea-Arten stellen eine potentiell betroffene Artengruppe dar.**

### **Sonstige artenschutzrechtlich besonders zu prüfende Artengruppen**

In Hessen kommen weitere artenschutzrechtlich besonders zu prüfende Artengruppen vor (z.B. Weichtiere, Fische, Krebse, Heuschrecken usw.).

Aufgrund der geographischen Lage, der vorhandenen Habitatstrukturen und den artspezifischen ökologischen Ansprüchen ist im Plangebiet sowie dessen Umfeld das Vorkommen dieser Artengruppen auszuschließen.

Das Eintreten der Verbotstatbestände nach § 44 Abs. 1 Nr. 1 BNatSchG (Verletzung und Tötung), § 44 Abs. 1 Nr. 2 BNatSchG (Erhebliche Störung) und § 44 Abs. 1 Nr. 3 BNatSchG (Zerstören von Fortpflanzungs- und Ruhestätten) kann ausgeschlossen werden.

Sonstige artenschutzrechtlich besonders zu prüfende Artengruppen werden nicht betroffen.

### 2.1.3 Vögel

Da alle wildlebenden Vogelarten besonders geschützt, einige auch streng geschützt sind und gemäß § 44 Abs. 5 BNatSchG nachgewiesen werden muss, dass die ökologische Funktion der von Bauvorhaben betroffenen Fortpflanzungs- und Ruhestätten im räumlichen Zusammenhang weiterhin erfüllt wird sowie kein Tötungs- oder Verletzungsverbot eintreten darf, muss die Avifauna besonders berücksichtigt werden.

#### 2.1.3.1 Methode

Die Aufnahme der Vogelarten erfolgte akustisch und visuell als flächendeckende Revierkartierung nach SÜDBECK et al. (2005). Zur Erfassung der Reviervögel und der Nahrungsgäste wurden im Zeitraum von April bis Juni 2021 fünf Tages- und eine Abendbegehungen durchgeführt, bei denen die Revierpaare der vorkommenden Arten anhand singender Männchen erfasst wurden (Tab. 2). Als Reviere zählten nur die Teile, in denen ein Paar mehrmals festgestellt wurde. Außerdem konnten einige direkte Brutnachweise durch fütternde Altvögel, Warnverhalten bzw. eben flügge gewordene Jungvögel festgestellt werden.

Es wurden gezielte Untersuchungen zum Vorkommen der Wachtel mittels Klangattrappe in der Zeit von Sonnenuntergang bis eine Stunde nach Sonnenuntergang durchgeführt.

**Tab. 2:** Begehungen zur Erfassung der Avifauna.

Begehungen	Termin	Info
1. Begehung	29.04.2021	Reviervögel und Nahrungsgäste (tags)
2. Begehung	12.05.2021	Reviervögel und Nahrungsgäste (tags)
3. Begehung	03.06.2021	Reviervögel und Nahrungsgäste (tags)
4. Begehung	09.06.2021	Reviervögel und Nahrungsgäste (abends); Wachtel
5. Begehung	14.06.2021	Reviervögel und Nahrungsgäste (tags)
6. Begehung	23.06.2021	Reviervögel und Nahrungsgäste (tags)

#### 2.1.3.2 Ergebnisse

##### a) Reviervögel

Im Rahmen der Erfassungen konnten im Untersuchungsraum sowie im Umfeld 30 Arten mit 57 Revieren als Reviervögel identifiziert werden (Tab. 3, Abb. 3).

Hierbei konnte mit dem **Neuntöter** (*Lanius collurio*) eine streng geschützte Art (BArtSchV) festgestellt werden. Zudem stellt der Neuntöter eine Art des Anhangs I der EU-Vogelschutzrichtlinie dar.

Der Erhaltungszustand von **Feldlerche** (*Alauda arvensis*), **Feldsperling** (*Passer montanus*), **Goldammer** (*Emberiza citrinella*), **Hausperling** (*Passer domesticus*), **Neuntöter** (*Lanius collurio*), **Stieglitz** (*Carduelis carduelis*) und **Wacholderdrossel** (*Turdus pilaris*) wird aktuell in Hessen als ungünstig bis unzureichend (Vogelampel: gelb), der von **Bluthänfling** (*Carduelis cannabina*) und **Gartenrotschwanz** (*Phoenicurus phoenicurus*) sogar als ungünstig bis schlecht (Vogelampel: rot) bewertet. Der Gartenrotschwanz stellt zudem eine gefährdete Zugvogelart nach Art. 4.2 der Vogelschutzrichtlinie dar.



Bei den weiteren festgestellten Arten handelt es sich um weit verbreitete Vogelarten mit nur geringem Gefährdungspotential, die bis auf den Star (*Sturnus vulgaris*) zudem weder in der Roten Liste Deutschlands noch der des Landes Hessen geführt werden.

Abbildung 3 stellt die am Standort vorgefundenen Vogelarten kartographisch dar. Entsprechend der Methodik geben die Punkte das Zentrum des angenommenen Reviers an. Dies entspricht nicht immer dem Standort der Ruhe- und Fortpflanzungsstätte.

**Tab. 3:** Reviervögel der Untersuchungen mit Angaben zum aktuellen Schutzstatus sowie der Gefährdungssituation (Rote Liste, Vogelampel). Angaben nach GRÜNEBERG et al. (2015), VSW (2014) und VSW & HGON (2016).

Trivialname	Art	Kürzel	Reviere	besondere Verant- wortung	Schutz			Rote Liste		Erhaltungs- zustand Hessen
					EU	D	D	Hessen	Hessen	
Amsel	<i>Turdus merula</i>	A	4	-	-	§	*	*	+	
Bachstelze	<i>Motacilla alba</i>	Ba	1	-	-	§	*	*	+	
Blaumeise	<i>Parus caeruleus</i>	Bm	7	-	-	§	*	*	+	
Bluthänfling	<i>Carduelis cannabina</i>	Hä	1	!!	-	§	3	3	-	
Buchfink	<i>Fringilla coelebs</i>	B	3	-	-	§	*	*	+	
Dorngrasmücke	<i>Sylvia communis</i>	Dg	2	!	-	§	*	*	+	
Elster	<i>Pica pica</i>	E	2	-	-	§	*	*	+	
Feldlerche	<i>Alauda arvensis</i>	Fl	1	!	-	§	3	V	o	
Feldsperling	<i>Passer montanus</i>	Fe	1	!	-	§	V	V	o	
Fitis	<i>Phylloscopus trochilus</i>	F	1	-	-	§	*	*	+	
Gartenrotschwanz	<i>Phoenicurus phoenicurus</i>	Gr	1	!!	Z	§	V	2	-	
Goldammer	<i>Emberiza citrinella</i>	G	2	-	-	§	V	V	o	
Grünfink	<i>Carduelis chloris</i>	Gf	1	-	-	§	*	*	+	
Hausrotschwanz	<i>Phoenicurus ochruros</i>	Hr	3	-	-	§	*	*	+	
Hausperling	<i>Passer domesticus</i>	H	6	-	-	§	V	V	o	
Kernbeißer	<i>Coccothraustes coccothraustes</i>	Kb	1	!	-	§	*	*	+	
Kleiber	<i>Sitta europaea</i>	Kl	1	-	-	§	*	*	+	
Kohlmeise	<i>Parus major</i>	K	4	-	-	§	*	*	+	
Misteldrossel	<i>Turdus viscivorus</i>	Md	1	!	-	§	*	*	+	
Mönchsgrasmücke	<i>Sylvia atricapilla</i>	Mg	2	-	-	§	*	*	+	
Neuntöter	<i>Lanius collurio</i>	Nt	1	-	I	§§	*	V	o	
Rotkehlchen	<i>Erithacus rubecula</i>	R	2	-	-	§	*	*	+	
Sommergoldhähnchen	<i>Regulus ignicapilla</i>	Sg	1	-	-	§	*	*	+	
Star	<i>Sturnus vulgaris</i>	S	1	-	-	§	3	*	+	
Stieglitz	<i>Carduelis carduelis</i>	Sti	1	-	-	§	*	V	o	
Sumpfmeise	<i>Parus palustris</i>	Sum	1	-	-	§	*	*	+	
Tannenmeise	<i>Parus ater</i>	Tm	1	-	-	§	*	*	+	
Wacholderdrossel	<i>Turdus pilaris</i>	Wd	2	!	-	§	*	*	o	
Wintergoldhähnchen	<i>Regulus regulus</i>	Wg	1	-	-	§	*	*	+	
Zilpzalp	<i>Phylloscopus collybita</i>	Zi	1	-	-	§	*	*	+	

! = hohe Verantwortung (Hessen bzw. D) !! = sehr hohe Verantwortung !!! = extrem hohe Verantwortung

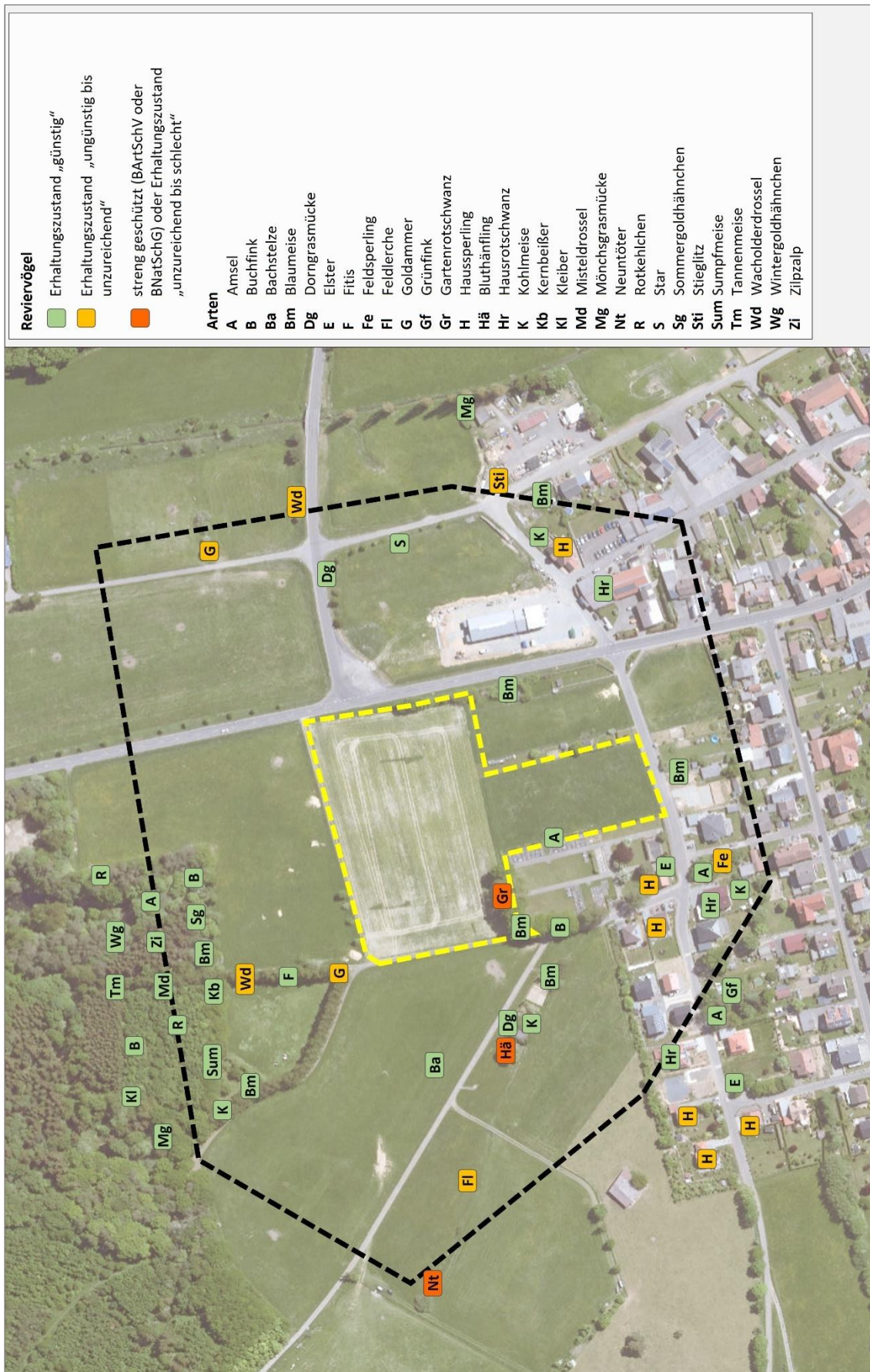
I = Art des Anhangs I der EU-VSRL Z = Gefährdete Zugvogelart nach Art. 4.2 der VSRL

§ = besonders geschützt §§ = streng geschützt

\* = ungefährdet D = Daten unzureichend V = Vorwarnliste G = Gefährdung anzunehmen R = selten

3 = gefährdet 2 = stark gefährdet 1 = Vom Aussterben bedroht 0 = ausgestorben oder verschollen

+ = günstig o = ungünstig bis unzureichend - = unzureichend bis schlecht n.b. = nicht bewertet



**Abb. 3:** Reviervogelarten im Geltungsbereich (gelb) und Untersuchungsraum (schwarz) 2021 (Bildquelle: Hessisches Ministerium für Umwelt, Klimaschutz, Landwirtschaft und Verbraucherschutz, aus natureg.hessen.de, 09/2021).

## b) Nahrungsgäste

Neben den Reviervögeln wurden weitere Vogelarten nachgewiesen, die den Untersuchungsraum und angrenzende Bereiche als Nahrungsgäste besuchen (Tab. 4, Abb. 4).

Hierbei konnten mit Grünspecht (*Picus viridis*), Mäusebussard (*Buteo buteo*), Rotmilan (*Milvus milvus*), Sperber (*Accipiter nisus*) und Turmfalke (*Falco tinnunculus*) streng geschützte Arten (BArtSchV) festgestellt werden. Zudem stellt der Rotmilan eine Art des Anhangs I der EU-Vogelschutzrichtlinie dar.

Der Erhaltungszustand von Dohle (*Coloeus monedula*), Girlitz (*Serinus serinus*), Mauersegler (*Apus apus*), Mehlschwalbe (*Delichon urbicum*), Rauchschwalbe (*Hirundo rustica*), Rotmilan (*Milvus milvus*) und Stockente (*Anas platyrhynchos*) wird aktuell in Hessen als ungünstig bis unzureichend (Vogelampel: gelb) bewertet. Arten mit ungünstigem bis schlechtem Erhaltungszustand (Vogelampel: rot) wurden nicht festgestellt.

Bei den weiteren festgestellten Arten handelt es sich um weit verbreitete Vogelarten mit nur geringem Gefährdungspotential, die zudem weder in der Roten Liste Deutschlands noch der des Landes Hessen geführt werden.

**Tab. 4:** Nahrungsgäste der Untersuchungen mit Angaben zum aktuellen Schutzstatus sowie der Gefährdungssituation (Rote Liste, Vogelampel). Angaben nach GRÜNEBERG et al. (2015), HÜPPOP et al. (2013), VSW (2014) und VSW & HGON (2016).

Trivialname	Art	Kürzel	besondere				Erhaltungszustand	
			Verantwortung	Schutz	Rote Liste	Zugvögel	Hessen	
Dohle	<i>Coloeus monedula</i>	D	-	- §	* * *		o	
Eichelhäher	<i>Garrulus glandarius</i>	Ei	-	- §	* * *		+	
Girlitz	<i>Serinus serinus</i>	Gi	!	- §	* * *		o	
Grünspecht	<i>Picus viridis</i>	Gü	!! & !	- §§	* * -		+	
Kolkrabe	<i>Corvus corax</i>	Kra	-	- §	* * *		+	
Mauersegler	<i>Apus apus</i>	Ms	!	- §	* * *		o	
Mäusebussard	<i>Buteo buteo</i>	Mb	!	- §§	* * *		+	
Mehlschwalbe	<i>Delichon urbicum</i>	M	-	- §	3 3 *		o	
Rabenkrähe	<i>Corvus corone</i>	Rk	!	- §	* * *		+	
Rauchschwalbe	<i>Hirundo rustica</i>	Rs	-	- §	3 3 *		o	
Ringeltaube	<i>Columba palumbus</i>	Rt	-	- §	* * *		+	
Rotmilan	<i>Milvus milvus</i>	Rm	!!! & !!	I §§	V V 3		o	
Sperber	<i>Accipiter nisus</i>	Sp	!	- §§	* * *		+	
Stockente	<i>Anas platyrhynchos</i>	Sto	-	- §	* V *		o	
Turmfalke	<i>Falco tinnunculus</i>	Tf	-	- §§	* * *		+	
Wiesenschafstelze	<i>Motacilla flava</i>	St	-	- §	* * *		+	

! = hohe Verantwortung (Hessen bzw. D) !! = sehr hohe Verantwortung !!! = extrem hohe Verantwortung

I = Art des Anhangs I der EU-VSRL Z = Gefährdete Zugvogelart nach Art. 4.2 der VSRL

§ = besonders geschützt §§ = streng geschützt

\* = ungefährdet D = Daten unzureichend V = Vorwarnliste G = Gefährdung anzunehmen R = selten

3 = gefährdet 2 = stark gefährdet 1 = Vom Aussterben bedroht 0 = ausgestorben oder verschollen

+ = günstig o = ungünstig bis unzureichend - = unzureichend bis schlecht n.b. = nicht bewertet





**Abb. 4:** Nahrungsgäste im Geltungsbereich (gelb) und Untersuchungsraum (schwarz) 2021 (Bildquelle: Hessisches Ministerium für Umwelt, Klimaschutz, Landwirtschaft und Verbraucherschutz, aus natureg.hessen.de, 09/2021).

### 2.1.3.3 Faunistische Bewertung

Hinsichtlich der Reviervogelarten ist der Planungsraum als Offenland mit angrenzender Siedlung und Waldgebiet und der zu erwartenden Avifauna anzusehen. Wertgebend sind das Vorkommen von Bluthänfling, Feldlerche, Feldsperling, Gartenrotschwanz, Goldammer, Haussperling, Neuntöter, Stieglitz und Wacholderdrossel. Die angetroffenen Nahrungsgäste entsprechen dem zu erwartenden Spektrum, wobei mit Grünspecht, Mäusebussard, Rotmilan, Sperber und Turmfalke streng geschützte Vogelarten den Planungsraum und dessen Umfeld als Jagd- und Nahrungsraum nutzen.

#### Bluthänfling, Feldlerche, Goldammer, Haussperling, Neuntöter, Stieglitz und Wacholderdrossel

Die Reviere von Bluthänfling, Feldlerche, Goldammer, Haussperling, Neuntöter, Stieglitz und Wacholderdrossel befinden sich außerhalb des aktuellen Geltungsbereichs. Diese werden durch die Planungen weder direkt noch indirekt betroffen. Der Verlust von Ruhe- und Fortpflanzungsstätten oder die Gefahr von Individuenverlusten kann somit ausgeschlossen werden. Eine erhebliche Verschlechterung der Habitatbedingungen, beispielsweise in Bezug auf die Eignung als Nahrungsraum, ist durch die geplante Bebauung ebenfalls nicht zu erwarten.

#### Feldsperling und Gartenrotschwanz

Die Reviere von Feldsperling und Gartenrotschwanz liegen innerhalb des Störbereichs (Kulisseneffekt) um den Geltungsbereich. Diese werden durch die Planung indirekt betroffen. Durch die geplante Schließung der Bebauung ist ein funktioneller Verlust von Ruhe- und Fortpflanzungsstätten beider Arten sehr wahrscheinlich, da diese nur an Ortsrandlagen und nicht innerhalb der geschlossenen Bebauung von Ortschaften brüten.

Die Situation für (halb-)höhlenbrütende Arten wie Feldsperling und Gartenrotschwanz ist schwierig. Durch die sich verschlechternden Habitatbedingungen sind ein Wegfallen von potentieller Habitatfläche und die zu erwartende Verschlechterung der Nistbedingungen für diese Arten als wichtig anzusehen. Angesichts des Verschwindens von adäquaten Nisträumen muss davon ausgegangen werden, dass zusätzliche Aufnahmekapazitäten nur dann zur Verfügung stehen, wenn die Rahmenbedingungen an anderer Stelle durch die Neuanlage von Streuobstbeständen entsprechend verbessert werden. Zur Gewährleistung von permanent geeigneten Habitatbedingungen sind kurz- und mittelfristig das Anbringen und die regelmäßige Pflege von zusätzlichen Nisthilfen in aussichtsreichen Streuobstbeständen bzw. neu geschaffenen Streuobstbeständen in der Umgebung notwendig. (Anmerkung: Zur permanenten Sicherung der Lebensraumbedingungen sind Nisthilfen generell vorlaufend, d.h. vor Beginn der Brutsaison anzubringen). Konkrete Abschätzungen zur Umsetzung der Maßnahmen erfolgen im Rahmen der Artenschutzrechtlichen Prüfung (Art-für-Art Prüfung, Prüfbögen).

#### Allgemein häufige Arten

Da im Plangebiet keine Ruhe- und Fortpflanzungsstätten festgestellt wurden, bedingen die geplanten Eingriffe keine artenschutzrechtlichen Konflikte.



### Artenschutzrechtlich besonders zu prüfende Nahrungsgäste

Der Planungsraum und dessen Umfeld stellt für Dohle, Girlitz, Grünspecht, Mauersegler, Mäusebusard, Mehlschwalbe, Rauchschwalbe, Rotmilan, Sperber, Stockente und Turmfalke ein häufig frequentiertes Jagd- und Nahrungsrevier dar. Durch die aktuelle Nutzung finden die Nahrungsgäste insgesamt gute Bedingungen mit einem angemessenen Angebot an Beutetieren. Es kann jedoch davon ausgegangen werden, dass die festgestellten Arten nur eine lose Bindung an den Planungsraum aufweisen und ggf. auf Alternativflächen in der Umgebung ausweichen. Entsprechend geeignete Strukturen kommen im Umfeld des Planungsraums noch regelmäßig vor. Es ist mit keiner Beeinträchtigung der Arten zu rechnen, die eine erhebliche Verschlechterung des Erhaltungszustands der jeweiligen lokalen Populationen bedingen könnte. Lärmemissionen sowie sonstige Störungen während der Bauzeiten führen meist zu vorübergehenden Beeinträchtigungen der Fauna. Die bauzeitliche Verdrängung ist somit in der Regel nur temporär und klingt nach Abschluss der Baumaßnahme ab.

### Artenschutzrechtlich besonders zu prüfende Reviervögel

Zur detaillierteren Abschätzung der zu erwartenden Auswirkungen der aktuellen Planungen werden die artenschutzrechtlich besonders zu prüfenden Vogelarten im Zuge der artenschutzrechtlichen Betrachtung näher betrachtet. Der Schwerpunkt liegt auf **Bluthänfling, Feldlerche, Feldsperling, Gartenrotschwanz, Goldammer, Haussperling, Neuntöter, Stieglitz** und **Wacholderdrossel**.

#### **2.1.4 Reptilien**

Viele der heimischen Reptilien sind derzeit in ihrem Bestand gefährdet. Aus diesem Grund sind alle Reptilienarten nach BArtSchV bzw. auf europäischer Ebene durch Anhang IV der Fauna-Flora-Habitat-Richtlinie [92/43/EWG] gesetzlich geschützt.

##### **2.1.4.1 Methoden**

Zur Kartierung der Reptilien wurden besonders sonnenexponierte Stellen von Mai bis Juli 2021 untersucht (Tab. 5). Ein Schwerpunkt der Begehungen liegt besonders in den Übergangsbereichen, die an Gehölze oder ähnliche Strukturen anschließen und die als Verstecke dienen könnten. Einerseits findet sich dort eine große Anzahl potentiell guter Unterschlupfmöglichkeiten für Reptilien und andererseits nutzen die wechselwarmen Tiere vegetationsarme Flächen zum Sonnenbaden. Die Begehungen erfolgten an mehreren Tagen zu verschiedenen Uhrzeiten bei jeweils gutem Wetter. Damit können aktivitätsbedingte Unterschiede der Tiere ausgeglichen werden.

Zur Erhöhung der Nachweiswahrscheinlichkeit wurden Reptilienquadrate (ca. 80 x 80 cm) aus Dachpappe eingesetzt (Abb. 5). Diese erwärmen sich besonders schnell und bieten den wechselwarmen Tieren besonders gute Bedingungen. Durch die steinähnliche Oberfläche werden diese zudem besonders gerne angenommen. Die Standorte, an denen die Reptilienquadrate platziert wurden, zeigt Abbildung 6. Der Großteil der ausgebrachten Quadrate wurde von Unbeteiligten entfernt.

**Tab. 5:** Begehungen zur Erfassung der Reptilien.

Begehungen	Termin	Info
1. Begehung	12.05.2021	Übersichtsbegehung und Ausbringen von Reptilienquadraten
2. Begehung	03.06.2021	Kontrolle der Quadrate und Absuchen des Plangebiets
3. Begehung	14.06.2021	Kontrolle der Quadrate und Absuchen des Plangebiets
4. Begehung	23.06.2021	Kontrolle der Quadrate und Absuchen des Plangebiets
5. Begehung	16.07.2021	Kontrolle der Quadrate und Absuchen des Plangebiets
6. Begehung	20.07.2021	Kontrolle der Quadrate und Absuchen des Plangebiets

**Abb. 5:** Reptilienquadrat als künstliches Habitatelement (Beispiel).

#### 2.1.4.2 Ergebnisse

Im Rahmen der Erfassungen konnte im Untersuchungsraum das Vorkommen der streng geschützten **Zauneidechse** (*Lacerta agilis*) nachgewiesen werden (Tab.6, Abb. 6). Die Zauneidechse stellt zudem eine Art des Anhang IV der FFH-Richtlinie dar. Darüber hinaus konnte die ungefährdete und häufig anzutreffende **Waldeidechse** (*Zootoca vivipara*) nachgewiesen werden. Beide Arten wurden außerhalb des Geltungsbereichs festgestellt.

#### 2.1.4.3 Faunistische Bewertung

Die Zauneidechse wurde deutlich außerhalb des Geltungsbereichs festgestellt. Das Eintreten von Tatbeständen nach § 44 Abs. 1 Nr. 1 - 3 BNatSchG ist auszuschließen. Konkrete Abschätzungen zur Umsetzung der Maßnahmen erfolgen im Rahmen der Artenschutzrechtlichen Prüfung (Art-für-Art Prüfung, Prüfbögen).

Da nach § 44 Abs. 5 BNatSchG nur Arten besonders zu prüfen sind, die unter gemeinschaftlichem Schutz stehen (EU-VSRL, Anhang IV FFH-Richtlinie, streng geschützte Arten) ist die Waldeidechse im Rahmen der Artenschutzprüfung nicht weiter zu berücksichtigen. Deren Belange sind jedoch im Rahmen der Eingriff-Ausgleich-Regelung (§ 14 ff. BNatSchG) zu beachten. Hierbei sind Maßnahmen zu ergreifen, die Beeinträchtigungen vermeiden.





**Abb. 6:** Reptilien im Untersuchungsraum 2021 (Bildquelle: Hess. Ministerium für Umwelt, Klimaschutz, Landwirtschaft und Verbraucherschutz, aus natureg.hessen.de, 09/2021).

Zur detaillierteren Abschätzung der zu erwartenden Auswirkungen der aktuellen Planungen wird die **Zauneidechse** im Zuge der artenschutzrechtlichen Überprüfung näher betrachtet.

**Tab. 6:** Reptilien der Untersuchungen mit Angaben zum aktuellen Schutzstatus. Angaben nach AGAR & FENA (2010), BFN (2019), BNATSchG (2009), EIONET (2013-2018) und RLG (2020)

Trivialname	Art	Verant- wortung	Schutz		Rote Liste		Erhaltungszustand		
			EU	D	D	Hessen	Hessen	D	EU
Waldeidechse	<i>Zootoca vivipara</i>	-	-	§	V	*	n.b.	n.b.	n.b.
Zauneidechse	<i>Lacerta agilis</i>	-	IV	§§	V	*	o	o	o

Verantwortung: (!) = besondere Verantwortung für hochgradig isolierte Vorposten  
 II = Art des Anhang II IV = Art des Anhang IV; FFH- Richtlinie  
 § = besonders geschützt §§ = streng geschützt  
 \* = ungefährdet D = Daten unzureichend V = Vorwarnliste G = Gefährdung anzunehmen R = selten  
 3 = gefährdet 2 = stark gefährdet 1 = Vom Aussterben bedroht 0 = ausgestorben oder verschollen  
 + = günstig o = ungünstig bis unzureichend - = ungünstig bis schlecht n.b. = nicht bewertet

### 2.1.5 Maculinea-Arten

Viele der heimischen Tagfalter sind derzeit in ihrem Bestand gefährdet. Aus diesem Grund sind sehr viele Tagfalter auf nationaler (BArtSchV) sowie teils auf internationaler Ebene (Fauna-Flora-Habitat-Richtlinie [92/43/EWG] der Europäischen Union) geschützt.

#### 2.1.5.1 Methode

Zur Bestandserfassung der *Maculinea*-Arten wurde der Planungsraum zur Flugzeit begangen (Tab. 7). Hierzu wurde die Vegetation im gesamten Untersuchungsbereich kontrolliert. Die Begehung erfolgte zur Flugzeit der Falter bei gutem Wetter.

Im Rahmen der Schwerpunkterfassung von *Maculinea*-Arten wurde neben der Erfassung von aktiven Faltern auch überprüft, ob die Falter zur Eiablage kommen. Ergänzend zur Kontrolle auf das Vorkommen von *Maculinea*-Arten wurde das Untersuchungsgebiet auf das Vorkommen des Großen Wiesenknopfs abgesucht.

**Tab. 7:** Begehungen zur Erfassung von *Maculinea*-Arten.

Begehungen	Termin	Info
1. Begehung	16.07.2021	Absuchen des Plangebiets
2. Begehung	20.07.2021	Absuchen des Plangebiets

#### 2.1.5.2 Ergebnisse und Faunistische Bewertung

Im Geltungsbereich konnten trotz intensiver Nachsuche weder *Maculinea*-Arten (*M. nausithous*, *M. teleius*) noch deren Wirtspflanze der Große Wiesenknopf (*Sanguisorba officinalis*) festgestellt werden. Das Eintreten der Verbotstatbestände nach § 44 Abs. 1 Nr. 1 BNatSchG (Verletzung und Tötung), § 44 Abs. 1 Nr. 2 BNatSchG (Erhebliche Störung) und § 44 Abs. 1 Nr. 3 BNatSchG (Zerstören von Fortpflanzungs- und Ruhestätten) kann ausgeschlossen werden.

## 2.2 Stufe II: Prüfung von Verbotstatbeständen und Vermeidung von Beeinträchtigungen

In die Stufe II des Verfahrens wurden folgende Arten der untersuchten Tiergruppen aufgenommen:

### a) Vögel

Von den im Rahmen der faunistischen Untersuchungen nachgewiesenen Reviervogelarten wurden **Bluthänfling, Feldlerche, Feldsperling, Gartenrotschwanz, Goldammer, Haussperling, Neuntöter, Stieglitz** und **Wacholderdrossel** detailliert betrachtet. Die nachfolgenden Prüfungen von Verbotstatbeständen, Vermeidung von Beeinträchtigungen und eventuelle Ausnahmeverfahren werden aufgrund des unzureichenden bis ungünstigen bzw. schlechten Erhaltungszustands (Vogelampel: gelb, rot) oder „streng geschützten“ Arten (BArtSchV) als ausführliche Art-für-Art-Prüfung (inkl. Prüfbögen) durchgeführt.

Reviervogelarten und Nahrungsgäste mit günstigem Erhaltungszustand (Vogelampel: grün) werden entsprechend der Vorgabe im Leitfaden für die artenschutzrechtliche Prüfung in Hessen in tabellarischer Form bearbeitet (Kap. 2.2.1).

Für Nahrungsgäste, die nach BArtSchV „streng geschützt“ sind oder deren Erhaltungszustand als unzureichend bis ungünstig (Vogelampel: gelb) eingestuft werden, sind Sachverhalte oft nicht eindeutig zuzuordnen, da das „Störungsverbot“ Art. 12 Abs. 1 b) FFH-RL nur dann eintritt, wenn diese Störung an den Fortpflanzungs- und Ruhestätten erfolgt oder sich auf deren Funktion auswirkt.

Auf eine Art-für-Art-Prüfung wird daher bei diesen Arten verzichtet und stattdessen eine tabellarische Bewertung vorgenommen (Kap. 2.2.2). Sollten sich im Zusammenhang Hinweise ergeben, dass Tatbestände nach § 44 Abs. 1 Nr. 2 (Erhebliche Störung) oder Nr. 3 (Mittelbare Berührung, vgl. TRAUTNER 2020, S. 61) eintreten könnten, werden die betroffenen Vogelarten in die Art-für-Art Prüfung aufgenommen.

### b) Reptilien

Im Rahmen der faunistischen Untersuchungen konnte im Planungsgebiet die **Zauneidechse** als FFH-Anhang IV-Art bzw. als streng geschützte Art nach BArtSchV nachgewiesen werden. Die nachfolgenden Schritte betrachten die Prüfungen von Verbotstatbeständen, die Vermeidung von Beeinträchtigungen und eventuelle Ausnahmeverfahren. Die Prüfung wird anhand der aktuellen Musterbögen (Stand Juni 2015) als Art-für-Art-Prüfung durchgeführt. Zur besseren Übersicht erläutert eine tabellarische Darstellung die Resultate der Prüfung hinsichtlich der berücksichtigten Prüffaktoren sowie der empfohlenen Vermeidungs- und Ausgleichsmaßnahmen.

Da nach § 44 Abs. 5 BNatSchG nur Arten besonders zu prüfen sind, die unter gemeinschaftlichem Schutz stehen (EU-VSRL, Anhang IV FFH-Richtlinie, streng geschützte Arten) ist die Waldeidechse im Rahmen der Artenschutzprüfung nicht weiter zu berücksichtigen. Deren Belange sind jedoch im Rahmen der Eingriff-Ausgleich-Regelung (§ 14 ff. BNatSchG) zu beachten. Hierbei sind Maßnahmen zu ergreifen, die Beeinträchtigungen vermeiden.



### c) *Maculinea*-Arten

Aufgrund der fehlenden Nachweise von *Maculinea*-Arten werden diese in der artenschutzrechtlichen Betrachtung nicht weiter berücksichtigt.

#### 2.2.1 Tabellarische Prüfung von Vögeln mit günstigem Erhaltungszustand

Das Eintreten der Verbotstatbestände nach § 44 Abs. 1 Nr. 1 BNatSchG (Verletzung und Tötung), § 44 Abs. 1 Nr. 2 BNatSchG (Erhebliche Störung) und § 44 Abs. 1 Nr. 3 BNatSchG (Zerstören von Fortpflanzungs- und Ruhestätten) kann ausgeschlossen werden.

Erhebliche bau-, anlage- und betriebsbedingte Auswirkungen sind nicht zu erwarten. Viele der gefundenen Vogelarten gelten als verhältnismäßig stresstolerant. Im Planungsraum kann es während der Bauzeit durch Lärmemissionen sowie sonstige Störungen zu vorübergehenden Beeinträchtigungen der Fauna kommen. Die bauzeitliche Verdrängung der Fauna durch die temporäre Inanspruchnahme klingt nach Abschluss der Baumaßnahme ab. Nachhaltige Beeinträchtigungen sind aufgrund der Verfügbarkeit von Alternativhabitaten in der Umgebung nicht zu erwarten.

**Tab. 8:** Prüfung der Betroffenheit von Vogelarten mit günstigem Erhaltungszustand (Vogelampel: grün).

Trivialname	Art	Status	§ 44 Abs.1 (1) BNatSchG		§ 44 Abs. 1 (3) BNatSchG	Erläuterung zur Betroffenheit	Vermeidungs- bzw. Ausgleichs- Maßnahmen
			„Fangen, Töten, Verletzen“	§ 44 Abs.1 (2) BNatSchG „Erhebliche Störung“	„Zerst. v. Fort- pflanzungs- und Ruhestätten“		
Amsel	<i>Turdus merula</i>	R	nein	nein	nein	außerhalb des Geltungsbereichs	
Bachstelze	<i>Motacilla alba</i>	R	nein	nein	nein	außerhalb des Geltungsbereichs	
Blaumeise	<i>Parus caeruleus</i>	R	nein	nein	nein	außerhalb des Geltungsbereichs	
Buchfink	<i>Fringilla coelebs</i>	R	nein	nein	nein	außerhalb des Geltungsbereichs	
Dorngras- mücke	<i>Sylvia communis</i>	R	nein	nein	nein	außerhalb des Geltungsbereichs	
Eichelhäher	<i>Garrulus glandarius</i>	N	nein	nein	nein	keine Betroffenheit	
Elster	<i>Pica pica</i>	R	nein	nein	nein	außerhalb des Geltungsbereichs	
Fitis	<i>Phylloscopus trochilus</i>	R	nein	nein	nein	außerhalb des Geltungsbereichs	
Grünfink	<i>Carduelis chloris</i>	R	nein	nein	nein	außerhalb des Geltungsbereichs	
Hausrot- schwanz	<i>Phoenicurus ochruros</i>	R	nein	nein	nein	außerhalb des Geltungsbereichs	
Kernbeißer	<i>Coccothraustes coccothraustes</i>	R	nein	nein	nein	außerhalb des Geltungsbereichs	
Kleiber	<i>Sitta europaea</i>	R	nein	nein	nein	außerhalb des Geltungsbereichs	
Kohlmeise	<i>Parus major</i>	R	nein	nein	nein	außerhalb des Geltungsbereichs	
Kolkrabe	<i>Corvus corax</i>	N	nein	nein	nein	keine Betroffenheit	
Mistel- drossel	<i>Turdus viscivorus</i>	R	nein	nein	nein	außerhalb des Geltungsbereichs	

Status: N = Nahrungsgast R = Reviervogel

**Tab. 8 [Fortsetzung]:** Prüfung der Betroffenheit von Vogelarten mit günstigem Erhaltungszustand (Vogelampel: grün).

Trivialname	Art	Status	§ 44 Abs.1 (1) BNatSchG		§ 44 Abs. 1 (3) BNatSchG	Erläuterung zur Betroffenheit	Vermeidungs- bzw. Ausgleichs- Maßnahmen
			„Fangen, Töten, Verletzen“	§ 44 Abs.1 (2) BNatSchG „Erhebliche Störung“	„Zerst. v. Fort- pflanzungs- und Ruhestätten“		
Mönchsgras- mücke	<i>Sylvia atricapilla</i>	R	nein	nein	nein	außerhalb des Geltungsbereichs	
Rabenkrähe	<i>Corvus corone</i>	N	nein	nein	nein	keine Betroffenheit	
Ringeltaube	<i>Columba palumbus</i>	N	nein	nein	nein	keine Betroffenheit	
Rotkehlchen	<i>Erithacus rubecula</i>	R	nein	nein	nein	außerhalb des Geltungsbereichs	
Sommergold- hähnchen	<i>Regulus ignicapilla</i>	R	nein	nein	nein	außerhalb des Geltungsbereichs	
Star	<i>Sturnus vulgaris</i>	R	nein	nein	nein	außerhalb des Geltungsbereichs	
Sumpfmeise	<i>Parus palustris</i>	R	nein	nein	nein	außerhalb des Geltungsbereichs	
Tannenmeise	<i>Parus ater</i>	R	nein	nein	nein	außerhalb des Geltungsbereichs	
Wiesen- schafstelze	<i>Motacilla flava</i>	N	nein	nein	nein	keine Betroffenheit	
Wintergold- hähnchen	<i>Regulus regulus</i>	R	nein	nein	nein	außerhalb des Geltungsbereichs	
Zilpzalp	<i>Phylloscopus collybita</i>	R	nein	nein	nein	außerhalb des Geltungsbereichs	

Status: N = Nahrungsgast R = Reviervogel

### 2.2.2 Tabellarische Prüfung von Nahrungsgästen mit ungünstigem Erhaltungszustand bzw. streng geschützten Arten (BArtSchV)

Nachfolgend ist die Prüfung von Verbotstatbeständen, Vermeidung von Beeinträchtigungen für Nahrungsgäste mit ungünstigem bis unzureichendem Erhaltungszustand (Vogelampel: gelb) und streng geschützten Arten (BArtSchV) in tabellarischer Form dargestellt (Tab. 9).

Auswirkungen auf Ruhe- und Fortpflanzungsstätten sind jeweils nicht zu erwarten. Durch die Nutzung des Plangebiets wird ein Teilaspekt des Nahrungshabitats der vorkommenden Vogelarten berührt. Nachhaltige Beeinträchtigungen für die Arten können aber aufgrund des ausreichenden Angebots von adäquaten Alternativen in der Umgebung und der nur losen Bindung an den Planungsraum ausgeschlossen werden (vgl. Kap. 2.1.3.3). Bau-, anlage- und betriebsbedingte Auswirkungen sind für die nachgewiesenen Nahrungsgäste nicht zu erwarten.

**Tab. 9:** Prüfung der potentiellen Betroffenheit von Nahrungsgästen mit ungünstigem bis unzureichendem Erhaltungszustand (Vogelampel: gelb) und streng geschützten Arten (BArtSchV).

Trivialname	Art	EU- VSRL	Schutz D	§ 44 Abs.1 (1) BNatSchG		§ 44 Abs. 1 (3) BNatSchG	Erläuterung zur Betroffenheit	Vermeidungs- bzw. Ausgleichs- Maßnahmen
				„Fangen, Töten, Verletzen“	§ 44 Abs.1 (2) BNatSchG „Erhebliche Störung“	„Zerst. v. Fort- pflanzungs- und Ruhestätten“		
Dohle	<i>Coloeus monedula</i>	-	§	nein	nein	nein	lose Habitat- bindung; unerheblich	-

**Tab. 9 [Fortsetzung]:** Prüfung der potentiellen Betroffenheit von Nahrungsgästen mit ungünstigem bis unzureichendem Erhaltungszustand (Vogelampel: gelb) und streng geschützten Arten (BARTSchV).

Trivialname	Art	EU-VSRL	Schutz D	§ 44 Abs.1 (1) BNatSchG „Fangen, Töten, Verletzen“	§ 44 Abs.1 (2) BNatSchG „Erhebliche Störung“	§ 44 Abs. 1 (3) BNatSchG „Zerst. v. Fortpflanzungs- und Ruhestätten“	Erläuterung zur Betroffenheit	Vermeidungs- bzw. Ausgleichsmaßnahmen
Girlitz	<i>Serinus serinus</i>	-	§	nein	nein	nein	lose Habitatbindung; unerheblich	-
Grünspecht	<i>Picus viridis</i>	-	§§	nein	nein	nein	lose Habitatbindung; unerheblich	-
Mauersegler	<i>Apus apus</i>	-	§	nein	nein	nein	synanthroper Luftjäger; unerheblich	-
Mäusebussard	<i>Buteo buteo</i>	-	§§	nein	nein	nein	lose Habitatbindung; unerheblich	-
Mehlschwalbe	<i>Delichon urbicum</i>	-	§	nein	nein	nein	synanthroper Luftjäger; unerheblich	-
Rauchschwalbe	<i>Hirundo rustica</i>	-	§	nein	nein	nein	synanthroper Luftjäger; unerheblich	-
Rotmilan	<i>Milvus milvus</i>	I	§§	nein	nein	nein	lose Habitatbindung; unerheblich	-
Sperber	<i>Accipiter nisus</i>	-	§§	nein	nein	nein	lose Habitatbindung; unerheblich	-
Stockente	<i>Anas platyrhynchos</i>	-	§	nein	nein	nein	lose Habitatbindung; unerheblich	-
Turmfalke	<i>Falco tinnunculus</i>	-	§§	nein	nein	nein	lose Habitatbindung; unerheblich	-

I = Art des Anhangs I der EU-Vogelschutzrichtlinie Z = Gefährdete Zugvogelart nach Art. 4.2 der VSRL  
 § = besonders geschützt §§ = streng geschützt

### 2.2.3 Art-für-Art-Prüfung

Aus Gründen der Übersichtlichkeit erfolgt in diesem Abschnitt eine Zusammenfassung der Ergebnisse der Prüfungen. Hierfür wird eine tabellarische Form gewählt (Tab. 10).

Die Tabelle stellt die Resultate der einzelnen Prüfschritte, das resultierende Ergebnis zur Notwendigkeit einer Ausnahmeregelung, eine kurze Erläuterung zur Betroffenheit sowie mögliche Vermeidungsmaßnahmen und vorgezogene Ausgleichs-Maßnahmen dar. Ausführliche Angaben und Begründungen enthalten die Prüfbögen im Anhang (Kap. 4).

**Tab. 10:** Übersicht der Prüfung der potentiellen Betroffenheit von Arten mit ungünstigem bis unzureichendem bzw. schlechtem Erhaltungszustand (Vogelampel: gelb, rot) und streng geschützten Arten (BArtSchV, BNatSchG, FFH-RL).

Trivialname	Art	Fortpflanzungs- oder Ruhestätte	§ 44 Abs.1 (1) BNatSchG „Fangen, Töten, Verletzen“	§ 44 Abs.1 (2) BNatSchG „Erhebliche Störung“	§ 44 Abs. 1 (3) BNatSchG „Zerst. v. Fortpflanzungs- und Ruhestätten“	Ausnahmegenehmigung nach § 45 Abs. 7 BNatSchG erforderlich?
Bluthänfling	<i>Carduelis cannabina</i>	Ein Revier außerhalb des Geltungsbereichs	nein	nein	nein	nein
Feldlerche	<i>Alauda arvensis</i>	Ein Revier außerhalb des Geltungsbereichs	nein	nein	nein	nein
Feldsperling	<i>Passer montanus</i>	Ein Revier im Störbereich	nein	nein	möglich, vermeidbar	nein
Gartenrotschwanz	<i>Phoenicurus phoenicurus</i>	Ein Revier im Störbereich	nein	nein	möglich, vermeidbar	nein
Goldammer	<i>Emberiza citrinella</i>	Zwei Reviere außerhalb des Geltungsbereichs	nein	nein	nein	nein
Hausperling	<i>Passer domesticus</i>	Sechs Reviere außerhalb des Geltungsbereichs	nein	nein	nein	nein
Neuntöter	<i>Lanius collurio</i>	Ein Revier außerhalb des Geltungsbereichs	nein	nein	nein	nein
Stieglitz	<i>Carduelis carduelis</i>	Ein Revier außerhalb des Geltungsbereichs	nein	nein	nein	nein
Wacholderdrossel	<i>Turdus pilaris</i>	Zwei Reviere außerhalb des Geltungsbereichs	nein	nein	nein	nein
Zauneidechse	<i>Lacerta agilis</i>	Vorkommen außerhalb des Geltungsbereichs	nein	nein	nein	nein

## Vögel

### Bluthänfling, Feldlerche, Goldammer, Hausperling, Neuntöter, Stieglitz und Wacholderdrossel

Die Reviere von Bluthänfling, Feldlerche, Goldammer, Hausperling, Neuntöter, Stieglitz und Wacholderdrossel befinden sich außerhalb des aktuellen Geltungsbereichs. Dementsprechend sind artenschutzrechtliche Konflikte nicht möglich.

Das Eintreten der Verbotstatbestände nach § 44 Abs. 1 Nr. 1 BNatSchG (Verletzung und Tötung), § 44 Abs. 1 Nr. 2 BNatSchG (Erhebliche Störung) und § 44 Abs. 1 Nr. 3 BNatSchG (Zerstören von Fortpflanzungs- und Ruhestätten) kann für Bluthänfling, Feldlerche, Goldammer, Hausperling, Neuntöter, Stieglitz und Wacholderdrossel ausgeschlossen werden.

### Feldsperling und Gartenrotschwanz

Die Reviere von Feldsperling und Gartenrotschwanz liegen innerhalb des Störbereichs (Kulliseneffekt) um den Geltungsbereich. Diese werden durch die Planung indirekt betroffen. Durch die geplante Schließung der Bebauung ist ein funktioneller Verlust von Ruhe- und Fortpflanzungsstätten beider Arten sehr wahrscheinlich, da diese nur an Ortsrandlagen und nicht innerhalb der geschlossenen Bebauung von Ortschaften brüten. Dementsprechend sind artenschutzrechtliche Konflikte möglich.

Das Eintreten der Verbotstatbestände nach § 44 Abs. 1 Nr. 1 BNatSchG (Verletzung und Tötung), § 44

Abs. 1 Nr. 2 BNatSchG (Erhebliche Störung) und § 44 Abs. 1 Nr. 3 BNatSchG (Zerstören von Fortpflanzungs- und Ruhestätten) kann für Feldsperling und Gartenrotschwanz nach der Prüfung bei Berücksichtigung von vorgezogenen Ausgleichsmaßnahmen ausgeschlossen werden (vgl. Kap. 4 „Anhang Prüfbogen“). Hierbei sind folgende Maßnahmen umzusetzen:

**Vorgezogene Ausgleichsmaßnahme (CEF-Maßnahme):**

- Als Ersatz für die wegfallende Ruhe- und Fortpflanzungsstätten des **Feldsperlings** sind drei geeignete Nistmöglichkeiten (z.B. Hasselfeldt Nistkasten für Nischenbrüter; Schwegler Nischenbrüterhöhle 1N oder vergleichbares) vorzugsweise in einem bestehenden bzw. entstehenden Gehölzbestand anzubringen und regelmäßig zu pflegen.
- Als Ersatz für die wegfallende Ruhe- und Fortpflanzungsstätte des **Gartenrotschwanzes** sind drei geeignete Nistmöglichkeiten (z.B. Hasselfeldt Nistkasten für Stare & Gartenrotschwänze; Schwegler Nisthöhle 2GR Oval oder vergleichbares) vorzugsweise in einem bestehenden bzw. entstehenden Gehölzbestand anzubringen und regelmäßig zu pflegen.

*Hinweis: Die Nistkästen sind spätestens vor Beginn der auf eine Baufeldräumung folgenden Brutzeit in Süd- oder Ostexposition anzubringen und dauerhaft zu unterhalten.*

**Fachgutachterliche Empfehlung:**

Zur Verbesserung der Habitatstrukturen wird eine Neupflanzung von 6 hochstämmigen Obstbäumen im näheren räumlichen Zusammenhang (max. 3 km Umkreis) empfohlen. Neben Nutzgehölzen (Apfel, Kirsche, Birne, Zwetschge usw.) sind auch Arten wie die Walnuss sowie Wildobstgehölze (Wildapfel, Wildbirne, Speierling) als typische Obstbäume anzusehen.

**Reptilien**

**Zauneidechse**

Die Zauneidechse konnte nur außerhalb des aktuellen Geltungsbereichs festgestellt werden. Dementsprechend sind artenschutzrechtliche Konflikte nicht möglich.

Das Eintreten der Verbotstatbestände nach § 44 Abs. 1 Nr. 1 BNatSchG (Verletzung und Tötung), § 44 Abs. 1 Nr. 2 BNatSchG (Erhebliche Störung) und § 44 Abs. 1 Nr. 3 BNatSchG (Zerstören von Fortpflanzungs- und Ruhestätten) kann für die Zauneidechse ausgeschlossen werden.

**Unter Berücksichtigung aller oben genannten Maßnahmen besteht kein Erfordernis der Zulassung einer Ausnahme nach § 45 Abs. 7 BNatSchG.**



### 2.3 Stufe III: Ausnahmeverfahren

Da durch das Vorhaben gegen keines der Verbote des § 44 Abs. 1 BNatSchG verstoßen wird, kann die Durchführung eines Ausnahmeverfahrens inklusive der Klärung der dafür nötigen Voraussetzungen entfallen.

### 2.4 Fazit

Die Gemeindevertretung der Gemeinde Rabenau hat am 05.06.2020 gemäß § 2 Abs. 1 BauGB die Aufstellung des Bebauungsplanes Wohngebiet „Im Londörfer Feld“ beschlossen. Das vorliegende Gutachten verfolgt die in diesem Zusammenhang geforderte Überprüfung, ob durch die geplante Nutzung artenschutzrechtlich besonders zu prüfende Arten betroffen sind. Gegebenenfalls ist sicherzustellen, dass durch geeignete Maßnahmen keine Verbotstatbestände gemäß § 44 BNatSchG eintreten. Der Bericht liefert Aussagen zur angetroffenen Fauna, deren artenschutzrechtlichem Status und hebt wichtige Strukturelemente im Planungsraum hervor. Quantifizierende Aussagen zu notwendigen Vermeidungs- und Ausgleichsmaßnahmen sind in den Prüfbögen festgelegt.

Das Planziel des Bebauungsplanes ist die Ausweisung als Allgemeines Wohngebiet. Als Resultat der Vorauswahl weist das Plangebiet unter Berücksichtigung der räumlichen Lage und der Habitatausstattung Qualitäten als Lebensraum für Vögel, Reptilien und *Maculinea*-Arten auf. Infolge dessen ergibt sich das Erfordernis der Betrachtung der artenschutzrechtlichen Belange gemäß Bundesnaturschutzgesetz (BNatSchG).

Aus der Analyse sind als artenschutzrechtlich besonders zu prüfende Vogelart **Bluthänfling, Feldlerche, Feldsperling, Gartenrotschwanz Goldammer, Haussperling, Neuntöter, Stieglitz** und **Wacholderdrossel** sowie als artenschutzrechtlich besonders zu prüfende Reptilienart die **Zauneidechse** hervorgegangen. Dementsprechend sind artenschutzrechtliche Konflikte möglich.

*Maculinea*-Arten wurden nicht nachgewiesen.

#### Artenschutzrechtliche Konflikte

Das Eintreten der Verbotstatbestände nach § 44 Abs. 1 Nr. 1 BNatSchG (Verletzung und Tötung), § 44 Abs. 1 Nr. 2 BNatSchG (Erhebliche Störung) und § 44 Abs. 1 Nr. 3 BNatSchG (Zerstören von Fortpflanzungs- und Ruhestätten) kann für **Feldsperling** und **Gartenrotschwanz** nach der Prüfung bei Berücksichtigung von vorgezogenen Ausgleichsmaßnahmen ausgeschlossen werden (vgl. Kap. 2.2.3 „Art-für-Art-Prüfung“, Kap. 4 „Anhang Prüfbogen“). Hierbei sind folgende Maßnahmen umzusetzen:

#### Vorgezogene Ausgleichsmaßnahme (CEF-Maßnahme):

- Als Ersatz für die wegfallende Ruhe- und Fortpflanzungsstätten des **Feldsperlings** sind drei geeignete Nistmöglichkeiten (z.B. Hasselfeldt Nistkasten für Nischenbrüter; Schwegler Nischenbrüterhöhle 1N oder vergleichbares) vorzugsweise in einem bestehenden bzw. entstehenden Gehölzbestand anzubringen und regelmäßig zu pflegen.

- Als Ersatz für die wegfallende Ruhe- und Fortpflanzungsstätte des **Gartenrotschwanzes** sind drei geeignete Nistmöglichkeiten (z.B. Hasselfeldt Nistkasten für Stare & Gartenrotschwänze; Schwegler Nisthöhle 2GR Oval oder vergleichbares) vorzugsweise in einem bestehenden bzw. entstehenden Gehölzbestand anzubringen und regelmäßig zu pflegen.

*Hinweis: Die Nistkästen sind spätestens vor Beginn der auf eine Baufeldräumung folgenden Brutzeit in Süd- oder Ostexposition anzubringen und dauerhaft zu unterhalten.*

#### **Fachgutachterliche Empfehlung:**

Zur Verbesserung der Habitatstrukturen wird eine Neupflanzung von 6 hochstämmigen Obstbäumen im näheren räumlichen Zusammenhang (max. 3 km Umkreis) empfohlen. Neben Nutzgehölzen (Apfel, Kirsche, Birne, Zwetschge usw.) sind auch Arten wie die Walnuss sowie Wildobstgehölze (Wildapfel, Wildbirne, Speierling) als typische Obstbäume anzusehen.

#### **Artenschutzrechtlich besonders zu prüfende Arten ohne Konfliktpotential**

Bluthänfling, Feldlerche, Goldammer, Haussperling, Neuntöter, Stieglitz, Wacholderdrossel und Zauneidechse

Das Eintreten der Verbotstatbestände nach § 44 Abs. 1 Nr. 1 BNatSchG (Verletzung und Tötung), § 44 Abs. 1 Nr. 2 BNatSchG (Erhebliche Störung) und § 44 Abs. 1 Nr. 3 BNatSchG (Zerstören von Fortpflanzungs- und Ruhestätten) kann für Bluthänfling, Feldlerche, Goldammer, Haussperling, Neuntöter, Stieglitz, Wacholderdrossel und Zauneidechse ausgeschlossen werden.

#### **Allgemeine Maßnahmen für Vögel mit günstigem Erhaltungszustand und Allgemeine Störungen**

Das Eintreten der Verbotstatbestände nach § 44 Abs. 1 Nr. 1 BNatSchG (Verletzung und Tötung), § 44 Abs. 1 Nr. 2 BNatSchG (Erhebliche Störung) und § 44 Abs. 1 Nr. 3 BNatSchG (Zerstören von Fortpflanzungs- und Ruhestätten) kann ausgeschlossen werden.

Erhebliche bau-, anlage- und betriebsbedingte Auswirkungen sind nicht zu erwarten. Viele der gefundenen Vogelarten gelten als verhältnismäßig stresstolerant. Im Planungsraum kann es während der Bauzeit durch Lärmemissionen sowie sonstige Störungen zu vorübergehenden Beeinträchtigungen der Fauna kommen. Die bauzeitliche Verdrängung der Fauna durch die temporäre Inanspruchnahme klingt nach Abschluss der Baumaßnahme ab. Nachhaltige Beeinträchtigungen sind aufgrund der Verfügbarkeit von Alternativhabitaten in der Umgebung nicht zu erwarten.

#### **Artenschutzrechtlich besonders zu prüfende Nahrungsgäste**

Der Planungsraum und dessen Umfeld stellt für Dohle, Girlitz, Grünspecht, Mauersegler, Mäusebusard, Mehlschwalbe, Rauchschwalbe, Rotmilan, Sperber, Stockente und Turmfalke ein häufig frequentiertes Jagd- und Nahrungsrevier dar. Durch die aktuelle Nutzung finden die Nahrungsgäste insgesamt gute Bedingungen mit einem angemessenen Angebot an Beutetieren. Es kann jedoch davon ausgegangen werden, dass die festgestellten Arten nur eine lose Bindung an den Planungsraum aufweisen und

ggf. auf Alternativflächen in der Umgebung ausweichen. Entsprechend geeignete Strukturen kommen im Umfeld des Planungsraums noch regelmäßig vor. Es ist mit keiner Beeinträchtigung der Arten zu rechnen, die eine erhebliche Verschlechterung des Erhaltungszustands der jeweiligen lokalen Populationen bedingen könnte. Lärmemissionen sowie sonstige Störungen während der Bauzeiten führen meist zu vorübergehenden Beeinträchtigungen der Fauna. Die bauzeitliche Verdrängung ist somit in der Regel nur temporär und klingt nach Abschluss der Baumaßnahme ab.

**Unter Berücksichtigung aller oben genannten Maßnahmen besteht kein Erfordernis der Zulassung einer Ausnahme nach § 45 Abs. 7 BNatSchG.**

### 3 Literatur

- AGAR & FENA (2010): Rote Liste der Amphibien und Reptilien Hessens (Reptilia et Amphibia), 6. Fassung, Stand 1.11.2010. - Hessisches Ministerium für Umwelt, Energie, Landwirtschaft und Verbraucherschutz (Hrsg.), Arbeitsgemeinschaft Amphibien- und Reptilienschutz in Hessen e. V. und Hessen-Forst Servicestelle Forsteinrichtung und Naturschutz, Fachbereich Naturschutz (Bearb.); Wiesbaden, 84 S.
- BARTSCHV (2005): Verordnung zum Schutz wild lebender Tier- und Pflanzenarten. Zuletzt geändert durch Art. 10 G v. 21.1.2013 I 95.
- BfN (2019): Ergebnisse nationaler FFH-Bericht 2019, Erhaltungszustand der Arten, Vergleich Hessen – Deutschland. Stand 23.10.2019.
- BNATSCHG (2009): Gesetz über Naturschutz und Landschaftspflege vom 29.07.2009; BGBl I I S. 2542; Geltung ab 01.03.2010 FNA: 791-9; 7 Wirtschaftsrecht 79 Forstwirtschaft, Naturschutz, Jagdwesen und Fischerei 791 Naturschutz
- EIONET (2013-2018): <https://nature-art17.eionet.europa.eu/article17/species/summary/>
- GRÜNEBERG, C., BAUER, H.-G., HAUPT, H., HÜPPOP, O., RYSLAVY, T. & SÜDBECK, P. (2015): Rote Liste der Brutvögel (Aves) Deutschlands. 5. Fassung Stand 30. November 2015. Berichte zum Vogelschutz 52, S. 19-67.
- HESSISCHES MINISTERIUM FÜR UMWELT, KLIMASCHUTZ, LANDWIRTSCHAFT UND VERBRAUCHERSCHUTZ (HMUKLV) (2015): Leitfaden für die artenschutzrechtliche Prüfung in Hessen. Umgang mit den Arten des Anhangs IV der FFH-RL und den europäischen Vogelarten in Planungs- und Zulassungsverfahren. 3. Fassung (Dezember 2015).
- HÜPPOP, O., BAUER, H.G., HAUPT, H., RYSLAVY, T., SÜDBECK, P., WAHL, J. (2013): Rote Liste wandernder Vogelarten Deutschlands, 1. Fassung, 31 Dezember 2012. In Berichte zum Vogelschutz 49/50, S. 23-83.
- JIN, H, JIN. S., CHEN, L., CEN, S., YUAN, K. (2015): Research on the lighting performance of LED street lights with different color temperatures. IEEE Photonics Journal 7 (6): 1-9. DOI: <https://doi.org/10.11097JPHOT.2015.2497578>.
- RAT DER EUROPÄISCHEN GEMEINSCHAFT: Richtlinie 92/43 EWG des Rates zur Erhaltung der natürlichen Lebensräume sowie der wild lebenden Tiere und Pflanzen (Flora-Fauna-Habitat-Richtlinie FFH-RL) vom 21. Mai 1992 (ABl. L 206 vom 22.7.1992, S. 7).
- ROTE-LISTE-GREMIUM AMPHIBIEN UND REPTILIEN (RLG) (2020): Rote Liste und Gesamtartenliste der Reptilien (Reptilia) Deutschlands. – Naturschutz und Biologische Vielfalt 170 (3): 64 S.
- SCHROER, S. WEIß, N., GRUBISIC, M., MANFRIN, A., VAN GRUNSEN, R. STORMS, M., BERGER, A., VOIGT, C., KLENKE, R., HÖLKER, F. (2019): Analyse der Auswirkungen künstlichen Lichts auf die Biodiversität. Naturschutz und Biologische Vielfalt Heft 168, BfN, Bonn Bad Godesberg. 200 S.
- STAATLICHE VOGELSCHUTZWARTE FÜR HESSEN, RHEINLAND-PFALZ UND SAARLAND (VSW) (2014): Zum Erhaltungszustand der Brutvogelarten Hessens. 2. Fassung (März 2014).
- STAATLICHE VOGELSCHUTZWARTE FÜR HESSEN, RHEINLAND-PFALZ UND SAARLAND (VSW) & HESSISCHE GESELLSCHAFT FÜR ORNITHOLOGIE UND NATURSCHUTZ (HGON) (2016): Rote Liste der der bestandsgefährdeten Brutvogelarten Hessens, 10. Fassung, Stand Mai 2014. Hessisches Ministerium für Umwelt, Klimaschutz, Landwirtschaft und Verbraucherschutz, Wiesbaden (Hrsg.) (HMUKLV).
- SÜDBECK, P., ANDRETZKE, H., FISCHER, S., GEDEON, K., SCHIKORE, T. SCHRÖDER, K. & SUDFELDT, C. (2005): Methodenstandards zur Erfassung der Brutvögel Deutschlands. - Radolfzell, 792 S.
- TRAUTNER, J. (2020): Artenschutz. Rechtliche Pflichten, fachliche Konzepte, Umsetzung in der Praxis. Eugen Ulmer KG, Stuttgart.

## 4 Anhang (Prüfbögen)

Allgemeine Angaben zur Art						
<b>1. Durch das Vorhaben betroffene Art</b>						
Bluthänfling ( <i>Carduelis cannabina</i> )						
<b>2. Schutzstatus, Gefährdungsstufe (Rote Listen)</b>		<b>3. Erhaltungszustand (Ampel-Schema)</b>				
<input type="checkbox"/>	FFH-RL- Anh. IV - Art		unbekannt	günstig	ungünstig-unzureichend	ungünstig-schlecht
<input checked="" type="checkbox"/>	Europäische Vogelart					
..3..	RL Deutschland	EU:	<input checked="" type="checkbox"/>	<input type="checkbox"/>	<input type="checkbox"/>	<input type="checkbox"/>
..3..	RL Hessen	Deutsch-	<input checked="" type="checkbox"/>	<input type="checkbox"/>	<input type="checkbox"/>	<input type="checkbox"/>
..-..	ggf. RL regional	Hessen:	<input type="checkbox"/>	<input type="checkbox"/>	<input type="checkbox"/>	<input checked="" type="checkbox"/>
<b>4. Charakterisierung der betroffenen Art</b>						
<b>4.1 Lebensraumansprüche und Verhaltensweisen</b>						
<b>Allgemeines</b>						
Familie der Finken (Fringillidae). Wenig territorial. Außerhalb der Brutzeit in dichten Schwärmen, die im Winter mit Stieglitz, Girlitz, Grünling und anderen samenfressenden Arten vermischt sein können.						
<b>Lebensraum</b>						
Bevorzugt Busch- und Heckenlandschaften im Tiefland. auch am Waldrand, in Wacholderheiden, Baumschulen, Weinbergen, Parks, Friedhöfen und in großen Gärten. Außerhalb der Brutzeit ist er zudem auf Ruderalflächen, Stoppeläckern und ähnlichem.						
<b>Wanderverhalten</b>						
Typ	Teilzieher, Kurzstreckenzieher					
Überwinterungsgebiet	Südwesteuropa					
Abzug	ab Ende Juni					
Ankunft	ab Ende Februar, meist März bis April					
Info	Ursprünglich Teilzieher in Mitteleuropa, heute bis auf die nordöstlichen Verbreitungsgebiete Standvogel					
<b>Nahrung</b>						
Sämereien von Wildkräutern und Baumsamen.						
<b>Fortpflanzung</b>						
Typ	Freibrüter					
Balz	ab April	Brutzeit	April bis August			
Brutdauer	12-13 Tage	Bruten/Jahr	meist 2			
Info	Einzelbrüter, häufig auch lockere Kolonien; saisonale Monogamie. Nest in dichten Hecken und Büschen aus Laub- und Nadelgehölzen					
<b>4.2 Verbreitung</b>						
<b>Europa:</b> Fast ganz Europa außer Mittel- und Nordskandinavien sowie Island.. IUCN: Least Concern.						
<b>Angaben zur Art in der kontinentalen Region Europas:</b> 5 – 13 Mio. Brutpaare (BIRDLIFE INTERNATIONAL 2004).						
<b>Angaben zur Art in der kontinentalen Region Deutschlands:</b> keine Daten verfügbar						
<b>Angaben zur Art im Gebiet (Hessen):</b> Brutpaarbestand 10.000-20.000						
Zukunftsaussichten: <input type="checkbox"/> günstig <input checked="" type="checkbox"/> ungünstig bis unzureichend <input type="checkbox"/> ungünstig bis schlecht						



Vorhabenbezogene Angaben	
<b>5. Vorkommen der Art im Untersuchungsraum</b>	
<input checked="" type="checkbox"/> nachgewiesen	<input type="checkbox"/> sehr wahrscheinlich anzunehmen
Es konnte das Vorkommen des Bluthänflings mit einem Revier außerhalb des Geltungsbereichs festgestellt werden. Durch die Planungen wird der Revierraum nicht betroffen (vgl. Kap. 2.1.3.2 Ergebnis).	
<b>6. Prognose und Bewertung der Tatbestände nach § 44 BNatSchG</b>	
<b>6.1 Entnahme, Beschädigung, Zerstörung von Fortpflanzungs- oder Ruhestätten (§ 44 Abs. 1 Nr. 3 BNatSchG)</b>	
<b>a) Können Fortpflanzungs- oder Ruhestätten aus der Natur entnommen, beschädigt oder zerstört werden?</b>	
(Vermeidungsmaßnahmen zunächst unberücksichtigt)	<input type="checkbox"/> ja <input checked="" type="checkbox"/> nein
Es können keine Fortpflanzungs- und Ruhestätten der Art beschädigt oder zerstört werden.	
<b>b) Sind Vermeidungsmaßnahmen möglich?</b>	
-	<input type="checkbox"/> ja <input type="checkbox"/> nein
<b>c) Wird die ökologische Funktion im räumlichen Zusammenhang ohne vorgezogene Ausgleichs-Maßnahmen (CEF) gewahrt? (§ 44 Abs. 5 Satz 2 BNatSchG)</b>	
-	<input type="checkbox"/> ja <input type="checkbox"/> nein
<b>d) Wenn Nein - kann die ökologische Funktion durch vorgezogene Ausgleichs-Maßnahmen (CEF) gewährleistet werden?</b>	
-	<input type="checkbox"/> ja <input type="checkbox"/> nein
Der Verbotstatbestand „Entnahme, Beschädigung, Zerstörung von Fortpflanzungs- oder Ruhestätten“ tritt ein.	
	<input type="checkbox"/> ja <input checked="" type="checkbox"/> nein
<b>6.2 Fang, Verletzung, Tötung wild lebender Tiere (§ 44 Abs.1 Nr.1 BNatSchG)</b>	
<b>a) Können Tiere gefangen, verletzt oder getötet werden?</b>	
(Vermeidungsmaßnahmen zunächst unberücksichtigt)	<input type="checkbox"/> ja <input checked="" type="checkbox"/> nein
Im Untersuchungsgebiet konnte eine Ruhe- und Fortpflanzungsstätte der Art nachgewiesen werden. Diese liegen außerhalb des aktuellen Geltungsbereichs. Somit betreffen die geplanten Baumaßnahmen keine Ruhe- und Fortpflanzungsstätte der Art und eine Verletzung /Tötung von Individuen (z.B. durch Beschädigung von Gelegen) ist nicht möglich.	
Ein weiteres Risiko Tiere zu fangen, töten oder zu verletzen besteht nicht.	
<b>b) Sind Vermeidungsmaßnahmen möglich?</b>	
-	<input type="checkbox"/> ja <input type="checkbox"/> nein
<b>c) Verbleibt unter Berücksichtigung der Vermeidungsmaßnahmen ein signifikant erhöhtes Verletzungs- oder Tötungsrisiko? (Wenn JA - Verbotsauslösung!)</b>	
-	<input type="checkbox"/> ja <input checked="" type="checkbox"/> nein
Der Verbotstatbestand „Fangen, Töten, Verletzen“ tritt ein.	
	<input type="checkbox"/> ja <input checked="" type="checkbox"/> nein
<b>6.3 Störungstatbestand (§ 44 Abs. 1 Nr. 2 BNatSchG)</b>	
<b>a) Können wild lebende Tiere während der Fortpflanzungs-, Aufzucht-, Mauser-, Überwinterungs- und Wanderungszeiten erheblich gestört werden?</b>	
Mit erheblichen Störungen ist nicht zu rechnen.	<input type="checkbox"/> ja <input checked="" type="checkbox"/> nein
Anlage- und betriebsbedingt werden keine Reviere erheblich gestört werden.	
<b>b) Sind Vermeidungsmaßnahmen möglich?</b>	
	<input type="checkbox"/> ja <input type="checkbox"/> nein

-	
c) <u>Wird eine erhebliche Störung durch Maßnahmen vollständig vermieden?</u>	<input type="checkbox"/> ja <input type="checkbox"/> nein
-	
Der Verbotstatbestand „erhebliche Störung“ tritt ein.	<input type="checkbox"/> ja <input checked="" type="checkbox"/> nein
<b>Ausnahmegenehmigung nach § 45 Abs. 7 BNatSchG erforderlich?</b>	
Tritt einer der Verbotstatbestände des § 44 Abs. 1 Nr. 1- 4 BNatSchG ein? (Unter Berücksichtigung der Wirkungsprognose und der vorgesehenen Maßnahmen)	<input type="checkbox"/> ja <input checked="" type="checkbox"/> nein
Wenn NEIN – Prüfung abgeschlossen	
Wenn JA – Ausnahme gem. § 45 Abs.7 BNatSchG, ggf. i. V. mit Art. 16 FFH- RL erforderlich!	
<b>7. Zusammenfassung</b>	
<b>Folgende fachlich geeignete und zumutbare Maßnahmen sind in den Planunterlagen dargestellt und berücksichtigt worden:</b>	
<input type="checkbox"/>	Vermeidungsmaßnahmen
<input type="checkbox"/>	CEF-Maßnahmen zur Funktionssicherung im räumlichen Zusammenhang
<input type="checkbox"/>	FCS-Maßnahmen zur Sicherung des derzeitigen Erhaltungszustandes der Population über den örtlichen Funktionsraum hinaus
<input type="checkbox"/>	Gegebenenfalls erforderliche/s Funktionskontrolle/Monitoring und/oder Risikomanagement für die oben dargestellten Maßnahmen werden in den Planunterlagen verbindlich festgelegt
<b>Unter Berücksichtigung der Wirkungsprognose und der vorgesehenen Maßnahmen</b>	
<input checked="" type="checkbox"/>	tritt kein Verbotstatbestand des § 44 Abs. 1 Nr. 1- 4 ein, so dass <u>keine Ausnahme</u> gem. § 45 Abs. 7 BNatSchG, ggf. in Verbindung mit Art. 16 FFH-RL <u>erforderlich</u> ist
<input type="checkbox"/>	<u>liegen die Ausnahmevoraussetzungen vor</u> gem. § 45 Abs. 7 BNatSchG ggf. in Verbindung mit Art. 16 Abs. 1 FFH-RL
<input type="checkbox"/>	sind die <u>Ausnahmevoraussetzungen</u> des § 45 Abs. 7 BNatSchG in Verbindung mit Art. 16 Abs. 1 FFH-RL <u>nicht erfüllt!</u>

Allgemeine Angaben zur Art						
<b>1. Durch das Vorhaben betroffene Art</b>						
Feldlerche ( <i>Alauda arvensis</i> )						
<b>2. Schutzstatus, Gefährdungsstufe (Rote Listen)</b>		<b>3. Erhaltungszustand (Ampel-Schema)</b>				
<input type="checkbox"/>	FFH-RL- Anh. IV - Art		unbekannt	<b>günstig</b>	<b>ungünstig-unzureichend</b>	<b>ungünstig-schlecht</b>
<input checked="" type="checkbox"/>	Europäische Vogelart					
..3..	RL Deutschland	<b>EU:</b>	<input checked="" type="checkbox"/>	<input type="checkbox"/>	<input type="checkbox"/>	<input type="checkbox"/>
..V..	RL Hessen	<b>Deutsch-</b>	<input checked="" type="checkbox"/>	<input type="checkbox"/>	<input type="checkbox"/>	<input type="checkbox"/>
..-..	ggf. RL regional	<b>Hessen:</b>	<input type="checkbox"/>	<input type="checkbox"/>	<input checked="" type="checkbox"/>	<input type="checkbox"/>
<b>4. Charakterisierung der betroffenen Art</b>						
<b>4.1 Lebensraumsprüche und Verhaltensweisen</b>						
<b>Allgemeines</b>						
Familie der Lerchen (Alaudidae). Die Art ist in Europa ein sehr häufiger Brutvogel und gilt trotz teilweise deutlicher Bestandsrückgänge in Teilen des Verbreitungsgebietes weltweit als ungefährdet. Im Herbst Gruppenbildung.						
<b>Lebensraum</b>						
Offenes Gelände mit trockenen bis wechselfeuchten Böden sowie niedriger Gras- und Krautschicht mit offenen Stellen. Größte Bestandsdichte in reich strukturierter Feldflur. Außerhalb der Brutzeit auf abgeernteten Feldern, in Ruderalflächen, auf Ödland und auf gemähten Grünflächen. Stark von Bearbeitung der Feldkulturen abhängig.						
<b>Wanderverhalten</b>						
Typ	Teilzieher, Kurzstreckenzieher					
Überwinterungsgebiet	hauptsächlich Mittelmeerraum					
Abzug	Mitte September bis Mitte Oktober					
Ankunft	Ende Januar bis Mitte März, spätestens Anfang Mai					
Info	In wintermilden Gegenden in kalter Jahreszeit in Trupps von wenigen dutzend bis mehreren hundert Vögeln auf Nahrungssuche					
<b>Nahrung</b>						
Im Winter vegetarisch: Getreidekörner, Samen von Wildkräutern, zarte Blätter und Keimlinge. Ab Mitte April zunehmend Insekten, Spinnen, Regenwürmer und kleine Schnecken.						
<b>Fortpflanzung</b>						
Typ	Bodenbrüter					
Balz	Februar bis April	Brutzeit	April bis Mai, Zweitbrut ab Juni			
Brutdauer	12-13 Tage	Bruten/Jahr	häufig 2, manchmal 3			
Info	Einzelbrüter; überwiegend saisonal monogam. Gerne im Ackerland, auf extensiv genutzten Weiden, auf Bergwiesen und Hangwiesen mit nicht zu starker Neigung. Nest in Bodenmulde mit 7cm Tiefe in Vegetation von 15-25cm Höhe. Häufig Gefahr durch Ausmähen des Nestes					
<b>4.2 Verbreitung</b>						
<b>Europa:</b> fast die gesamte Paläarktis. In Europa von Norwegen bis Italien einschließlich Sizilien; weiter östlich bis in den Südosten der Türkei. IUCN: Least Concern.						
<b>Angaben zur Art in der kontinentalen Region Europas:</b> keine Daten verfügbar						
<b>Angaben zur Art in der kontinentalen Region Deutschlands:</b> keine Daten verfügbar						
<b>Angaben zur Art im Gebiet (Hessen):</b> Brutpaarbestand 150.000 - 200.000. Trotz des großen Verbreitungsgebiets ist jedoch ein Bestandsrückgang zu verzeichnen.						
Zukunftsprognosen: <input type="checkbox"/> günstig <input checked="" type="checkbox"/> ungünstig bis unzureichend <input type="checkbox"/> ungünstig bis schlecht						

Vorhabenbezogene Angaben	
<b>5. Vorkommen der Art im Untersuchungsraum</b>	
<input checked="" type="checkbox"/> nachgewiesen	<input type="checkbox"/> sehr wahrscheinlich anzunehmen
Es konnte das Vorkommen der Feldlerche mit einem Revier außerhalb des Geltungsbereichs festgestellt werden. Durch die Planungen wird der Revierraum nicht betroffen (vgl. Kap. 2.1.3.2 Ergebnis).	
<b>6. Prognose und Bewertung der Tatbestände nach § 44 BNatSchG</b>	
<b>6.1 Entnahme, Beschädigung, Zerstörung von Fortpflanzungs- oder Ruhestätten (§ 44 Abs. 1 Nr. 3 BNatSchG)</b>	
<b>a) Können Fortpflanzungs- oder Ruhestätten aus der Natur entnommen, beschädigt oder zerstört werden?</b>	
(Vermeidungsmaßnahmen zunächst unberücksichtigt)	<input type="checkbox"/> ja <input checked="" type="checkbox"/> nein
Es können keine Fortpflanzungs- und Ruhestätten der Art beschädigt oder zerstört werden.	
<b>b) Sind Vermeidungsmaßnahmen möglich?</b>	
-	<input type="checkbox"/> ja <input type="checkbox"/> nein
<b>c) Wird die ökologische Funktion im räumlichen Zusammenhang ohne vorgezogene Ausgleichs-Maßnahmen (CEF) gewahrt? (§ 44 Abs. 5 Satz 2 BNatSchG)</b>	
-	<input type="checkbox"/> ja <input type="checkbox"/> nein
<b>d) Wenn Nein - kann die ökologische Funktion durch vorgezogene Ausgleichs-Maßnahmen (CEF) gewährleistet werden?</b>	
-	<input type="checkbox"/> ja <input type="checkbox"/> nein
Der Verbotstatbestand „Entnahme, Beschädigung, Zerstörung von Fortpflanzungs- oder Ruhestätten“ tritt ein.	
	<input type="checkbox"/> ja <input checked="" type="checkbox"/> nein
<b>6.2 Fang, Verletzung, Tötung wild lebender Tiere (§ 44 Abs.1 Nr.1 BNatSchG)</b>	
<b>a) Können Tiere gefangen, verletzt oder getötet werden?</b>	
(Vermeidungsmaßnahmen zunächst unberücksichtigt)	<input type="checkbox"/> ja <input checked="" type="checkbox"/> nein
Im Untersuchungsgebiet konnte eine Ruhe- und Fortpflanzungsstätte der Art nachgewiesen werden. Diese liegt außerhalb des aktuellen Geltungsbereichs. Somit betreffen die geplanten Baumaßnahmen keine Ruhe- und Fortpflanzungsstätte der Art und eine Verletzung /Tötung von Individuen (z.B. durch Beschädigung von Gelegen) ist nicht möglich.	
Ein weiteres Risiko Tiere zu fangen, töten oder zu verletzen besteht nicht.	
<b>b) Sind Vermeidungsmaßnahmen möglich?</b>	
-	<input type="checkbox"/> ja <input type="checkbox"/> nein
<b>c) Verbleibt unter Berücksichtigung der Vermeidungsmaßnahmen ein signifikant erhöhtes Verletzungs- oder Tötungsrisiko? (Wenn JA - Verbotsauslösung!)</b>	
-	<input type="checkbox"/> ja <input checked="" type="checkbox"/> nein
Der Verbotstatbestand „Fangen, Töten, Verletzen“ tritt ein.	
	<input type="checkbox"/> ja <input checked="" type="checkbox"/> nein
<b>6.3 Störungstatbestand (§ 44 Abs. 1 Nr. 2 BNatSchG)</b>	
<b>a) Können wild lebende Tiere während der Fortpflanzungs-, Aufzucht-, Mauser-, Überwinterungs- und Wanderungszeiten erheblich gestört werden?</b>	
	<input type="checkbox"/> ja <input checked="" type="checkbox"/> nein
Mit erheblichen Störungen ist nicht zu rechnen.	
Anlage- und betriebsbedingt werden keine Reviere erheblich gestört werden.	
<b>b) Sind Vermeidungsmaßnahmen möglich?</b>	
	<input type="checkbox"/> ja <input type="checkbox"/> nein

-	
c) <u>Wird eine erhebliche Störung durch Maßnahmen vollständig vermieden?</u>	<input type="checkbox"/> ja <input type="checkbox"/> nein
-	
Der Verbotstatbestand „erhebliche Störung“ tritt ein.	<input type="checkbox"/> ja <input checked="" type="checkbox"/> nein
<b>Ausnahmegenehmigung nach § 45 Abs. 7 BNatSchG erforderlich?</b>	
Tritt einer der Verbotstatbestände des § 44 Abs. 1 Nr. 1- 4 BNatSchG ein? (Unter Berücksichtigung der Wirkungsprognose und der vorgesehenen Maßnahmen)	<input type="checkbox"/> ja <input checked="" type="checkbox"/> nein
Wenn NEIN – Prüfung abgeschlossen	
Wenn JA – Ausnahme gem. § 45 Abs.7 BNatSchG, ggf. i. V. mit Art. 16 FFH- RL erforderlich!	
<b>7. Zusammenfassung</b>	
<b>Folgende fachlich geeignete und zumutbare Maßnahmen sind in den Planunterlagen dargestellt und berücksichtigt worden:</b>	
<input type="checkbox"/>	Vermeidungsmaßnahmen
<input type="checkbox"/>	CEF-Maßnahmen zur Funktionssicherung im räumlichen Zusammenhang
<input type="checkbox"/>	FCS-Maßnahmen zur Sicherung des derzeitigen Erhaltungszustandes der Population über den örtlichen Funktionsraum hinaus
<input type="checkbox"/>	Gegebenenfalls erforderliche/s Funktionskontrolle/Monitoring und/oder Risikomanagement für die oben dargestellten Maßnahmen werden in den Planunterlagen verbindlich festgelegt
<b><u>Unter Berücksichtigung der Wirkungsprognose und der vorgesehenen Maßnahmen</u></b>	
<input checked="" type="checkbox"/>	tritt kein Verbotstatbestand des § 44 Abs. 1 Nr. 1- 4 ein, so dass <u>keine Ausnahme</u> gem. § 45 Abs. 7 BNatSchG, ggf. in Verbindung mit Art. 16 FFH-RL <u>erforderlich</u> ist
<input type="checkbox"/>	<u>liegen die Ausnahmevoraussetzungen vor</u> gem. § 45 Abs. 7 BNatSchG ggf. in Verbindung mit Art. 16 Abs. 1 FFH-RL
<input type="checkbox"/>	sind die <u>Ausnahmevoraussetzungen</u> des § 45 Abs. 7 BNatSchG in Verbindung mit Art. 16 Abs. 1 FFH-RL <u>nicht erfüllt!</u>

Allgemeine Angaben zur Art						
<b>1. Durch das Vorhaben betroffene Art</b>						
Feldsperling ( <i>Passer montanus</i> )						
<b>2. Schutzstatus, Gefährdungsstufe (Rote Listen)</b>		<b>3. Erhaltungszustand (Ampel-Schema)</b>				
<input type="checkbox"/>	FFH-RL- Anh. IV - Art		unbekannt	<b>günstig</b>	<b>ungünstig-unzureichend</b>	<b>ungünstig-schlecht</b>
<input checked="" type="checkbox"/>	Europäische Vogelart					
..V..	RL Deutschland	<b>EU:</b>	<input checked="" type="checkbox"/>	<input type="checkbox"/>	<input type="checkbox"/>	<input type="checkbox"/>
..V..	RL Hessen	<b>Deutsch-</b>	<input checked="" type="checkbox"/>	<input type="checkbox"/>	<input type="checkbox"/>	<input type="checkbox"/>
...-	ggf. RL regional	<b>Hessen:</b>	<input type="checkbox"/>	<input type="checkbox"/>	<input checked="" type="checkbox"/>	<input type="checkbox"/>
<b>4. Charakterisierung der betroffenen Art</b>						
<b>4.1 Lebensraumsprüche und Verhaltensweisen</b>						
<b>Allgemeines</b>						
Familie der Sperlinge (Passeridae). Weniger an den Menschen angepasst und deutlich scheuer als Haussperling. Im Herbst und Winter Gruppenbildung, häufig in Schwärmen mit Haussperling, Ammern und Finken. Intensivierung der Landwirtschaft ist für Vorkommen schädlich; dadurch gebietsweise deutliche Rückgänge des Bestandes.						
<b>Lebensraum</b>						
Lichte Wälder und Waldränder; halboffene, gehölzreiche Landschaften sowie im Bereich menschlicher Siedlungen, in gehölzreichen Stadtlebensräumen und strukturreichen Dörfern. Wichtig ist ganzjährige Verfügbarkeit von Nahrung und Brutplätzen.						
<b>Wanderverhalten</b>						
Typ	Standvogel					
Überwinterungsgebiet	-					
Abzug	-					
Ankunft	-					
Info	Sehr brutortstreu. Auflösung der Schwärme ab Herbst					
<b>Nahrung</b>						
Hauptsächlich Samen von Gräsern, Kräutern und Getreide. Von Frühjahr bis Sommer auch Insekten. Gelegentlich Knospen und Beeren.						
<b>Fortpflanzung</b>						
Typ	Höhlenbrüter					
Balz	ab Mitte März	Brutzeit	April bis August			
Brutdauer	11-14 Tage	Bruten/Jahr	1-3, meistens 2			
Info	Einzelbrüter, z.T. lockere Kolonien. Überwiegend saisonal monogam. Brütet in Gehölzen nahe Siedlungen und Feldern; auch in Dörfern und Siedlungen. Nest in Baumhöhlen, Nistkästen, Mauern, Felsenlöchern und unter Dächern. Auch im Unterbau von Horsten großer Greifvögel, Störche und Reiher.					
<b>4.2 Verbreitung</b>						
<b>Europa:</b> In ganz Europa außer auf Island und in Mittel- und Nordskandinavien. IUCN: Least Concern.						
<b>Angaben zur Art in der kontinentalen Region Europas:</b> keine Daten verfügbar						
<b>Angaben zur Art in der kontinentalen Region Deutschlands:</b> keine Daten verfügbar						
<b>Angaben zur Art im Gebiet (Hessen):</b> Brutpaarbestand 150.000 - 200.000. Intensivierung der Landwirtschaft führt zunehmend zu Verlust an geeignetem Lebensraum.						
Zukunftsaussichten: <input type="checkbox"/> günstig <input checked="" type="checkbox"/> ungünstig bis unzureichend <input type="checkbox"/> ungünstig bis schlecht						



Vorhabenbezogene Angaben	
<b>5. Vorkommen der Art im Untersuchungsraum</b>	
<input checked="" type="checkbox"/> nachgewiesen	<input type="checkbox"/> sehr wahrscheinlich anzunehmen
Es konnte das Vorkommen des Feldsperlings mit einem Revier im Störbereich des Geltungsbereichs festgestellt werden. Das Revier wird durch die aktuellen Planungen indirekt durch Kulisseneffekte betroffen (vgl. Kap. 2.1.3.2 Ergebnis).	
<b>6. Prognose und Bewertung der Tatbestände nach § 44 BNatSchG</b>	
<b>6.1 Entnahme, Beschädigung, Zerstörung von Fortpflanzungs- oder Ruhestätten (§ 44 Abs. 1 Nr. 3 BNatSchG)</b>	
<b>a) Können Fortpflanzungs- oder Ruhestätten aus der Natur entnommen, beschädigt oder zerstört werden?</b>	
<b>(Vermeidungsmaßnahmen zunächst unberücksichtigt)</b> <input checked="" type="checkbox"/> ja <input type="checkbox"/> nein	
Es wird eine Fortpflanzungs- und Ruhestätte der Art funktional durch Kulisseneffekte entwertet und geht somit verloren.	
<b>b) Sind Vermeidungsmaßnahmen möglich?</b> <input type="checkbox"/> ja <input checked="" type="checkbox"/> nein	
Bei Durchführung von Eingriffen innerhalb des Geltungsbereichs ist eine Vermeidung nicht möglich.	
<b>c) Wird die ökologische Funktion im räumlichen Zusammenhang ohne vorgezogene Ausgleichs-Maßnahmen (CEF) gewahrt? (§ 44 Abs. 5 Satz 2 BNatSchG)</b> <input type="checkbox"/> ja <input checked="" type="checkbox"/> nein	
Durch die sehr angespannte Bestandssituation ist die ökologische Funktion im räumlichen Zusammenhang gefährdet.	
<b>d) Wenn Nein - kann die ökologische Funktion durch vorgezogene Ausgleichs-Maßnahmen (CEF) gewährleistet werden?</b> <input checked="" type="checkbox"/> ja <input type="checkbox"/> nein	
<ul style="list-style-type: none"> <li>Als Ersatz für die wegfallende Ruhe- und Fortpflanzungsstätten des Feldsperlings sind drei geeignete Nistmöglichkeiten (z.B. Hasselfeldt Nistkasten für Nischenbrüter; Schwegler Nischenbrüterhöhle 1N oder vergleichbares) vorzugsweise in einem bestehenden bzw. entstehenden Gehölzbestand anzubringen und regelmäßig zu pflegen.</li> </ul> Hinweis: Die Nistkästen sind spätestens vor Beginn der auf eine Baufeldräumung folgenden Brutzeit in Süd- oder Ostexposition anzubringen und dauerhaft zu unterhalten.	
<b>Der Verbotstatbestand „Entnahme, Beschädigung, Zerstörung von Fortpflanzungs- oder Ruhestätten“ tritt ein.</b> <input type="checkbox"/> ja <input checked="" type="checkbox"/> nein	
<b>6.2 Fang, Verletzung, Tötung wild lebender Tiere (§ 44 Abs.1 Nr.1 BNatSchG)</b>	
<b>a) Können Tiere gefangen, verletzt oder getötet werden?</b>	
<b>(Vermeidungsmaßnahmen zunächst unberücksichtigt)</b> <input type="checkbox"/> ja <input checked="" type="checkbox"/> nein	
Im Untersuchungsbereich konnte eine Ruhe- und Fortpflanzungsstätte der Art nachgewiesen werden. Diese liegt außerhalb des aktuellen Geltungsbereichs. Somit betreffen die geplanten Baumaßnahmen keine Ruhe- und Reproduktionsstätten der Art und eine Verletzung /Tötung von Individuen (z.B. durch Beschädigung von Gelegen) ist nicht möglich.	
Ein weiteres Risiko Tiere zu fangen, töten oder zu verletzen besteht nicht.	
<b>b) Sind Vermeidungsmaßnahmen möglich?</b> <input type="checkbox"/> ja <input type="checkbox"/> nein	
-	
<b>c) Verbleibt unter Berücksichtigung der Vermeidungsmaßnahmen ein signifikant erhöhtes Verletzungs- oder Tötungsrisiko? (Wenn JA - Verbotsauslösung!)</b> <input type="checkbox"/> ja <input checked="" type="checkbox"/> nein	
-	
<b>Der Verbotstatbestand „Fangen, Töten, Verletzen“ tritt ein.</b> <input type="checkbox"/> ja <input checked="" type="checkbox"/> nein	
<b>6.3 Störungstatbestand (§ 44 Abs. 1 Nr. 2 BNatSchG)</b>	

<b>a) Können wild lebende Tiere während der Fortpflanzungs-, Aufzucht-, Mauser-, Überwinterungs- und Wanderungszeiten erheblich gestört werden?</b>	<input type="checkbox"/> ja <input checked="" type="checkbox"/> nein
Mit erheblichen Störungen ist im Sinne des § 44 Abs. 1 Nr. 2 BNatSchG nicht zu rechnen, da eine erhebliche Störung der <u>lokalen Population</u> nicht vorliegt. Anlage- und betriebsbedingt werden jedoch Reviere so erheblich gestört werden, dass durch Kulisseneffekte der Verlust von einer Ruhe- und Fortpflanzungsstätte eintreten wird (vgl. Pkt. 6.1).	
<b>b) Sind Vermeidungsmaßnahmen möglich?</b>	<input type="checkbox"/> ja <input type="checkbox"/> nein
-	
<b>c) Wird eine erhebliche Störung durch Maßnahmen vollständig vermieden?</b>	<input type="checkbox"/> ja <input type="checkbox"/> nein
-	
<b>Der Verbotstatbestand „erhebliche Störung“ tritt ein.</b>	<input type="checkbox"/> ja <input checked="" type="checkbox"/> nein
<b>Ausnahmegenehmigung nach § 45 Abs. 7 BNatSchG erforderlich?</b>	
<b>Tritt einer der Verbotstatbestände des § 44 Abs. 1 Nr. 1- 4 BNatSchG ein?</b> (Unter Berücksichtigung der Wirkungsprognose und der vorgesehenen Maßnahmen)	<input type="checkbox"/> ja <input checked="" type="checkbox"/> nein
<b>Wenn NEIN – Prüfung abgeschlossen</b>	
<b>Wenn JA – Ausnahme gem. § 45 Abs.7 BNatSchG, ggf. i. V. mit Art. 16 FFH- RL erforderlich!</b>	
<b>7. Zusammenfassung</b>	
<b><u>Folgende fachlich geeignete und zumutbare Maßnahmen sind in den Planunterlagen dargestellt und berücksichtigt worden:</u></b>	
<input type="checkbox"/>	Vermeidungsmaßnahmen
<input checked="" type="checkbox"/>	CEF-Maßnahmen zur Funktionssicherung im räumlichen Zusammenhang
<input type="checkbox"/>	FCS-Maßnahmen zur Sicherung des derzeitigen Erhaltungszustandes der Population über den örtlichen Funktionsraum hinaus
<input type="checkbox"/>	Gegebenenfalls erforderliche/s Funktionskontrolle/Monitoring und/oder Risikomanagement für die oben dargestellten Maßnahmen werden in den Planunterlagen verbindlich festgelegt
<b><u>Unter Berücksichtigung der Wirkungsprognose und der vorgesehenen Maßnahmen</u></b>	
<input checked="" type="checkbox"/>	tritt kein Verbotstatbestand des § 44 Abs. 1 Nr. 1- 4 ein, so dass <u>keine Ausnahme</u> gem. § 45 Abs. 7 BNatSchG, ggf. in Verbindung mit Art. 16 FFH-RL <u>erforderlich</u> ist
<input type="checkbox"/>	<u>liegen die Ausnahmegenehmigungsvoraussetzungen vor</u> gem. § 45 Abs. 7 BNatSchG ggf. in Verbindung mit Art. 16 Abs. 1 FFH-RL
<input type="checkbox"/>	sind die <u>Ausnahmegenehmigungsvoraussetzungen</u> des § 45 Abs. 7 BNatSchG in Verbindung mit Art. 16 Abs. 1 FFH-RL <u>nicht erfüllt!</u>

Allgemeine Angaben zur Art						
<b>1. Durch das Vorhaben betroffene Art</b>						
Gartenrotschwanz ( <i>Phoenicurus phoenicurus</i> )						
<b>2. Schutzstatus, Gefährdungsstufe (Rote Listen)</b>		<b>3. Erhaltungszustand (Ampel-Schema)</b>				
<input type="checkbox"/>	FFH-RL- Anh. IV - Art		unbekannt	<b>günstig</b>	<b>ungünstig-unzureichend</b>	<b>ungünstig-schlecht</b>
<input checked="" type="checkbox"/>	Europäische Vogelart					
... ..	RL Deutschland	<b>EU:</b>	<input checked="" type="checkbox"/>	<input type="checkbox"/>	<input type="checkbox"/>	<input type="checkbox"/>
..2..	RL Hessen	<b>Deutsch-</b>	<input checked="" type="checkbox"/>	<input type="checkbox"/>	<input type="checkbox"/>	<input type="checkbox"/>
... ..	ggf. RL regional	<b>Hessen:</b>	<input type="checkbox"/>	<input type="checkbox"/>	<input type="checkbox"/>	<input checked="" type="checkbox"/>
<b>4. Charakterisierung der betroffenen Art</b>						
<b>4.1 Lebensraumsprüche und Verhaltensweisen</b>						
<b>Allgemeines</b>						
Familie der Fliegenschnäpper (Muscicapidae). Sitzt meist auf Ästen, kleinen Büschen oder niedrigen Ansitzwarten und zittert dabei auffallend mit dem Schwanz						
<b>Lebensraum</b>						
Primär lichte und trockene Laubwälder, Lichtungen oder Waldränder. Hier bewohnt er vor allem Habitats, die eine aufgelockerte Strauch- und Krautschicht aufweisen. Häufig auch in Siedlungsnähe, so in Parkanlagen mit lockerem Baumbestand, stark begrünten Villenvierteln oder Gartenstädten, Dorfrändern und Obstgärten, bisweilen auch in Industrieanlagen mit viel Grün. Stark an alten Baumbestand gebunden.						
<b>Wanderverhalten</b>						
Typ	Langstreckenzieher					
Überwinterungsgebiet	Savannen Afrikas südlich der Sahara					
Abzug	Juli bis September, z.T. bis Oktober					
Ankunft	Ende März bis Anfang Mai					
Info	Zug erfolgt einzeln					
<b>Nahrung</b>						
Hauptsächlich Insekten und Spinnen.						
<b>Fortpflanzung</b>						
Typ	Halbhöhlen-, z.T. Freibrüter					
Balz	April-Mai	Brutzeit	April bis Mai, Zweitbrut spätestens Juli			
Brutdauer	12-14 Tage	Bruten/Jahr	1, z.T. 2			
Info	Einzelbrüter, häufig auch lockere Kolonien; saisonale Monogamie. Nest in Bäumen, Gebäudenischen oder in trockeneren Waldpartien auch Bodenpartien					
<b>4.2 Verbreitung</b>						
<b>Europa:</b> Von Portugal bis Norwegen und über die Türkei bis in den Kaukasus und an den Baikalsee. In Mitteleuropa bilden Deutschland und Frankreich Verbreitungsschwerpunkte. IUCN: Least Concern.						
<b>Angaben zur Art in der kontinentalen Region Europas:</b> 6,8 – 16 Mio. Brutpaare in Europa. Least concern (IUCN 2008)						
<b>Angaben zur Art in der kontinentalen Region Deutschlands:</b> keine Daten verfügbar						
<b>Angaben zur Art im Gebiet (Hessen):</b> Brutpaarbestand 2.500 bis 4.500						
Zukunftsaussichten: <input type="checkbox"/> günstig <input checked="" type="checkbox"/> ungünstig bis unzureichend <input type="checkbox"/> ungünstig bis schlecht						

Vorhabenbezogene Angaben	
<b>5. Vorkommen der Art im Untersuchungsraum</b>	
<input checked="" type="checkbox"/> nachgewiesen	<input type="checkbox"/> sehr wahrscheinlich anzunehmen
Es konnte das Vorkommen des Gartenrotschwanzes mit einem Revier im Störbereich des Geltungsbereichs festgestellt werden. Das Revier wird durch die aktuellen Planungen indirekt durch Kulisseneffekte betroffen (vgl. Kap. 2.1.3.2 Ergebnis).	
<b>6. Prognose und Bewertung der Tatbestände nach § 44 BNatSchG</b>	
<b>6.1 Entnahme, Beschädigung, Zerstörung von Fortpflanzungs- oder Ruhestätten (§ 44 Abs. 1 Nr. 3 BNatSchG)</b>	
<b>a) Können Fortpflanzungs- oder Ruhestätten aus der Natur entnommen, beschädigt oder zerstört werden?</b>	
<b>(Vermeidungsmaßnahmen zunächst unberücksichtigt)</b> <input checked="" type="checkbox"/> ja <input type="checkbox"/> nein	
Es wird eine Fortpflanzungs- und Ruhestätte der Art funktional durch Kulisseneffekte entwertet und geht somit verloren.	
<b>b) Sind Vermeidungsmaßnahmen möglich?</b> <input type="checkbox"/> ja <input checked="" type="checkbox"/> nein	
Bei Durchführung von Eingriffen innerhalb des Geltungsbereichs ist eine Vermeidung nicht möglich.	
<b>c) Wird die ökologische Funktion im räumlichen Zusammenhang ohne vorgezogene Ausgleichs-Maßnahmen (CEF) gewahrt? (§ 44 Abs. 5 Satz 2 BNatSchG)</b> <input type="checkbox"/> ja <input checked="" type="checkbox"/> nein	
Durch die sehr angespannte Bestandssituation ist die ökologische Funktion im räumlichen Zusammenhang gefährdet.	
<b>d) Wenn Nein - kann die ökologische Funktion durch vorgezogene Ausgleichs-Maßnahmen (CEF) gewährleistet werden?</b> <input checked="" type="checkbox"/> ja <input type="checkbox"/> nein	
<ul style="list-style-type: none"> <li>Als Ersatz für die wegfallende Ruhe- und Fortpflanzungsstätte des Gartenrotschwanzes sind drei geeignete Nistmöglichkeiten (z.B. Hasselfeldt Nistkasten für Stare &amp; Gartenrotschwänze; Schwegler Nisthöhle 2GR Oval oder vergleichbares) vorzugsweise in einem bestehenden bzw. entstehenden Gehölzbestand anzubringen und regelmäßig zu pflegen.</li> </ul>	
Hinweis: Die Nistkästen sind spätestens vor Beginn der auf eine Baufeldräumung folgenden Brutzeit in Süd- oder Ostexposition anzubringen und dauerhaft zu unterhalten.	
<b>Der Verbotstatbestand „Entnahme, Beschädigung, Zerstörung von Fortpflanzungs- oder Ruhestätten“ tritt ein.</b> <input type="checkbox"/> ja <input checked="" type="checkbox"/> nein	
<b>6.2 Fang, Verletzung, Tötung wild lebender Tiere (§ 44 Abs.1 Nr.1 BNatSchG)</b>	
<b>a) Können Tiere gefangen, verletzt oder getötet werden?</b>	
<b>(Vermeidungsmaßnahmen zunächst unberücksichtigt)</b> <input type="checkbox"/> ja <input checked="" type="checkbox"/> nein	
Im Untersuchungsbereich konnte eine Ruhe- und Fortpflanzungsstätte der Art nachgewiesen werden. Diese liegt außerhalb des aktuellen Geltungsbereichs. Somit betreffen die geplanten Baumaßnahmen keine Ruhe- und Reproduktionsstätten der Art und eine Verletzung /Tötung von Individuen (z.B. durch Beschädigung von Gelegen) ist nicht möglich.	
Ein weiteres Risiko Tiere zu fangen, töten oder zu verletzen besteht nicht.	
<b>b) Sind Vermeidungsmaßnahmen möglich?</b> <input type="checkbox"/> ja <input type="checkbox"/> nein	
-	
<b>c) Verbleibt unter Berücksichtigung der Vermeidungsmaßnahmen ein signifikant erhöhtes Verletzungs- oder Tötungsrisiko? (Wenn JA - Verbotsauslösung!)</b> <input type="checkbox"/> ja <input checked="" type="checkbox"/> nein	
-	
<b>Der Verbotstatbestand „Fangen, Töten, Verletzen“ tritt ein.</b> <input type="checkbox"/> ja <input checked="" type="checkbox"/> nein	
<b>6.3 Störungstatbestand (§ 44 Abs. 1 Nr. 2 BNatSchG)</b>	

<p><b>a) Können wild lebende Tiere während der Fortpflanzungs-, Aufzucht-, Mauser-, Überwinterungs- und Wanderungszeiten erheblich gestört werden?</b></p> <p>Mit erheblichen Störungen ist im Sinne des § 44 Abs. 1 Nr. 2 BNatSchG nicht zu rechnen, da eine erhebliche Störung der <u>lokalen Population</u> nicht vorliegt. Anlage- und betriebsbedingt werden jedoch Reviere so erheblich gestört werden, dass durch Kulisseneffekte der Verlust von einer Ruhe- und Fortpflanzungsstätte eintreten wird (vgl. Pkt. 6.1).</p>	<input type="checkbox"/> ja <input checked="" type="checkbox"/> nein
<p><b>b) Sind Vermeidungsmaßnahmen möglich?</b></p> <p>-</p>	<input type="checkbox"/> ja <input type="checkbox"/> nein
<p><b>c) Wird eine erhebliche Störung durch Maßnahmen vollständig vermieden?</b></p> <p>-</p>	<input type="checkbox"/> ja <input type="checkbox"/> nein
<p><b>Der Verbotstatbestand „erhebliche Störung“ tritt ein.</b></p>	<input type="checkbox"/> ja <input checked="" type="checkbox"/> nein
<p><b>Ausnahmegenehmigung nach § 45 Abs. 7 BNatSchG erforderlich?</b></p>	
<p><b>Tritt einer der Verbotstatbestände des § 44 Abs. 1 Nr. 1- 4 BNatSchG ein?</b> (Unter Berücksichtigung der Wirkungsprognose und der vorgesehenen Maßnahmen)</p>	<input type="checkbox"/> ja <input checked="" type="checkbox"/> nein
<p><b>Wenn NEIN – Prüfung abgeschlossen</b></p>	
<p><b>Wenn JA – Ausnahme gem. § 45 Abs.7 BNatSchG, ggf. i. V. mit Art. 16 FFH- RL erforderlich!</b></p>	
<p><b>7. Zusammenfassung</b></p> <p><b><u>Folgende fachlich geeignete und zumutbare Maßnahmen sind in den Planunterlagen dargestellt und berücksichtigt worden:</u></b></p> <p><input type="checkbox"/> Vermeidungsmaßnahmen</p> <p><input checked="" type="checkbox"/> CEF-Maßnahmen zur Funktionssicherung im räumlichen Zusammenhang</p> <p><input type="checkbox"/> FCS-Maßnahmen zur Sicherung des derzeitigen Erhaltungszustandes der Population über den örtlichen Funktionsraum hinaus</p> <p><input type="checkbox"/> Gegebenenfalls erforderliche/s Funktionskontrolle/Monitoring und/oder Risikomanagement für die oben dargestellten Maßnahmen werden in den Planunterlagen verbindlich festgelegt</p> <p><b><u>Unter Berücksichtigung der Wirkungsprognose und der vorgesehenen Maßnahmen</u></b></p> <p><input checked="" type="checkbox"/> tritt kein Verbotstatbestand des § 44 Abs. 1 Nr. 1- 4 ein, so dass <u>keine Ausnahme</u> gem. § 45 Abs. 7 BNatSchG, ggf. in Verbindung mit Art. 16 FFH-RL <u>erforderlich</u> ist</p> <p><input type="checkbox"/> <u>liegen die Ausnahmegenehmigungsvoraussetzungen vor</u> gem. § 45 Abs. 7 BNatSchG ggf. in Verbindung mit Art. 16 Abs. 1 FFH-RL</p> <p><input type="checkbox"/> sind die <u>Ausnahmegenehmigungsvoraussetzungen</u> des § 45 Abs. 7 BNatSchG in Verbindung mit Art. 16 Abs. 1 FFH-RL <u>nicht erfüllt!</u></p>	

Allgemeine Angaben zur Art						
<b>1. Durch das Vorhaben betroffene Art</b>						
Goldammer ( <i>Emberiza citrinella</i> )						
<b>2. Schutzstatus, Gefährdungsstufe (Rote Listen)</b>		<b>3. Erhaltungszustand (Ampel-Schema)</b>				
<input type="checkbox"/>	FFH-RL- Anh. IV - Art		unbekannt	<b>günstig</b>	<b>ungünstig-unzureichend</b>	<b>ungünstig-schlecht</b>
<input checked="" type="checkbox"/>	Europäische Vogelart					
..V..	RL Deutschland	<b>EU:</b>	<input checked="" type="checkbox"/>	<input type="checkbox"/>	<input type="checkbox"/>	<input type="checkbox"/>
..V..	RL Hessen	<b>Deutsch-</b>	<input checked="" type="checkbox"/>	<input type="checkbox"/>	<input type="checkbox"/>	<input type="checkbox"/>
...-	ggf. RL regional	<b>Hessen:</b>	<input type="checkbox"/>	<input type="checkbox"/>	<input checked="" type="checkbox"/>	<input type="checkbox"/>
<b>4. Charakterisierung der betroffenen Art</b>						
<b>4.1 Lebensraumsprüche und Verhaltensweisen</b>						
<b>Allgemeines</b>						
Familie der Ammern (Emberizidae), darunter häufigste Art in Europa und einer der charakteristischen Brutvögel der Feldmark. Im Herbst Gruppenbildung, während der Brutzeit dagegen ist die Goldammer streng territorial.						
<b>Lebensraum</b>						
Offene Kulturlandschaft mit Feldgehölzen, Hecken und Büschen. Im Winter ziehen sie in großen gemischten Trupps umher und suchen auf Feldern nach verbliebenen Samen.						
<b>Wanderverhalten</b>						
Typ	Standvogel und Teilzieher, Kurzstreckenzieher					
Überwinterungsgebiet	Spanien, Italien, Balkanländer, Türkei und Norden Israels					
Abzug	Ende August bis September					
Ankunft	Mitte Februar bis Mitte März, spätestens Ende April					
Info	Außerhalb der Brutzeit bilden sich mitunter größere Trupps, die sich an günstigen Nahrungsplätzen am Rand von Dörfern einfinden					
<b>Nahrung</b>						
Feine Sämereien, milchreife Getreidekörner sowie viele Insekten und Spinnen.						
<b>Fortpflanzung</b>						
Typ	Boden- und Freibrüter					
Balz	Februar bis August	Brutzeit	April bis August			
Brutdauer	11-14 Tage	Bruten/Jahr	2-3			
Info	Einzelbrüter, saisonale Monogamie. Nest am Boden unter Gras- oder Krautvegetation, am Rand von Hecken, an Böschungen oder unter Büschen					
<b>4.2 Verbreitung</b>						
<b>Europa:</b> Skandinavien bis Nordspanien, Süditalien, Griechenland und Ukraine; in östlicher Richtung von Irland bis nach Asien. IUCN: Least Concern.						
<b>Angaben zur Art in der kontinentalen Region Europas:</b> Keine Daten verfügbar						
<b>Angaben zur Art in der kontinentalen Region Deutschlands:</b> Keine Daten verfügbar						
<b>Angaben zur Art im Gebiet (Hessen):</b> Brutpaarbestand 194.000 - 230.000. Trotz des großen Verbreitungsgebiets ist ein Bestandsrückgang zu verzeichnen.						
Zukunftsansichten: <input checked="" type="checkbox"/> günstig <input type="checkbox"/> ungünstig bis unzureichend <input type="checkbox"/> ungünstig bis schlecht						



Vorhabenbezogene Angaben	
<b>5. Vorkommen der Art im Untersuchungsraum</b>	
<input checked="" type="checkbox"/> nachgewiesen	<input type="checkbox"/> sehr wahrscheinlich anzunehmen
Es konnte das Vorkommen der Goldammer mit zwei Revieren außerhalb des Geltungsbereichs festgestellt werden. Durch die Planungen wird der Revierraum nicht betroffen (vgl. Kap. 2.1.3.2 Ergebnis).	
<b>6. Prognose und Bewertung der Tatbestände nach § 44 BNatSchG</b>	
<b>6.1 Entnahme, Beschädigung, Zerstörung von Fortpflanzungs- oder Ruhestätten (§ 44 Abs. 1 Nr. 3 BNatSchG)</b>	
<b>a) Können Fortpflanzungs- oder Ruhestätten aus der Natur entnommen, beschädigt oder zerstört werden?</b>	
(Vermeidungsmaßnahmen zunächst unberücksichtigt)	<input type="checkbox"/> ja <input checked="" type="checkbox"/> nein
Es können keine Fortpflanzungs- und Ruhestätten der Art beschädigt oder zerstört werden.	
<b>b) Sind Vermeidungsmaßnahmen möglich?</b>	
-	<input type="checkbox"/> ja <input type="checkbox"/> nein
<b>c) Wird die ökologische Funktion im räumlichen Zusammenhang ohne vorgezogene Ausgleichs-Maßnahmen (CEF) gewahrt? (§ 44 Abs. 5 Satz 2 BNatSchG)</b>	
-	<input type="checkbox"/> ja <input type="checkbox"/> nein
<b>d) Wenn Nein - kann die ökologische Funktion durch vorgezogene Ausgleichs-Maßnahmen (CEF) gewährleistet werden?</b>	
-	<input type="checkbox"/> ja <input type="checkbox"/> nein
Der Verbotstatbestand „Entnahme, Beschädigung, Zerstörung von Fortpflanzungs- oder Ruhestätten“ tritt ein.	
	<input type="checkbox"/> ja <input checked="" type="checkbox"/> nein
<b>6.2 Fang, Verletzung, Tötung wild lebender Tiere (§ 44 Abs.1 Nr.1 BNatSchG)</b>	
<b>a) Können Tiere gefangen, verletzt oder getötet werden?</b>	
(Vermeidungsmaßnahmen zunächst unberücksichtigt)	<input type="checkbox"/> ja <input checked="" type="checkbox"/> nein
Im Untersuchungsgebiet konnten Ruhe- und Fortpflanzungsstätten der Art nachgewiesen werden. Diese liegen außerhalb des aktuellen Geltungsbereichs. Somit betreffen die geplanten Baumaßnahmen keine Ruhe- und Fortpflanzungsstätte der Art und eine Verletzung /Tötung von Individuen (z.B. durch Beschädigung von Gelegen) ist nicht möglich.	
Ein weiteres Risiko Tiere zu fangen, töten oder zu verletzen besteht nicht.	
<b>b) Sind Vermeidungsmaßnahmen möglich?</b>	
-	<input type="checkbox"/> ja <input type="checkbox"/> nein
<b>c) Verbleibt unter Berücksichtigung der Vermeidungsmaßnahmen ein signifikant erhöhtes Verletzungs- oder Tötungsrisiko? (Wenn JA - Verbotsauslösung!)</b>	
-	<input type="checkbox"/> ja <input checked="" type="checkbox"/> nein
Der Verbotstatbestand „Fangen, Töten, Verletzen“ tritt ein.	
	<input type="checkbox"/> ja <input checked="" type="checkbox"/> nein
<b>6.3 Störungstatbestand (§ 44 Abs. 1 Nr. 2 BNatSchG)</b>	
<b>a) Können wild lebende Tiere während der Fortpflanzungs-, Aufzucht-, Mauser-, Überwinterungs- und Wanderungszeiten erheblich gestört werden?</b>	
Mit erheblichen Störungen ist nicht zu rechnen.	<input type="checkbox"/> ja <input checked="" type="checkbox"/> nein
Anlage- und betriebsbedingt werden keine Reviere erheblich gestört werden.	
<b>b) Sind Vermeidungsmaßnahmen möglich?</b>	
	<input type="checkbox"/> ja <input type="checkbox"/> nein

-	
c) <u>Wird eine erhebliche Störung durch Maßnahmen vollständig vermieden?</u>	<input type="checkbox"/> ja <input type="checkbox"/> nein
-	
Der Verbotstatbestand „erhebliche Störung“ tritt ein.	<input type="checkbox"/> ja <input checked="" type="checkbox"/> nein
<b>Ausnahmegenehmigung nach § 45 Abs. 7 BNatSchG erforderlich?</b>	
Tritt einer der Verbotstatbestände des § 44 Abs. 1 Nr. 1- 4 BNatSchG ein? (Unter Berücksichtigung der Wirkungsprognose und der vorgesehenen Maßnahmen)	<input type="checkbox"/> ja <input checked="" type="checkbox"/> nein
Wenn NEIN – Prüfung abgeschlossen	
Wenn JA – Ausnahme gem. § 45 Abs.7 BNatSchG, ggf. i. V. mit Art. 16 FFH- RL erforderlich!	
<b>7. Zusammenfassung</b>	
<b>Folgende fachlich geeignete und zumutbare Maßnahmen sind in den Planunterlagen dargestellt und berücksichtigt worden:</b>	
<input type="checkbox"/>	Vermeidungsmaßnahmen
<input type="checkbox"/>	CEF-Maßnahmen zur Funktionssicherung im räumlichen Zusammenhang
<input type="checkbox"/>	FCS-Maßnahmen zur Sicherung des derzeitigen Erhaltungszustandes der Population über den örtlichen Funktionsraum hinaus
<input type="checkbox"/>	Gegebenenfalls erforderliche/s Funktionskontrolle/Monitoring und/oder Risikomanagement für die oben dargestellten Maßnahmen werden in den Planunterlagen verbindlich festgelegt
<b><u>Unter Berücksichtigung der Wirkungsprognose und der vorgesehenen Maßnahmen</u></b>	
<input checked="" type="checkbox"/>	tritt kein Verbotstatbestand des § 44 Abs. 1 Nr. 1- 4 ein, so dass <u>keine Ausnahme</u> gem. § 45 Abs. 7 BNatSchG, ggf. in Verbindung mit Art. 16 FFH-RL <u>erforderlich</u> ist
<input type="checkbox"/>	<u>liegen die Ausnahmevoraussetzungen</u> vor gem. § 45 Abs. 7 BNatSchG ggf. in Verbindung mit Art. 16 Abs. 1 FFH-RL
<input type="checkbox"/>	sind die <u>Ausnahmevoraussetzungen</u> des § 45 Abs. 7 BNatSchG in Verbindung mit Art. 16 Abs. 1 FFH-RL <u>nicht erfüllt!</u>

Allgemeine Angaben zur Art						
<b>1. Durch das Vorhaben betroffene Art</b>						
Haussperling ( <i>Passer domesticus</i> )						
<b>2. Schutzstatus, Gefährdungsstufe (Rote Listen)</b>		<b>3. Erhaltungszustand (Ampel-Schema)</b>				
<input type="checkbox"/>	FFH-RL- Anh. IV - Art		unbekannt	<b>günstig</b>	<b>ungünstig-unzureichend</b>	<b>ungünstig-schlecht</b>
<input checked="" type="checkbox"/>	Europäische Vogelart					
..V..	RL Deutschland	<b>EU:</b>	<input checked="" type="checkbox"/>	<input type="checkbox"/>	<input type="checkbox"/>	<input type="checkbox"/>
..V..	RL Hessen	<b>Deutsch-</b>	<input checked="" type="checkbox"/>	<input type="checkbox"/>	<input type="checkbox"/>	<input type="checkbox"/>
...-	ggf. RL regional	<b>Hessen:</b>	<input type="checkbox"/>	<input type="checkbox"/>	<input checked="" type="checkbox"/>	<input type="checkbox"/>
<b>4. Charakterisierung der betroffenen Art</b>						
<b>4.1 Lebensraumsprüche und Verhaltensweisen</b>						
<b>Allgemeines</b>						
Familie der Sperlinge (Passeridae). Typischer Kulturfolger und in seinem Vorkommen stark an den Menschen gebunden. Sehr gesellig. Ab Herbst in gemischten Trupps mit Feldsperling und teilweise anderen Arten. Nach deutlichen Bestandsrückgängen in der zweiten Hälfte des 20. Jahrhunderts in Vorwarnliste bedrohter Arten.						
<b>Lebensraum</b>						
Dörfer mit Landwirtschaft, Vorstadtbezirke, Stadtzentren mit großen Parkanlagen, zoologische Gärten, Vieh- oder Geflügelfarmen. Schlafplatzgesellschaften in dichten Hecken, Büschen und Bäumen; auch an oder in Gebäuden.						
<b>Wanderverhalten</b>						
Typ	Standvogel					
Überwinterungsgebiet	-					
Abzug	-					
Ankunft	-					
Info	Nach erster Brutansiedlung sehr ortstreu. Im Spätsommer Zusammenschluss zu Schwärmen, bereits ab Herbst Rückkehr der Brutpaare zum Nistplatz					
<b>Nahrung</b>						
Sämereien von kultivierten Getreidearten, Wildgräsern und -kräutern. Von Frühjahr bis Sommer auch Insekten und andere Wirbellose. Vor allem in der Stadt auch Nahrungsreste des Menschen.						
<b>Fortpflanzung</b>						
Typ	Höhlen-/Nischenbrüter					
Balz	ab Dezember	Brutzeit	März bis August, Früh- und Winterbruten nachgewiesen			
Brutdauer	11-12 Tage	Bruten/Jahr	2-4, meistens 3			
Info	Koloniebildung; dauerhaft monogam. Nest in alten Spechthöhlen, Gebäudehöhlen, unter Dächern, Felswänden oder Nistkästen. Auch in Storchenhorsten, lärmenden Industriehallen und großen Supermärkten. Nester aus verschiedenen Materialien wie Stroh, Gras und Plastikteilen.					
<b>4.2 Verbreitung</b>						
<b>Europa:</b> ganz Europa mit Ausnahme von Sardinien. IUCN: Least Concern.						
<b>Angaben zur Art in der kontinentalen Region Europas:</b> keine Daten verfügbar						
<b>Angaben zur Art in der kontinentalen Region Deutschlands:</b> keine Daten verfügbar						
<b>Angaben zur Art im Gebiet (Hessen):</b> Brutpaarbestand 165.000 – 293.000 geschätzt. Trotz des großen Verbreitungsgebiets ist jedoch ein Bestandsrückgang zu verzeichnen.						
Zukunftsaussichten: <input type="checkbox"/> günstig <input checked="" type="checkbox"/> ungünstig bis unzureichend <input type="checkbox"/> ungünstig bis schlecht						

Vorhabenbezogene Angaben	
<b>5. Vorkommen der Art im Untersuchungsraum</b>	
<input checked="" type="checkbox"/> nachgewiesen	<input type="checkbox"/> sehr wahrscheinlich anzunehmen
Es konnte das Vorkommen des Haussperlings mit sechs Revieren außerhalb des Geltungsbereichs festgestellt werden. Durch die Planungen wird der Revierraum nicht betroffen (vgl. Kap. 2.1.3.2 Ergebnis).	
<b>6. Prognose und Bewertung der Tatbestände nach § 44 BNatSchG</b>	
<b>6.1 Entnahme, Beschädigung, Zerstörung von Fortpflanzungs- oder Ruhestätten (§ 44 Abs. 1 Nr. 3 BNatSchG)</b>	
<b>a) Können Fortpflanzungs- oder Ruhestätten aus der Natur entnommen, beschädigt oder zerstört werden?</b>	
(Vermeidungsmaßnahmen zunächst unberücksichtigt)	<input type="checkbox"/> ja <input checked="" type="checkbox"/> nein
Es können keine Fortpflanzungs- und Ruhestätten der Art beschädigt oder zerstört werden.	
<b>b) Sind Vermeidungsmaßnahmen möglich?</b>	
-	<input type="checkbox"/> ja <input type="checkbox"/> nein
<b>c) Wird die ökologische Funktion im räumlichen Zusammenhang ohne vorgezogene Ausgleichs-Maßnahmen (CEF) gewahrt? (§ 44 Abs. 5 Satz 2 BNatSchG)</b>	
-	<input type="checkbox"/> ja <input type="checkbox"/> nein
<b>d) Wenn Nein - kann die ökologische Funktion durch vorgezogene Ausgleichs-Maßnahmen (CEF) gewährleistet werden?</b>	
-	<input type="checkbox"/> ja <input type="checkbox"/> nein
Der Verbotstatbestand „Entnahme, Beschädigung, Zerstörung von Fortpflanzungs- oder Ruhestätten“ tritt ein.	
	<input type="checkbox"/> ja <input checked="" type="checkbox"/> nein
<b>6.2 Fang, Verletzung, Tötung wild lebender Tiere (§ 44 Abs.1 Nr.1 BNatSchG)</b>	
<b>a) Können Tiere gefangen, verletzt oder getötet werden?</b>	
(Vermeidungsmaßnahmen zunächst unberücksichtigt)	<input type="checkbox"/> ja <input checked="" type="checkbox"/> nein
Im Untersuchungsgebiet konnten Ruhe- und Fortpflanzungsstätten der Art nachgewiesen werden. Diese liegen außerhalb des aktuellen Geltungsbereichs. Somit betreffen die geplanten Baumaßnahmen keine Ruhe- und Fortpflanzungsstätte der Art und eine Verletzung /Tötung von Individuen (z.B. durch Beschädigung von Gelegen) ist nicht möglich.	
Ein weiteres Risiko Tiere zu fangen, töten oder zu verletzen besteht nicht.	
<b>b) Sind Vermeidungsmaßnahmen möglich?</b>	
-	<input type="checkbox"/> ja <input type="checkbox"/> nein
<b>c) Verbleibt unter Berücksichtigung der Vermeidungsmaßnahmen ein signifikant erhöhtes Verletzungs- oder Tötungsrisiko? (Wenn JA - Verbotsauslösung!)</b>	
-	<input type="checkbox"/> ja <input checked="" type="checkbox"/> nein
Der Verbotstatbestand „Fangen, Töten, Verletzen“ tritt ein.	
	<input type="checkbox"/> ja <input checked="" type="checkbox"/> nein
<b>6.3 Störungstatbestand (§ 44 Abs. 1 Nr. 2 BNatSchG)</b>	
<b>a) Können wild lebende Tiere während der Fortpflanzungs-, Aufzucht-, Mauser-, Überwinterungs- und Wanderungszeiten erheblich gestört werden?</b>	
	<input type="checkbox"/> ja <input checked="" type="checkbox"/> nein
Mit erheblichen Störungen ist nicht zu rechnen.	
Anlage- und betriebsbedingt werden keine Reviere erheblich gestört werden.	
<b>b) Sind Vermeidungsmaßnahmen möglich?</b>	
	<input type="checkbox"/> ja <input type="checkbox"/> nein

-	
c) <u>Wird eine erhebliche Störung durch Maßnahmen vollständig vermieden?</u>	<input type="checkbox"/> ja <input type="checkbox"/> nein
-	
Der Verbotstatbestand „erhebliche Störung“ tritt ein.	<input type="checkbox"/> ja <input checked="" type="checkbox"/> nein
<b>Ausnahmegenehmigung nach § 45 Abs. 7 BNatSchG erforderlich?</b>	
Tritt einer der Verbotstatbestände des § 44 Abs. 1 Nr. 1- 4 BNatSchG ein? (Unter Berücksichtigung der Wirkungsprognose und der vorgesehenen Maßnahmen)	<input type="checkbox"/> ja <input checked="" type="checkbox"/> nein
Wenn NEIN – Prüfung abgeschlossen	
Wenn JA – Ausnahme gem. § 45 Abs.7 BNatSchG, ggf. i. V. mit Art. 16 FFH- RL erforderlich!	
<b>7. Zusammenfassung</b>	
<b>Folgende fachlich geeignete und zumutbare Maßnahmen sind in den Planunterlagen dargestellt und berücksichtigt worden:</b>	
<input type="checkbox"/>	Vermeidungsmaßnahmen
<input type="checkbox"/>	CEF-Maßnahmen zur Funktionssicherung im räumlichen Zusammenhang
<input type="checkbox"/>	FCS-Maßnahmen zur Sicherung des derzeitigen Erhaltungszustandes der Population über den örtlichen Funktionsraum hinaus
<input type="checkbox"/>	Gegebenenfalls erforderliche/s Funktionskontrolle/Monitoring und/oder Risikomanagement für die oben dargestellten Maßnahmen werden in den Planunterlagen verbindlich festgelegt
<b><u>Unter Berücksichtigung der Wirkungsprognose und der vorgesehenen Maßnahmen</u></b>	
<input checked="" type="checkbox"/>	tritt kein Verbotstatbestand des § 44 Abs. 1 Nr. 1- 4 ein, so dass <u>keine Ausnahme</u> gem. § 45 Abs. 7 BNatSchG, ggf. in Verbindung mit Art. 16 FFH-RL <u>erforderlich</u> ist
<input type="checkbox"/>	<u>liegen die Ausnahmevoraussetzungen vor</u> gem. § 45 Abs. 7 BNatSchG ggf. in Verbindung mit Art. 16 Abs. 1 FFH-RL
<input type="checkbox"/>	sind die <u>Ausnahmevoraussetzungen</u> des § 45 Abs. 7 BNatSchG in Verbindung mit Art. 16 Abs. 1 FFH-RL <u>nicht erfüllt!</u>

Allgemeine Angaben zur Art						
<b>1. Durch das Vorhaben betroffene Art</b>						
Neuntöter ( <i>Lanius collurio</i> )						
<b>2. Schutzstatus, Gefährdungsstufe (Rote Listen)</b>		<b>3. Erhaltungszustand (Ampel-Schema)</b>				
<input type="checkbox"/>	FFH-RL- Anh. IV - Art		unbekannt	<b>günstig</b>	<b>ungünstig-unzureichend</b>	<b>ungünstig-schlecht</b>
<input checked="" type="checkbox"/>	Europäische Vogelart					
... ..	RL Deutschland	<b>EU:</b>	<input checked="" type="checkbox"/>	<input type="checkbox"/>	<input type="checkbox"/>	<input type="checkbox"/>
..V..	RL Hessen	<b>Deutsch-</b>	<input checked="" type="checkbox"/>	<input type="checkbox"/>	<input type="checkbox"/>	<input type="checkbox"/>
... ..	ggf. RL regional	<b>Hessen:</b>	<input type="checkbox"/>	<input type="checkbox"/>	<input checked="" type="checkbox"/>	<input type="checkbox"/>
<b>4. Charakterisierung der betroffenen Art</b>						
<b>4.1 Lebensraumsprüche und Verhaltensweisen</b>						
<b>Allgemeines</b>						
In Europa häufigste Art aus Familie der Würger (Laniidae). Gesamtes Jahr über territorial, auch keine Zusammenschlüsse beim Zug. In zweiter Hälfte des 20. Jahrhunderts große Bestandseinbuße durch Intensivierung der Landwirtschaft.						
<b>Lebensraum</b>						
Halboffene, mit kleinen Gehölzen durchsetzte Landschaften mit aufgelockertem Buschbestand. Bevorzugt extensiv genutzte Kulturlandschaft sowie Heckenlandschaften mit Weiß- oder Rotdorn. Wichtig sind große Freiflächen, wie Trockenrasen und Brachen.						
<b>Wanderverhalten</b>						
Typ	Langstreckenzieher					
Überwinterungsgebiet	Ost- und Südafrika					
Abzug	ab Mitte Juli, hauptsächlich August					
Ankunft	Mai					
Info	Männchen treffen früher im Brutgebiet ein. Jungvögel bleiben meist bis Ende September im Aufzuchsrevier					
<b>Nahrung</b>						
Vorwiegend Großinsekten, aber auch kleine Säugetiere und Vögel.						
<b>Fortpflanzung</b>						
Typ	Freibrüter					
Balz	Mai	Brutzeit	Mai bis Juni			
Brutdauer	14-16 Tage	Bruten/Jahr	1			
Info	Monogame Saisonehe. Reviertreu. Brütet in halboffenen Landschaften mit gutem Angebot an Hecken und Sträuchern. Nest bevorzugt in Dornensträuchern, aber auch in Bäumen, Hochstaudenfluren oder Reisighaufen.					
<b>4.2 Verbreitung</b>						
<b>Europa:</b> Ganz Europa bis auf Island, die britischen Inseln, Nordeuropa und die iberische Halbinsel. IUCN: Least Concern.						
<b>Angaben zur Art in der kontinentalen Region Europas:</b> keine Daten verfügbar						
<b>Angaben zur Art in der kontinentalen Region Deutschlands:</b> keine Daten verfügbar						
<b>Angaben zur Art im Gebiet (Hessen):</b> Brutpaarbestand 9.000 - 12.000						
Zukunftsaussichten: <input type="checkbox"/> günstig <input checked="" type="checkbox"/> ungünstig bis unzureichend <input type="checkbox"/> ungünstig bis schlecht						



Vorhabenbezogene Angaben	
<b>5. Vorkommen der Art im Untersuchungsraum</b>	
<input checked="" type="checkbox"/> nachgewiesen	<input type="checkbox"/> sehr wahrscheinlich anzunehmen
Es konnte das Vorkommen des Neuntötters mit einem Revier außerhalb des Geltungsbereichs festgestellt werden. Durch die Planungen wird der Revierraum nicht betroffen (vgl. Kap. 2.1.3.2 Ergebnis).	
<b>6. Prognose und Bewertung der Tatbestände nach § 44 BNatSchG</b>	
<b>6.1 Entnahme, Beschädigung, Zerstörung von Fortpflanzungs- oder Ruhestätten (§ 44 Abs. 1 Nr. 3 BNatSchG)</b>	
<b>a) Können Fortpflanzungs- oder Ruhestätten aus der Natur entnommen, beschädigt oder zerstört werden?</b>	
(Vermeidungsmaßnahmen zunächst unberücksichtigt)	<input type="checkbox"/> ja <input checked="" type="checkbox"/> nein
Es können keine Fortpflanzungs- und Ruhestätten der Art beschädigt oder zerstört werden.	
<b>b) Sind Vermeidungsmaßnahmen möglich?</b>	
-	<input type="checkbox"/> ja <input type="checkbox"/> nein
<b>c) Wird die ökologische Funktion im räumlichen Zusammenhang ohne vorgezogene Ausgleichs-Maßnahmen (CEF) gewahrt? (§ 44 Abs. 5 Satz 2 BNatSchG)</b>	
-	<input type="checkbox"/> ja <input type="checkbox"/> nein
<b>d) Wenn Nein - kann die ökologische Funktion durch vorgezogene Ausgleichs-Maßnahmen (CEF) gewährleistet werden?</b>	
-	<input type="checkbox"/> ja <input type="checkbox"/> nein
Der Verbotstatbestand „Entnahme, Beschädigung, Zerstörung von Fortpflanzungs- oder Ruhestätten“ tritt ein.	
	<input type="checkbox"/> ja <input checked="" type="checkbox"/> nein
<b>6.2 Fang, Verletzung, Tötung wild lebender Tiere (§ 44 Abs.1 Nr.1 BNatSchG)</b>	
<b>a) Können Tiere gefangen, verletzt oder getötet werden?</b>	
(Vermeidungsmaßnahmen zunächst unberücksichtigt)	<input type="checkbox"/> ja <input checked="" type="checkbox"/> nein
Im Untersuchungsgebiet konnte eine Ruhe- und Fortpflanzungsstätte der Art nachgewiesen werden. Dieses liegt außerhalb des aktuellen Geltungsbereichs. Somit betreffen die geplanten Baumaßnahmen keine Ruhe- und Fortpflanzungsstätte der Art und eine Verletzung /Tötung von Individuen (z.B. durch Beschädigung von Gelegen) ist nicht möglich.	
Ein weiteres Risiko Tiere zu fangen, töten oder zu verletzen besteht nicht.	
<b>b) Sind Vermeidungsmaßnahmen möglich?</b>	
-	<input type="checkbox"/> ja <input type="checkbox"/> nein
<b>c) Verbleibt unter Berücksichtigung der Vermeidungsmaßnahmen ein signifikant erhöhtes Verletzungs- oder Tötungsrisiko? (Wenn JA - Verbotsauslösung!)</b>	
-	<input type="checkbox"/> ja <input checked="" type="checkbox"/> nein
Der Verbotstatbestand „Fangen, Töten, Verletzen“ tritt ein.	
	<input type="checkbox"/> ja <input checked="" type="checkbox"/> nein
<b>6.3 Störungstatbestand (§ 44 Abs. 1 Nr. 2 BNatSchG)</b>	
<b>a) Können wild lebende Tiere während der Fortpflanzungs-, Aufzucht-, Mauser-, Überwinterungs- und Wanderungszeiten erheblich gestört werden?</b>	
Mit erheblichen Störungen ist nicht zu rechnen.	<input type="checkbox"/> ja <input checked="" type="checkbox"/> nein
Anlage- und betriebsbedingt werden keine Reviere erheblich gestört werden.	
<b>b) Sind Vermeidungsmaßnahmen möglich?</b>	
	<input type="checkbox"/> ja <input type="checkbox"/> nein

-	
c) <u>Wird eine erhebliche Störung durch Maßnahmen vollständig vermieden?</u>	<input type="checkbox"/> ja <input type="checkbox"/> nein
-	
Der Verbotstatbestand „erhebliche Störung“ tritt ein.	<input type="checkbox"/> ja <input checked="" type="checkbox"/> nein
<b>Ausnahmegenehmigung nach § 45 Abs. 7 BNatSchG erforderlich?</b>	
Tritt einer der Verbotstatbestände des § 44 Abs. 1 Nr. 1- 4 BNatSchG ein? (Unter Berücksichtigung der Wirkungsprognose und der vorgesehenen Maßnahmen)	<input type="checkbox"/> ja <input checked="" type="checkbox"/> nein
Wenn NEIN – Prüfung abgeschlossen	
Wenn JA – Ausnahme gem. § 45 Abs.7 BNatSchG, ggf. i. V. mit Art. 16 FFH- RL erforderlich!	
<b>7. Zusammenfassung</b>	
<b>Folgende fachlich geeignete und zumutbare Maßnahmen sind in den Planunterlagen dargestellt und berücksichtigt worden:</b>	
<input type="checkbox"/>	Vermeidungsmaßnahmen
<input type="checkbox"/>	CEF-Maßnahmen zur Funktionssicherung im räumlichen Zusammenhang
<input type="checkbox"/>	FCS-Maßnahmen zur Sicherung des derzeitigen Erhaltungszustandes der Population über den örtlichen Funktionsraum hinaus
<input type="checkbox"/>	Gegebenenfalls erforderliche/s Funktionskontrolle/Monitoring und/oder Risikomanagement für die oben dargestellten Maßnahmen werden in den Planunterlagen verbindlich festgelegt
<b><u>Unter Berücksichtigung der Wirkungsprognose und der vorgesehenen Maßnahmen</u></b>	
<input checked="" type="checkbox"/>	tritt kein Verbotstatbestand des § 44 Abs. 1 Nr. 1- 4 ein, so dass <u>keine Ausnahme</u> gem. § 45 Abs. 7 BNatSchG, ggf. in Verbindung mit Art. 16 FFH-RL <u>erforderlich</u> ist
<input type="checkbox"/>	<u>liegen die Ausnahmevoraussetzungen vor</u> gem. § 45 Abs. 7 BNatSchG ggf. in Verbindung mit Art. 16 Abs. 1 FFH-RL
<input type="checkbox"/>	sind die <u>Ausnahmevoraussetzungen</u> des § 45 Abs. 7 BNatSchG in Verbindung mit Art. 16 Abs. 1 FFH-RL <u>nicht erfüllt!</u>

Allgemeine Angaben zur Art						
<b>1. Durch das Vorhaben betroffene Art</b>						
Stieglitz ( <i>Carduelis carduelis</i> )						
<b>2. Schutzstatus, Gefährdungsstufe (Rote Listen)</b>		<b>3. Erhaltungszustand (Ampel-Schema)</b>				
<input type="checkbox"/>	FFH-RL- Anh. IV - Art		unbekannt	<b>günstig</b>	<b>ungünstig-unzureichend</b>	<b>ungünstig-schlecht</b>
<input checked="" type="checkbox"/>	Europäische Vogelart					
... ..	RL Deutschland	<b>EU:</b>	<input checked="" type="checkbox"/>	<input type="checkbox"/>	<input type="checkbox"/>	<input type="checkbox"/>
..V..	RL Hessen	<b>Deutsch-</b>	<input checked="" type="checkbox"/>	<input type="checkbox"/>	<input type="checkbox"/>	<input type="checkbox"/>
... ..	ggf. RL regional	<b>Hessen:</b>	<input type="checkbox"/>	<input type="checkbox"/>	<input checked="" type="checkbox"/>	<input type="checkbox"/>
<b>4. Charakterisierung der betroffenen Art</b>						
<b>4.1 Lebensraumsprüche und Verhaltensweisen</b>						
<b>Allgemeines</b>						
Familie der Finken (Fringillidae). In Deutschland eher selten, wird aber von Norden nach Süden zu immer häufiger. Wenig territorial. Außerhalb der Brutzeit in kleinen Gruppen, aber auch in Schlafgemeinschaften mit bis zu 40 Exemplaren, die im Winter mit Schwärmen von Bluthänfling, Girlitz und Grünling vermischt sein können.						
<b>Lebensraum</b>						
Halboffene strukturreiche Landschaften mit abwechslungsreichen Strukturen; besonders häufig im Bereich von Siedlungen an Ortsrändern, aber auch in Kleingärten oder Parks. Feld- und Ufergehölze, Obstbaumgärten, lockere Baumbestände oder Baum- und Gebüschgruppen bis zu lichten Wäldern, Hochstaudenflure, Brachen und Ruderalstandorte.						
<b>Wanderverhalten</b>						
Typ	Teilzieher, Kurzstreckenzieher					
Überwinterungsgebiet	Westeuropa					
Abzug	Oktober bis November					
Ankunft	Anfang März bis Mitte Mai					
Info	Im Herbst und Winter vor allem in offenen Landschaften mit stehengebliebenen Stauden, wie Straßenränder oder Ruderalflächen					
<b>Nahrung</b>						
Halbreife und reife Sämereien von Stauden, Wiesenpflanzen und Bäumen.						
<b>Fortpflanzung</b>						
Typ	Freibrüter					
Balz	(März)April bis Mai	Brutzeit	April bis August			
Brutdauer	11 13 Tage	Bruten/Jahr	2-3			
Info	Bildung von Brutgruppen; saisonale Monogamie. Nest auf äußersten Zweigen von Laubbäumen oder in hohen Büschen, stets gedeckt					
<b>4.2 Verbreitung</b>						
<b>Europa:</b> Westeuropa bis Sibirien. IUCN: Least Concern						
<b>Angaben zur Art in der kontinentalen Region Europas:</b> 12 – 29 Mio. Brutpaare in Europa						
<b>Angaben zur Art in der kontinentalen Region Deutschlands:</b> keine Daten verfügbar						
<b>Angaben zur Art im Gebiet (Hessen):</b> Brutpaarbestand 30.000 - 38.000						
Zukunftsansichten: <input type="checkbox"/> günstig <input checked="" type="checkbox"/> ungünstig bis unzureichend <input type="checkbox"/> ungünstig bis schlecht						

<b>Vorhabenbezogene Angaben</b>	
<b>5. Vorkommen der Art im Untersuchungsraum</b>	
<input checked="" type="checkbox"/> nachgewiesen	<input type="checkbox"/> sehr wahrscheinlich anzunehmen
Es konnte das Vorkommen des Stieglitzes mit einem Revier außerhalb des Geltungsbereichs festgestellt werden. Durch die Planungen wird der Revierraum nicht betroffen (vgl. Kap. 2.1.3.2 Ergebnis).	
<b>6. Prognose und Bewertung der Tatbestände nach § 44 BNatSchG</b>	
<b>6.1 Entnahme, Beschädigung, Zerstörung von Fortpflanzungs- oder Ruhestätten (§ 44 Abs. 1 Nr. 3 BNatSchG)</b>	
<b>a) Können Fortpflanzungs- oder Ruhestätten aus der Natur entnommen, beschädigt oder zerstört werden?</b>	
(Vermeidungsmaßnahmen zunächst unberücksichtigt) <span style="float: right;"><input type="checkbox"/> ja <input checked="" type="checkbox"/> nein</span>	
Es können keine Fortpflanzungs- und Ruhestätten der Art beschädigt oder zerstört werden.	
<b>b) Sind Vermeidungsmaßnahmen möglich?</b> <span style="float: right;"><input type="checkbox"/> ja <input type="checkbox"/> nein</span>	
-	
<b>c) Wird die ökologische Funktion im räumlichen Zusammenhang ohne vorgezogene Ausgleichs-Maßnahmen (CEF) gewahrt? (§ 44 Abs. 5 Satz 2 BNatSchG)</b> <span style="float: right;"><input type="checkbox"/> ja <input type="checkbox"/> nein</span>	
-	
<b>d) Wenn Nein - kann die ökologische Funktion durch vorgezogene Ausgleichs-Maßnahmen (CEF) gewährleistet werden?</b> <span style="float: right;"><input type="checkbox"/> ja <input type="checkbox"/> nein</span>	
-	
<b>Der Verbotstatbestand „Entnahme, Beschädigung, Zerstörung von Fortpflanzungs- oder Ruhestätten“ tritt ein.</b> <span style="float: right;"><input type="checkbox"/> ja <input checked="" type="checkbox"/> nein</span>	
<b>6.2 Fang, Verletzung, Tötung wild lebender Tiere (§ 44 Abs.1 Nr.1 BNatSchG)</b>	
<b>a) Können Tiere gefangen, verletzt oder getötet werden?</b>	
(Vermeidungsmaßnahmen zunächst unberücksichtigt) <span style="float: right;"><input type="checkbox"/> ja <input checked="" type="checkbox"/> nein</span>	
Im Untersuchungsgebiet konnte eine Ruhe- und Fortpflanzungsstätte der Art nachgewiesen werden. Diese liegt außerhalb des aktuellen Geltungsbereichs. Somit betreffen die geplanten Baumaßnahmen keine Ruhe- und Fortpflanzungsstätte der Art und eine Verletzung /Tötung von Individuen (z.B. durch Beschädigung von Gelegen) ist nicht möglich.	
Ein weiteres Risiko Tiere zu fangen, töten oder zu verletzen besteht nicht.	
<b>b) Sind Vermeidungsmaßnahmen möglich?</b> <span style="float: right;"><input type="checkbox"/> ja <input type="checkbox"/> nein</span>	
-	
<b>c) Verbleibt unter Berücksichtigung der Vermeidungsmaßnahmen ein signifikant erhöhtes Verletzungs- oder Tötungsrisiko? (Wenn JA - Verbotsauslösung!)</b> <span style="float: right;"><input type="checkbox"/> ja <input checked="" type="checkbox"/> nein</span>	
-	
<b>Der Verbotstatbestand „Fangen, Töten, Verletzen“ tritt ein.</b> <span style="float: right;"><input type="checkbox"/> ja <input checked="" type="checkbox"/> nein</span>	
<b>6.3 Störungstatbestand (§ 44 Abs. 1 Nr. 2 BNatSchG)</b>	
<b>a) Können wild lebende Tiere während der Fortpflanzungs-, Aufzucht-, Mauser-, Überwinterungs- und Wanderungszeiten erheblich gestört werden?</b> <span style="float: right;"><input type="checkbox"/> ja <input checked="" type="checkbox"/> nein</span>	
Mit erheblichen Störungen ist nicht zu rechnen.	
Anlage- und betriebsbedingt werden keine Reviere erheblich gestört werden.	
<b>b) Sind Vermeidungsmaßnahmen möglich?</b> <span style="float: right;"><input type="checkbox"/> ja <input type="checkbox"/> nein</span>	

-	
c) <u>Wird eine erhebliche Störung durch Maßnahmen vollständig vermieden?</u>	<input type="checkbox"/> ja <input type="checkbox"/> nein
-	
Der Verbotstatbestand „erhebliche Störung“ tritt ein.	<input type="checkbox"/> ja <input checked="" type="checkbox"/> nein
<b>Ausnahmegenehmigung nach § 45 Abs. 7 BNatSchG erforderlich?</b>	
Tritt einer der Verbotstatbestände des § 44 Abs. 1 Nr. 1- 4 BNatSchG ein? (Unter Berücksichtigung der Wirkungsprognose und der vorgesehenen Maßnahmen)	<input type="checkbox"/> ja <input checked="" type="checkbox"/> nein
Wenn NEIN – Prüfung abgeschlossen	
Wenn JA – Ausnahme gem. § 45 Abs.7 BNatSchG, ggf. i. V. mit Art. 16 FFH- RL erforderlich!	
<b>7. Zusammenfassung</b>	
<b>Folgende fachlich geeignete und zumutbare Maßnahmen sind in den Planunterlagen dargestellt und berücksichtigt worden:</b>	
<input type="checkbox"/>	Vermeidungsmaßnahmen
<input type="checkbox"/>	CEF-Maßnahmen zur Funktionssicherung im räumlichen Zusammenhang
<input type="checkbox"/>	FCS-Maßnahmen zur Sicherung des derzeitigen Erhaltungszustandes der Population über den örtlichen Funktionsraum hinaus
<input type="checkbox"/>	Gegebenenfalls erforderliche/s Funktionskontrolle/Monitoring und/oder Risikomanagement für die oben dargestellten Maßnahmen werden in den Planunterlagen verbindlich festgelegt
<b><u>Unter Berücksichtigung der Wirkungsprognose und der vorgesehenen Maßnahmen</u></b>	
<input checked="" type="checkbox"/>	tritt kein Verbotstatbestand des § 44 Abs. 1 Nr. 1- 4 ein, so dass <u>keine Ausnahme</u> gem. § 45 Abs. 7 BNatSchG, ggf. in Verbindung mit Art. 16 FFH-RL <u>erforderlich</u> ist
<input type="checkbox"/>	<u>liegen die Ausnahmevoraussetzungen vor</u> gem. § 45 Abs. 7 BNatSchG ggf. in Verbindung mit Art. 16 Abs. 1 FFH-RL
<input type="checkbox"/>	sind die <u>Ausnahmevoraussetzungen</u> des § 45 Abs. 7 BNatSchG in Verbindung mit Art. 16 Abs. 1 FFH-RL <u>nicht erfüllt!</u>

Allgemeine Angaben zur Art						
<b>1. Durch das Vorhaben betroffene Art</b>						
Wacholderdrossel ( <i>Turdus pilaris</i> )						
<b>2. Schutzstatus, Gefährdungsstufe (Rote Listen)</b>		<b>3. Erhaltungszustand (Ampel-Schema)</b>				
<input type="checkbox"/>	FFH-RL- Anh. IV - Art		unbekannt	<b>günstig</b>	<b>ungünstig-unzureichend</b>	<b>ungünstig-schlecht</b>
<input checked="" type="checkbox"/>	Europäische Vogelart					
...	RL Deutschland	<b>EU:</b>	<input checked="" type="checkbox"/>	<input type="checkbox"/>	<input type="checkbox"/>	<input type="checkbox"/>
...	RL Hessen	<b>Deutsch-</b>	<input checked="" type="checkbox"/>	<input type="checkbox"/>	<input type="checkbox"/>	<input type="checkbox"/>
...	ggf. RL regional	<b>Hessen:</b>	<input type="checkbox"/>	<input type="checkbox"/>	<input checked="" type="checkbox"/>	<input type="checkbox"/>
<b>4. Charakterisierung der betroffenen Art</b>						
<b>4.1 Lebensraumsprüche und Verhaltensweisen</b>						
<b>Allgemeines</b>						
Familie der Drosseln (Turdidae). Die Art hat ihr Areal in den letzten etwa 200 Jahren stark nach Westen ausgedehnt. Wacholderdrosseln sind gesellige Vögel. In Deutschland sieht man die Wacholderdrossel sehr häufig als Wintergast in großen Schwärmen mit der Rotdrossel.						
<b>Lebensraum</b>						
Halboffene Landschaften, große Parks, Waldränder, Gärten mit altem Baumbestand und Obstplantagen. Wichtige Habitatelelemente: Flächen mit frischen bis feuchten Böden, niedriger grasiger Vegetation für Nahrungssuche und höheren Bäumen und Büschen für Nestanlage. Nahrungsflüge meist nur bis in 250 m Entfernung vom Brutplatz.						
<b>Wanderverhalten</b>						
Typ	Kurzstreckenzieher					
Überwinterungsgebiet	v.a. Mittel- und Südwesteuropa, Mittelmeerraum					
Abzug	Ende September bis Ende November					
Ankunft	ab Mitte Februar					
Info	Zug und Rast in Trupps und kl. Schwärmen; Rast häufig auf Wiesen oder Äckern					
<b>Nahrung</b>						
Tierische und pflanzliche Bestandteile. Im Frühjahr und Sommer überwiegend Regenwürmer; ab Sommer Beeren und andere Früchte einschließlich Fallobst, die im Herbst und im Winter den überwiegenden Teil der Nahrung bilden.						
<b>Fortpflanzung</b>						
Typ	Freibrüter					
Balz	März bis April	Brutzeit	April bis Mai, Juni bis Juli			
Brutdauer	10-13 Tage	Bruten/Jahr	1-2			
Info	Brut meist in Kolonien; Nest in Bäumen oder Gebüsch aus Lehm und Gras					
<b>4.2 Verbreitung</b>						
<b>Europa:</b> große Teile der mittleren und nordöstlichen Paläarktis. In Europa von Norwegen bis zum Südrand der Alpen und in die mittlere Ukraine. IUCN: Least Concern						
<b>Angaben zur Art in der kontinentalen Region Europas:</b> keine Daten verfügbar						
<b>Angaben zur Art in der kontinentalen Region Deutschlands:</b> keine Daten verfügbar						
<b>Angaben zur Art im Gebiet (Hessen):</b> Brutpaarbestand 20.000 – 35.000						
Zukunftsansichten: <input type="checkbox"/> günstig <input checked="" type="checkbox"/> ungünstig bis unzureichend <input type="checkbox"/> ungünstig bis schlecht						



Vorhabenbezogene Angaben	
<b>5. Vorkommen der Art im Untersuchungsraum</b>	
<input checked="" type="checkbox"/> nachgewiesen	<input type="checkbox"/> sehr wahrscheinlich anzunehmen
Es konnte das Vorkommen der Wacholderdrossel mit zwei Revieren außerhalb des Geltungsbereichs festgestellt werden. Durch die Planungen wird der Revierraum nicht betroffen (vgl. Kap. 2.1.3.2 Ergebnis).	
<b>6. Prognose und Bewertung der Tatbestände nach § 44 BNatSchG</b>	
<b>6.1 Entnahme, Beschädigung, Zerstörung von Fortpflanzungs- oder Ruhestätten (§ 44 Abs. 1 Nr. 3 BNatSchG)</b>	
<b>a) Können Fortpflanzungs- oder Ruhestätten aus der Natur entnommen, beschädigt oder zerstört werden?</b>	
(Vermeidungsmaßnahmen zunächst unberücksichtigt)	<input type="checkbox"/> ja <input checked="" type="checkbox"/> nein
Es können keine Fortpflanzungs- und Ruhestätten der Art beschädigt oder zerstört werden.	
<b>b) Sind Vermeidungsmaßnahmen möglich?</b>	
-	<input type="checkbox"/> ja <input type="checkbox"/> nein
<b>c) Wird die ökologische Funktion im räumlichen Zusammenhang ohne vorgezogene Ausgleichs-Maßnahmen (CEF) gewahrt? (§ 44 Abs. 5 Satz 2 BNatSchG)</b>	
-	<input type="checkbox"/> ja <input type="checkbox"/> nein
<b>d) Wenn Nein - kann die ökologische Funktion durch vorgezogene Ausgleichs-Maßnahmen (CEF) gewährleistet werden?</b>	
-	<input type="checkbox"/> ja <input type="checkbox"/> nein
Der Verbotstatbestand „Entnahme, Beschädigung, Zerstörung von Fortpflanzungs- oder Ruhestätten“ tritt ein.	
	<input type="checkbox"/> ja <input checked="" type="checkbox"/> nein
<b>6.2 Fang, Verletzung, Tötung wild lebender Tiere (§ 44 Abs.1 Nr.1 BNatSchG)</b>	
<b>a) Können Tiere gefangen, verletzt oder getötet werden?</b>	
(Vermeidungsmaßnahmen zunächst unberücksichtigt)	<input type="checkbox"/> ja <input checked="" type="checkbox"/> nein
Im Untersuchungsgebiet konnten Ruhe- und Fortpflanzungsstätten der Art nachgewiesen werden. Diese liegen außerhalb des aktuellen Geltungsbereichs. Somit betreffen die geplanten Baumaßnahmen keine Ruhe- und Fortpflanzungsstätte der Art und eine Verletzung /Tötung von Individuen (z.B. durch Beschädigung von Gelegen) ist nicht möglich.	
Ein weiteres Risiko Tiere zu fangen, töten oder zu verletzen besteht nicht.	
<b>b) Sind Vermeidungsmaßnahmen möglich?</b>	
-	<input type="checkbox"/> ja <input type="checkbox"/> nein
<b>c) Verbleibt unter Berücksichtigung der Vermeidungsmaßnahmen ein signifikant erhöhtes Verletzungs- oder Tötungsrisiko? (Wenn JA - Verbotsauslösung!)</b>	
-	<input type="checkbox"/> ja <input checked="" type="checkbox"/> nein
Der Verbotstatbestand „Fangen, Töten, Verletzen“ tritt ein.	
	<input type="checkbox"/> ja <input checked="" type="checkbox"/> nein
<b>6.3 Störungstatbestand (§ 44 Abs. 1 Nr. 2 BNatSchG)</b>	
<b>a) Können wild lebende Tiere während der Fortpflanzungs-, Aufzucht-, Mauser-, Überwinterungs- und Wanderungszeiten erheblich gestört werden?</b>	
Mit erheblichen Störungen ist nicht zu rechnen.	<input type="checkbox"/> ja <input checked="" type="checkbox"/> nein
Anlage- und betriebsbedingt werden keine Reviere erheblich gestört werden.	
<b>b) Sind Vermeidungsmaßnahmen möglich?</b>	
	<input type="checkbox"/> ja <input type="checkbox"/> nein

-	
c) <u>Wird eine erhebliche Störung durch Maßnahmen vollständig vermieden?</u>	<input type="checkbox"/> ja <input type="checkbox"/> nein
-	
Der Verbotstatbestand „erhebliche Störung“ tritt ein.	<input type="checkbox"/> ja <input checked="" type="checkbox"/> nein
<b>Ausnahmegenehmigung nach § 45 Abs. 7 BNatSchG erforderlich?</b>	
Tritt einer der Verbotstatbestände des § 44 Abs. 1 Nr. 1- 4 BNatSchG ein? (Unter Berücksichtigung der Wirkungsprognose und der vorgesehenen Maßnahmen)	<input type="checkbox"/> ja <input checked="" type="checkbox"/> nein
Wenn NEIN – Prüfung abgeschlossen	
Wenn JA – Ausnahme gem. § 45 Abs.7 BNatSchG, ggf. i. V. mit Art. 16 FFH- RL erforderlich!	
<b>7. Zusammenfassung</b>	
<b>Folgende fachlich geeignete und zumutbare Maßnahmen sind in den Planunterlagen dargestellt und berücksichtigt worden:</b>	
<input type="checkbox"/>	Vermeidungsmaßnahmen
<input type="checkbox"/>	CEF-Maßnahmen zur Funktionssicherung im räumlichen Zusammenhang
<input type="checkbox"/>	FCS-Maßnahmen zur Sicherung des derzeitigen Erhaltungszustandes der Population über den örtlichen Funktionsraum hinaus
<input type="checkbox"/>	Gegebenenfalls erforderliche/s Funktionskontrolle/Monitoring und/oder Risikomanagement für die oben dargestellten Maßnahmen werden in den Planunterlagen verbindlich festgelegt
<b>Unter Berücksichtigung der Wirkungsprognose und der vorgesehenen Maßnahmen</b>	
<input checked="" type="checkbox"/>	tritt kein Verbotstatbestand des § 44 Abs. 1 Nr. 1- 4 ein, so dass <u>keine Ausnahme</u> gem. § 45 Abs. 7 BNatSchG, ggf. in Verbindung mit Art. 16 FFH-RL <u>erforderlich</u> ist
<input type="checkbox"/>	<u>liegen die Ausnahmevoraussetzungen vor</u> gem. § 45 Abs. 7 BNatSchG ggf. in Verbindung mit Art. 16 Abs. 1 FFH-RL
<input type="checkbox"/>	sind die <u>Ausnahmevoraussetzungen</u> des § 45 Abs. 7 BNatSchG in Verbindung mit Art. 16 Abs. 1 FFH-RL <u>nicht erfüllt!</u>

Allgemeine Angaben zur Art						
<b>1. Durch das Vorhaben betroffene Art</b>						
Zauneidechse ( <i>Lacerta agilis</i> )						
<b>2. Schutzstatus, Gefährdungsstufe (Rote Listen)</b>		<b>3. Erhaltungszustand (Ampel-Schema)</b>				
<input checked="" type="checkbox"/>	FFH-RL- Anh. IV - Art		unbekannt	<b>günstig</b>	<b>ungünstig-unzureichend</b>	<b>ungünstig-schlecht</b>
<input type="checkbox"/>	Europäische Vogelart					
..V..	RL Deutschland	<b>EU:</b>	<input type="checkbox"/>	<input type="checkbox"/>	<input checked="" type="checkbox"/>	<input type="checkbox"/>
..*..	RL Hessen	<b>Deutsch-</b>	<input type="checkbox"/>	<input type="checkbox"/>	<input checked="" type="checkbox"/>	<input type="checkbox"/>
..-..	ggf. RL regional	<b>Hessen:</b>	<input type="checkbox"/>	<input type="checkbox"/>	<input checked="" type="checkbox"/>	<input type="checkbox"/>
<b>4. Charakterisierung der betroffenen Art</b>						
<b>4.1 Lebensraumsprüche und Verhaltensweisen</b>						
<b>Allgemeines</b>						
Kleinster Vertreter ihrer Gattung. Deutlicher Geschlechtsdimorphismus bei adulten Tieren.						
<b>Lebensraum</b>						
Besiedelt Vielzahl verschiedenster Lebensräume, wie z. B. lichte Waldbereiche, Abgrabungen, Gärten, extensiv bewirtschaftete Weinberge, Steinbrüche, Ruderalflächen, Industriebrachen, Straßenböschungen, Bahndämme sowie Trocken- und Halbtrockenrasen. Wichtig ist ein Mosaik aus vegetationsfreien und bewachsenen Flächen; eine bedeutende Rolle spielen lineare Strukturen wie Hecken, Waldsäume oder Bahntrassen.						
<b>Nahrung</b>						
Besteht im Wesentlichen aus Insekten und Spinnentieren; auch kleine Eidechsen.						
<b>Jahresrhythmik</b>						
<b>Aufenthalt im Winterquartier</b>						
Ort	Z.B. Kleinsäugerbauten, Steinschüttungen	Beginn	Mitte September bis Ende Oktober			
		Ende	Ab Anfang März			
Info	Männchen begeben sich bereits ab August in die Winterquartiere					
<b>Fortpflanzungsbiologie</b>						
Eiablage	Ende Mai bis Anfang August	Brutdauer	8-10 Wochen			
Info	Eier werden an gut besonnten Stellen in meist sandiges, leicht feuchtes Bodensubstrat eingegraben					
<b>4.2 Verbreitung</b>						
<b>Europa:</b> Von Südengland im Westen bis zum Baikalsee im Osten; im Norden bilden Südschweden und das Baltikum die Verbreitungsgrenze, während im Süden die Grenze von den Pyrenäen über die Bergregionen Südfrankreichs und die Italienischen Alpen nach Osteuropa verläuft. IUCN: Least Concern						
<b>Angaben zur Art in der kontinentalen Region Europas:</b> Zukunftsaussichten ungünstig - unzureichend (Eionet 2013 - 2018)						
<b>Angaben zur Art in der kontinentalen Region Deutschlands:</b> Zukunftsaussichten ungünstig - unzureichend (FFH-Bericht 2019). Zählt zu den häufigsten Reptilienarten und ist über gesamtes Bundesgebiet verbreitet. Deutliche Verbreitungslücken jedoch im Nordwestdeutschen Tiefland sowie den Westlichen und Östlichen Mittelgebirgen aufgrund naturräumlicher Gegebenheiten oder auch im Alpenvorland durch intensive Landwirtschaft bedingt.						
<b>Angaben zur Art im Gebiet (Hessen):</b> Vermutlich weit verbreitet. Weitgehend zauneidechsenfrei sind die dicht bewaldeten Hochlagen im Kellerwald, in der Rhön, im Vogelsberg sowie im Taunus. Jedoch darf flächendeckend von einer anhaltend rückläufigen Bestandsentwicklung ausgegangen werden						
Zukunftsaussichten: <input type="checkbox"/> günstig <input checked="" type="checkbox"/> ungünstig bis unzureichend <input type="checkbox"/> ungünstig bis schlecht						

Vorhabenbezogene Angaben	
<b>5. Vorkommen der Art im Untersuchungsraum</b>	
<input checked="" type="checkbox"/> nachgewiesen	<input type="checkbox"/> sehr wahrscheinlich anzunehmen
Es konnte das Vorkommen der Zauneidechse außerhalb des Geltungsbereichs festgestellt werden. Durch die Planungen wird der Revierraum nicht betroffen (vgl. Kap. 2.1.3.2 Ergebnis).	
<b>6. Prognose und Bewertung der Tatbestände nach § 44 BNatSchG</b>	
<b>6.1 Entnahme, Beschädigung, Zerstörung von Fortpflanzungs- oder Ruhestätten (§ 44 Abs. 1 Nr. 3 BNatSchG)</b>	
<b>a) Können Fortpflanzungs- oder Ruhestätten aus der Natur entnommen, beschädigt oder zerstört werden?</b>	
(Vermeidungsmaßnahmen zunächst unberücksichtigt)	<input type="checkbox"/> ja <input checked="" type="checkbox"/> nein
Es können keine Fortpflanzungs- und Ruhestätten der Art beschädigt oder zerstört werden.	
<b>b) Sind Vermeidungsmaßnahmen möglich?</b>	
-	<input type="checkbox"/> ja <input type="checkbox"/> nein
<b>c) Wird die ökologische Funktion im räumlichen Zusammenhang ohne vorgezogene Ausgleichs-Maßnahmen (CEF) gewahrt? (§ 44 Abs. 5 Satz 2 BNatSchG)</b>	
-	<input type="checkbox"/> ja <input type="checkbox"/> nein
<b>d) Wenn Nein - kann die ökologische Funktion durch vorgezogene Ausgleichs-Maßnahmen (CEF) gewährleistet werden?</b>	
-	<input type="checkbox"/> ja <input type="checkbox"/> nein
Der Verbotstatbestand „Entnahme, Beschädigung, Zerstörung von Fortpflanzungs- oder Ruhestätten“ tritt ein.	
	<input type="checkbox"/> ja <input checked="" type="checkbox"/> nein
<b>6.2 Fang, Verletzung, Tötung wild lebender Tiere (§ 44 Abs.1 Nr.1 BNatSchG)</b>	
<b>a) Können Tiere gefangen, verletzt oder getötet werden?</b>	
(Vermeidungsmaßnahmen zunächst unberücksichtigt)	<input type="checkbox"/> ja <input checked="" type="checkbox"/> nein
Im Untersuchungsgebiet konnten Ruhe- und Fortpflanzungsstätten der Art nachgewiesen werden. Diese liegen außerhalb des aktuellen Geltungsbereichs. Somit betreffen die geplanten Baumaßnahmen keine Ruhe- und Fortpflanzungsstätte der Art und eine Verletzung /Tötung von Individuen (z.B. durch Beschädigung von Gelegen) ist nicht möglich.	
Ein weiteres Risiko Tiere zu fangen, töten oder zu verletzen besteht nicht.	
<b>b) Sind Vermeidungsmaßnahmen möglich?</b>	
-	<input type="checkbox"/> ja <input type="checkbox"/> nein
<b>c) Verbleibt unter Berücksichtigung der Vermeidungsmaßnahmen ein signifikant erhöhtes Verletzungs- oder Tötungsrisiko? (Wenn JA - Verbotsauslösung!)</b>	
-	<input type="checkbox"/> ja <input checked="" type="checkbox"/> nein
Der Verbotstatbestand „Fangen, Töten, Verletzen“ tritt ein.	
	<input type="checkbox"/> ja <input checked="" type="checkbox"/> nein
<b>6.3 Störungstatbestand (§ 44 Abs. 1 Nr. 2 BNatSchG)</b>	
<b>a) Können wild lebende Tiere während der Fortpflanzungs-, Aufzucht-, Mauser-, Überwinterungs- und Wanderungszeiten erheblich gestört werden?</b>	
Mit erheblichen Störungen ist nicht zu rechnen.	<input type="checkbox"/> ja <input checked="" type="checkbox"/> nein
Anlage- und betriebsbedingt werden keine Tiere erheblich gestört.	
<b>b) Sind Vermeidungsmaßnahmen möglich?</b>	
	<input type="checkbox"/> ja <input type="checkbox"/> nein

-	
c) <u>Wird eine erhebliche Störung durch Maßnahmen vollständig vermieden?</u>	<input type="checkbox"/> ja <input type="checkbox"/> nein
-	
Der Verbotstatbestand „erhebliche Störung“ tritt ein.	<input type="checkbox"/> ja <input checked="" type="checkbox"/> nein
<b>Ausnahmegenehmigung nach § 45 Abs. 7 BNatSchG erforderlich?</b>	
Tritt einer der Verbotstatbestände des § 44 Abs. 1 Nr. 1- 4 BNatSchG ein? (Unter Berücksichtigung der Wirkungsprognose und der vorgesehenen Maßnahmen)	<input type="checkbox"/> ja <input checked="" type="checkbox"/> nein
Wenn NEIN – Prüfung abgeschlossen	
Wenn JA – Ausnahme gem. § 45 Abs.7 BNatSchG, ggf. i. V. mit Art. 16 FFH- RL erforderlich!	
<b>7. Zusammenfassung</b>	
<b>Folgende fachlich geeignete und zumutbare Maßnahmen sind in den Planunterlagen dargestellt und berücksichtigt worden:</b>	
<input type="checkbox"/>	Vermeidungsmaßnahmen
<input type="checkbox"/>	CEF-Maßnahmen zur Funktionssicherung im räumlichen Zusammenhang
<input type="checkbox"/>	FCS-Maßnahmen zur Sicherung des derzeitigen Erhaltungszustandes der Population über den örtlichen Funktionsraum hinaus
<input type="checkbox"/>	Gegebenenfalls erforderliche/s Funktionskontrolle/Monitoring und/oder Risikomanagement für die oben dargestellten Maßnahmen werden in den Planunterlagen verbindlich festgelegt
<b><u>Unter Berücksichtigung der Wirkungsprognose und der vorgesehenen Maßnahmen</u></b>	
<input checked="" type="checkbox"/>	tritt kein Verbotstatbestand des § 44 Abs. 1 Nr. 1- 4 ein, so dass <u>keine Ausnahme</u> gem. § 45 Abs. 7 BNatSchG, ggf. in Verbindung mit Art. 16 FFH-RL <u>erforderlich</u> ist
<input type="checkbox"/>	<u>liegen die Ausnahmevoraussetzungen vor</u> gem. § 45 Abs. 7 BNatSchG ggf. in Verbindung mit Art. 16 Abs. 1 FFH-RL
<input type="checkbox"/>	sind die <u>Ausnahmevoraussetzungen</u> des § 45 Abs. 7 BNatSchG in Verbindung mit Art. 16 Abs. 1 FFH-RL <u>nicht erfüllt!</u>

Biebental, 05.10.2021

A handwritten signature in black ink, appearing to read 'R. Kristen', written in a cursive style.

Dr. René Kristen (Dipl. Biol.)